

Dossier de presse
Rentrée 2025 - 2026

**Université
Jean Monnet**

Une Université qui rassemble et se transforme



**Université
Jean Monnet**
Saint-Étienne

www.univ-st-etienne.fr

Sommaire

- 1. Renforcer les collaborations académiques stratégiques et accompagner les évolutions des composantes de formation** p.3
 - a.** Après l'intégration de l'ENSASE, l'association avec la Cité du Design – École d'Art et Design : un projet d'Établissement qui prend forme
 - b.** L'évolution de la faculté de médecine en faculté de santé
 - c.** Une nouvelle Graduate School en Ingénierie

- 2. Intensifier la politique partenariale au service de la recherche et de la formation** p.7
 - a.** L'UJM et son Campus de Roanne lauréats de la Chaire industrielle Symphonie
 - b.** Favoriser le développement des chaires partenariales
 - c.** Fédérer les acteurs économiques du territoire autour de projets d'intérêt général avec la Fondation UJM

- 3. Agir pour la transition écologique et la qualité de vie étudiante** p.12
 - a.** Le nouveau campus Tréfilerie passe au vert
 - b.** Réduire son impact écologique
 - c.** Numérique et Intelligence Artificielle (IA) : l'UJM intègre l'Alliance Mistral IA en tant qu'établissement pilote

- Fiches thématiques** p.18
- Formation
 - Recherche et innovation
 - International
 - Vie et réussite étudiante

- Effectifs étudiants et chiffres repères** p.22



Renforcer les collaborations académiques stratégiques et accompagner les évolutions des composantes de formation

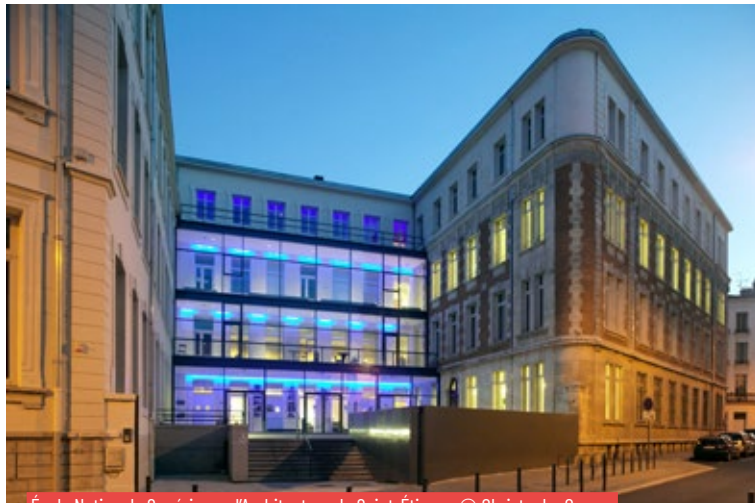
L'UJM s'est forgé une identité singulière au sein du site Lyon Saint-Étienne grâce à sa capacité à développer des partenariats académiques solides, diversifiés et distinctifs. Assumant pleinement son rôle de chef de file de l'ESR sur le territoire, l'Université poursuit sa dynamique : après l'intégration récente de l'École Nationale Supérieure d'Architecture de Saint-Étienne, elle met en place une convention d'association avec l'ESADSE – EPPC Cité du Design, fait évoluer sa faculté de médecine en faculté de santé et prépare l'ouverture d'une troisième Graduate School dédiée à l'ingénierie. Autant d'avancées qui illustrent la volonté de l'UJM de conjuguer ancrage local et rayonnement international.



Après l'intégration de l'ENSASE, l'association avec la Cité du Design – École d'Art et Design : un projet d'Établissement qui prend forme

En devenant Établissement Public Expérimental (EPE), l'Université Jean Monnet s'est engagée dans une nouvelle trajectoire de développement. Un développement qui porte davantage l'accent sur le bien-être étudiant dans toutes ses dimensions (orientation, insertion professionnelle, santé), conforte ses axes scientifiques majeurs et s'ouvre aux Écoles supérieures d'Art et d'Architecture et aux institutions culturelles.

L'intégration de l'École Nationale Supérieure d'Architecture de Saint-Étienne (ENSASE) se traduit entre autres, dès cette rentrée universitaire, par l'accès des personnels de l'ENSASE au plan de formation de l'Université, des services d'orientation et de santé élargis à destination des étudiants. Le déploiement du projet d'EPE doit également donner lieu à l'élaboration d'un programme de formation et de recherche partagé. Symbole des avancées permises par l'intégration de l'ENSASE, l'Université Jean Monnet délivrera, dès 2026, le diplôme de Doctorat en Architecture.



École Nationale Supérieure d'Architecture de Saint-Étienne © Christophe Camus

L'association prochaine de la Cité du Design – École Supérieure d'Art et Design à l'Université marquera une nouvelle étape de développement et d'ouverture. Elle offrira un cadre rénové de collaboration en matière de formation et de recherche ainsi que de valorisation et de diffusion du design en tant que discipline à valeur culturelle et économique. Elle doit permettre d'amplifier les coopérations existantes lors des biennales internationales du design, de faciliter la création d'un Doctorat dédié, de partager les réseaux internationaux des deux institutions et de travailler une offre de formation en arts et design coordonnée et attractive. L'École d'Art et Design est d'ores et déjà partie prenante du nouveau Service de Santé Étudiante porté par l'Université.



© ESAD Saint-Étienne



Campus Santé © Odile Drossart - UJM

b.

L'évolution de la faculté de médecine en faculté de santé

Dès 2026, la faculté de médecine évoluera en faculté de santé. Ce projet d'envergure permettra de fédérer les compétences de la faculté autour des enjeux nationaux en santé publique, de renforcer la complémentarité entre les différentes filières de formation, d'améliorer la qualité des enseignements, de développer la recherche et enfin d'encourager les partenariats interprofessionnels pour mieux répondre aux attentes des structures et aux besoins des patients.

Premier élément visible de cette dynamique de transformation vers une faculté « augmentée » : l'élargissement du périmètre de formation. Le socle initial des études de médecine a été complété par une licence Sciences Pour la Santé (SPS), un master Ingénierie de la Santé, des formations d'Infirmiers en Pratique Avancée (DE IPA) et il s'est élargi aux formations du secteur paramédical de l'Institut de Formation en Masso Kinésithérapie (IFMK), de l'Imagerie Médicale et Radiologie Thérapeutique (IMRT), et des formations en Instituts de Formation en Soins Infirmiers (IFSI). Des pistes de réflexion sont explorées pour développer et mieux intégrer cette offre.

L'organisation structurelle de la faculté sera également revue et adaptée. Équilibrée, évolutive et agile, elle garantira un fonctionnement efficace des différents départements. À la clé, une transversalité accrue entre la médecine générale et les spécialités, entre les départements, entre l'enseignement et la recherche et entre l'académique et l'administratif.

Au-delà des aspects purement organisationnels, ce projet prévoit de renforcer les connexions de la faculté avec son écosystème partenarial et notamment avec des acteurs locaux comme le CHU de Saint-Étienne, l'Institut Régional de Médecine et d'Ingénierie du Sport (IRMIS) et Mines Saint-Étienne. Mieux structurée, plus forte et plus ouverte, la faculté de santé répondra plus efficacement aux demandes croissantes de formation sur le territoire. En incitant les diplômés à s'y implanter durablement, en promouvant notamment les débouchés en termes d'emploi et le cadre de vie, elle permettra aussi à la population de bénéficier d'une offre de soin plus étendue. Un véritable projet « gagnant-gagnant » dont l'impact social et sociétal sera important.



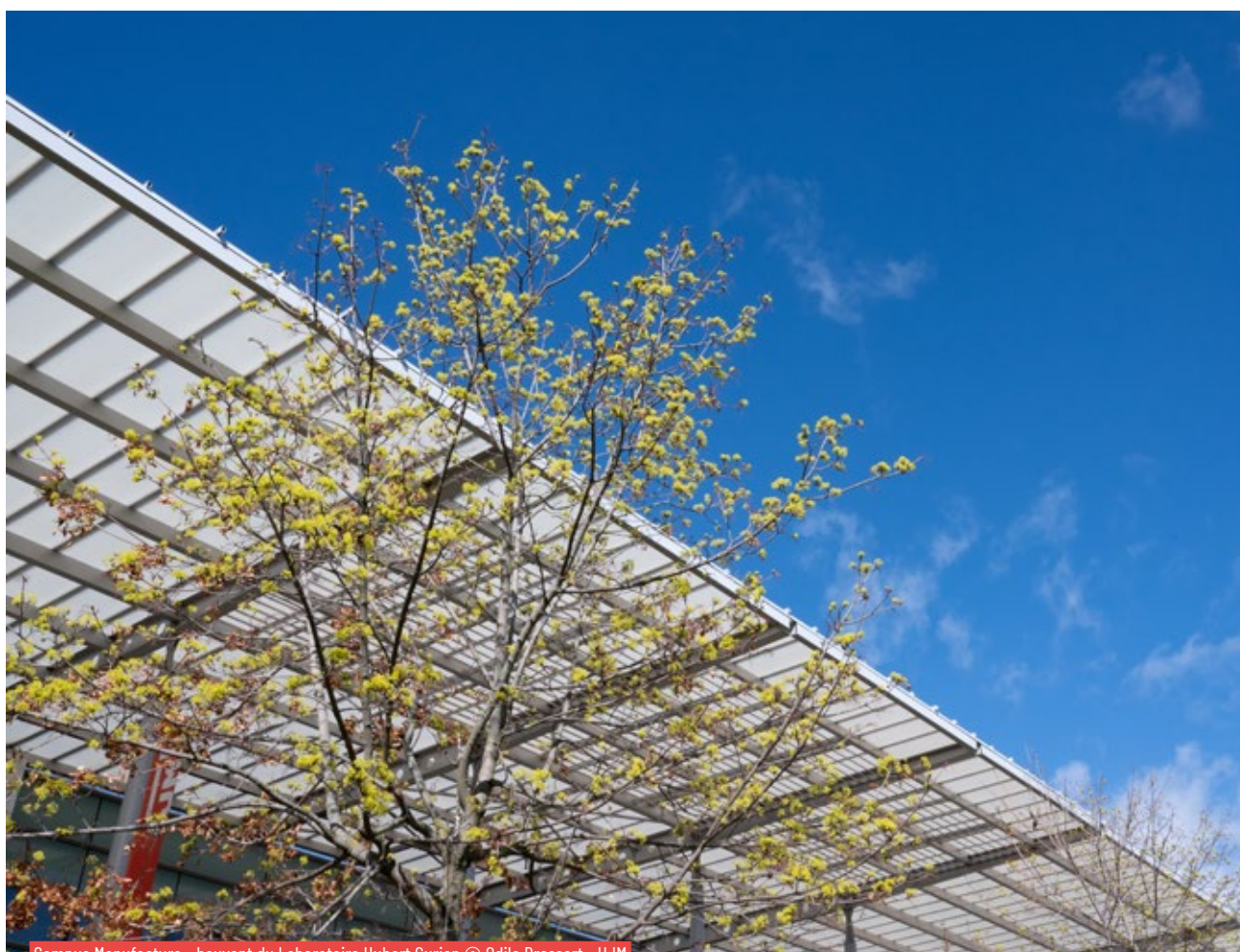
Une nouvelle Graduate School en Ingénierie

Après la création des Graduate Schools «PATHS» dans le domaine Sport Santé et ARTS (Arts, Recherche Territoires Savoirs), l'Université entend concrétiser le projet d'ouverture d'une nouvelle Graduate School dans le domaine de l'ingénierie.

Réputée pour ses laboratoires dans le domaine dont le laboratoire Hubert Curien, son École d'ingénieur (Télécom Saint-Étienne), son offre de Masters Internationaux et Européens Erasmus Mundus portée par la Faculté des Sciences et Techniques et son École Universitaire de Recherche Manutech Sleight, l'Université souhaite valoriser au mieux cette richesse académique et scientifique et les synergies qui doivent naturellement en découler. Le projet de Graduate School of Engineering s'appuie ainsi sur 3 objectifs prioritaires :

- Promouvoir des formations à haute intensité en recherche en déployant des parcours progressifs et attractifs vers le doctorat. Cet objectif doit à la fois nourrir la notoriété et le développement de l'École Telecom Saint-Étienne dans un contexte de forte concurrence et augmenter la visibilité internationale de l'Université Jean Monnet dans le domaine ;
- Déployer un modèle d'École collaboratif, mobilisant les acteurs de l'ingénierie de l'Université sur des projets de formation ambitieux et fédérateurs ;
- Associer les partenaires économiques issus de l'écosystème scientifique et technologique du domaine ;

Cette nouvelle école, qui pourra impliquer les partenaires académiques de l'UJM, parachèvera le programme d'ouverture de Graduate Schools démarré en 2022. Elle sera inaugurée au printemps 2026.



Campus Manufacture - hautvent du Laboratoire Hubert Curien © Odile Drossart - UJM

2 ■

Intensifier la politique partenariale au service de la recherche et de la formation

L'Université Jean Monnet joue un rôle moteur dans le développement de son territoire. Elle mène une politique partenariale ambitieuse aux côtés des acteurs socio-économiques et des collectivités locales. Au-delà des investissements d'envergure, cet engagement se traduit par des collaborations renforcées : l'Université favorise la création de laboratoires communs, de chaires partenariales et de chaires industrielles qui mobilisent des expertises pluridisciplinaires autour de grands enjeux sociétaux. Sa Fondation vient soutenir cette dynamique d'ouverture en fédérant entreprises locales, collectivités territoriales et mécènes, qui contribuent à financer des projets de recherche mais aussi à accompagner les talents étudiants et promouvoir l'égalité des chances à travers des initiatives concrètes.



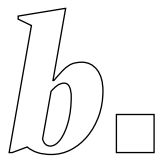
L'UJM et son Campus de Roanne lauréats de la Chaire industrielle Symphonie en partenariat avec Airbus

Le laboratoire LASPI (Laboratoire d'Analyse des Signaux et Processus Industriels) de l'Université Jean Monnet est lauréat d'une chaire industrielle financée par l'Agence nationale de la Recherche (ANR) en juillet 2025.

Baptisée « Symphonie » (SYstème de Monitoring Préventif pour Hélicoptère Opérant en condition Non stationnaire avec Intelligence Embarquée), elle est coordonnée par François Guillet, professeur à l'IUT de Roanne et directeur adjoint du Laboratoire d'Analyse des Signaux et des Processus Industriels (LASPI) en partenariat avec la société *Airbus Helicopters*, division du groupe *Airbus*, leader mondial dans les domaines de l'aéronautique, de l'espace, de la défense et des services associés. Cette chaire d'une durée de 4 ans a reçu un financement total de 1,2 Million d'euros, de la part de l'ANR et de l'entreprise partenaire. Le projet implique également le Laboratoire Vibrations Acoustique (LVA, INSA) et le Laboratoire de Mécanique des Contacts et des Structures (LAMCOS, INSA, CNRS).

Les objectifs de la Chaire : dans le domaine de l'aviation, l'hélicoptère permet des liaisons interurbaines rapides grâce à des infrastructures terrestres limitées, là où les liaisons ferroviaires n'existent pas et où les temps de trajet par route sont trop importants. En 2017, le secteur aérien a émis plus de 900 millions de tonnes de CO2 dans le monde. Afin de limiter cet impact, l'industrie aéronautique a déjà déployé d'importants efforts pour accroître l'efficacité énergétique des aéronefs et réduire leur empreinte environnementale. Cet effort passe d'abord par l'optimisation des systèmes propulsifs, puis par l'hybridation à l'aide de machines électriques. Il s'agit de systèmes critiques, à complexité croissante, qu'il est crucial de surveiller afin d'anticiper les défaillances potentielles. De nombreux travaux et essais ont été réalisés par *Airbus Helicopters*, en collaboration avec le LASPI, sur des bancs d'essais puis en vol sur des prototypes, afin d'en estimer la performance. Un premier axe du projet consiste ainsi à mettre au point la surveillance de ces nouveaux systèmes hybrides pour lesquels les modes de défaillance ne sont encore pas maîtrisés sur hélicoptère. Un second axe vise la réduction significative des coûts opérationnels par l'optimisation de la maintenance individualisée de l'hélicoptère.

Le programme « Chaire Industrielle » de l'ANR a pour objectif de structurer des projets de recherche collaborative dans des domaines prioritaires et stratégiques pour les acteurs publics et privés impliqués, via un partenariat durable. Il permet également d'assurer une formation par la recherche pour les doctorants et post-doctorants impliqués dans le projet. La Chaire Symphonie fait partie des 8 projets retenus par l'ANR en 2025.



Favoriser le développement des chaires partenariales

L'UJM mène une politique active en direction de ses partenaires socio-économiques. Après la création de plusieurs laboratoires communs, l'Université s'engage dans le développement des chaires partenariales.

Ces chaires constituent des dispositifs de collaboration structurée entre les laboratoires de recherche de l'Université et les acteurs socio-économiques locaux (entreprises, associations, collectivités territoriales). Elles visent à répondre à des problématiques à forts enjeux sociétaux en mutualisant les ressources et les expertises.

Concrètement, ces partenariats se traduisent par des projets pluriannuels qui stimulent l'innovation et permettent le développement de formations et de programmes de recherche en phase avec des enjeux sociétaux ou territoriaux de premier plan.

La Chaire Transition Durable, lancée en juin 2025 et portée par l'IAE Saint-Étienne et le laboratoire COACTIS, illustre cet engagement. Cette chaire se donne comme objectif d'accompagner les acteurs socio-économiques à répondre aux défis actuels de la transition environnementale, en définissant et expérimentant de nouveaux outils ou dispositifs de pilotage et de management. La chaire a aussi pour but de favoriser le partage de réflexions et de bonnes pratiques. Plus de 40 enseignants-chercheurs et doctorants de COACTIS sont mobilisés sur les sujets traités dans ce cadre.



Fédérer les acteurs économiques du territoire autour de projets d'intérêt général avec la Fondation UJM

Cette rentrée est marquée par le renouvellement des membres du Conseil de gestion de la Fondation et l'élection d'un nouveau président, Christophe Pupier, Directeur général du groupe HEF.

Réunissant 14 mécènes et mobilisant 300 000 euros de budget, la Fondation participe à la reconnaissance des étudiants les plus talentueux, méritants ou qui s'engagent dans une mobilité internationale. Elle distribuera ainsi une trentaine de prix durant l'année 2025.

La Fondation de l'Université Jean Monnet poursuit également son engagement dans la recherche et l'innovation. Par son programme "fonds d'amorçage", elle finance une dizaine de projets dans les domaines stratégiques de l'Université en 2025.

La soirée annuelle de la Fondation UJM

Elle se déroulera le lundi 29 septembre 2025, à 18h, sur le campus Manufacture de Télécom Saint-Étienne. L'événement proposera une table ronde réunissant des chercheurs en économie et des acteurs économiques importants (Crédit Agricole Loire Haute-Loire, Groupe Thuasne, Plas'tri, HEF Groupe...) afin d'échanger sur les enjeux actuels et d'explorer des pistes de résilience pour le territoire. La soirée sera également l'occasion de remercier les mécènes et donateurs et de remettre plusieurs prix d'excellence.

L'UJM, acteur majeur du développement territorial

L'Université Jean Monnet forme chaque année plus de 20 000 étudiants dans des domaines variés : les arts, lettres et langues ; les sciences humaines et sociales ; le droit, l'économie et la gestion ; les sciences, les technologies et l'ingénierie ; la santé ; et enfin l'architecture depuis l'intégration récente de l'École Nationale Supérieure d'Architecture de Saint-Étienne (ENSASE).

Après plusieurs années d'une politique volontariste en matière de recherche, l'Université a acquis une réputation scientifique de premier plan issue de ses 24 laboratoires. Ses dispositifs de soutien à la recherche et d'attractivité des meilleurs talents manifestent cette volonté et permettent à ses chercheurs de travailler dans les meilleures conditions. Cette recherche est aussi un socle solide pour des formations au meilleur niveau et le déploiement de parcours d'excellence internationaux.

Forte d'une politique internationale ambitieuse, l'Université dispose de nombreux partenariats à l'étranger et participe activement à l'alliance Université Européenne Transform4Europe (T4EU). Elle s'engage désormais dans la promotion des mobilités à l'étranger afin que le plus grand nombre puisse bénéficier d'une expérience internationale durant son cursus.

Porté par ses réussites académiques et scientifiques, le développement de l'Université Jean Monnet est soutenu par l'engagement de nombreuses entreprises et accompagné par l'ensemble des collectivités territoriales. Cela en fait un acteur économique essentiel de son territoire.

Un moteur économique local

L'Université Jean Monnet emploie près de 1800 personnels. Elle a intégré plus de 110 nouvelles recrues cette année.

Au-delà de son rôle de formation qui bénéficie à l'ensemble de l'économie locale et selon une étude d'impact coordonnée par des chercheurs de l'École d'Économie de Saint-Étienne (*), la présence de l'UJM sur le territoire métropolitain est à l'origine de 6300 emplois (directs, indirects et induits).

Par son fonctionnement, ses investissements, la consommation de ses personnels, de ses étudiants, ce sont plus de 400 millions d'euros par an qui sont dépensés sur le territoire (108 millions d'euros pour la seule présence étudiante).



Centre ville de Saint-Étienne © Saint-Étienne Tourisme / Valentin Tissot



Levier d'aménagement et de transformation du territoire

Implantée sur 6 campus (5 à Saint-Étienne et 1 à Roanne), la présence de l'UJM influe fortement sur l'aménagement du territoire et sur sa physionomie. L'ouverture récente des bâtiments des Forges et Sciences-Manufacture, situés au cœur du site « Manufacture Plaine Achille » et la réhabilitation complète du campus Tréfilerie, qui intègre un parc planté de plus de 170 arbres, façonnent le paysage urbain en s'adaptant aux usages d'aujourd'hui. Ces constructions entrent d'ailleurs en résonance avec l'ambition de l'Université Jean Monnet : contribuer durablement à la transformation de la ville en conciliant patrimoine, respect de l'environnement et construction d'un avenir commun tourné vers la formation, la recherche, et l'innovation.

(*) Étude coordonnée par des chercheurs de l'École d'Économie de Saint-Étienne et réalisée par les étudiants de Master 1 Analyse et Politique Économique en avril 2025. L'étude se concentre sur quatre établissements clés de la Métropole : l'Université Jean Monnet (UJM), l'École Nationale Supérieure d'Architecture de Saint-Étienne (ENSASE), l'École Supérieure des Mines de Saint-Étienne (ENSM), et Centrale Lyon ENISE (École Nationale d'Ingénieurs de Saint-Étienne). Son périmètre est strictement limité aux retombées sur le territoire de la métropole de Saint-Étienne, et les données sont observées pour l'année universitaire 2022-2023.

3 ■

Agir pour la transition écologique et la qualité de vie étudiante

À l'heure où les enjeux environnementaux, sociaux et sociétaux s'intensifient, l'Université Jean Monnet affirme son engagement à contribuer pleinement, à travers ses missions fondamentales, à la transition écologique et à la qualité de vie des étudiants. Depuis plusieurs années, ses actions en la matière se structurent et se renforcent, constituant aujourd'hui des axes centraux de son projet d'établissement.

L'Université a récemment formalisé deux schémas directeurs : le Schéma Directeur Développement Durable et Responsabilité Sociétale (DDRS) et le Schéma Directeur Vie Étudiante (SDVE). Ces documents définissent un cadre commun pour l'ensemble des actions menées sur les campus, dans les composantes, les laboratoires et les services centraux. Ils permettent de concevoir et de mettre en œuvre des plans d'actions concrets, mesurables et adaptés aux spécificités de l'Université.

Parallèlement, l'UJM a engagé des investissements significatifs et conduit des opérations immobilières d'envergure, témoignant de sa volonté de concilier performance, durabilité et qualité de vie étudiante, tout en offrant un environnement favorable à la formation, à la recherche et à l'innovation.



Le nouveau campus Tréfilerie passe au vert

Le nouveau campus Tréfilerie de l'UJM accueille ses usagers dans les meilleures conditions en cette rentrée 2025-2026. Les étudiants et les personnels bénéficient aujourd'hui d'espaces de travail fonctionnels, inclusifs et adaptés aux nouvelles pratiques pédagogiques pour une expérience unique dans un cadre éco-responsable.

Les bâtiments centraux (K et L) ont été entièrement réhabilités. Les salles de cours au design épuré bénéficient aujourd'hui d'une excellente isolation acoustique, thermique, et d'une luminosité naturelle qui concourent à une atmosphère de travail optimale. Quant au mobilier modulaire, il répond à l'émergence de la pédagogie dite inversée et permet de varier les formats de réunions originaux.

Le nouveau bâtiment A, entièrement éco-conçu, abrite un nouveau pôle dédié à la vie étudiante sur le campus. Le rez-de-chaussée intègre notamment un vaste espace modulable conçu comme un tiers lieu avec son resto U, sa cafétéria, une scène de type café-concert, et un espace de coworking. L'étage est occupé par des salles de cours, les différentes associations étudiantes de l'UJM, les Presses Universitaires de Saint-Étienne (PUSE), une terrasse et un espace de convivialité.

À retenir

- Le nouveau campus Tréfilerie trouve sa juste place dans la démarche de développement durable et de responsabilité sociétale portée par l'UJM. Il se distingue par l'aménagement du campus en une zone piétonne, la création d'espaces verts, une meilleure isolation thermique des bâtiments existants et l'optimisation des équipements de chauffage/ventilation.
- Signataire de la charte des refuges de la Ligue pour la Protection des Oiseaux (LPO), l'Université s'est engagée à créer des conditions propices à l'installation de la faune et de la flore sauvages sur ses différents sites. L'ensemble des campus de l'UJM sont labellisés « Refuge LPO ».



Campus Tréfilerie © Odile Drossart - UJM

Le nouveau campus en synthèse :

- 2021-2025 : période de réhabilitation du campus
- 7 bâtiments et 1 bâtiment neuf de 3 175 m²
- L'enveloppe thermique des bâtiments existants améliorée
- Des équipements de chauffage, ventilation et climatisation optimisés
- 1 parc de campus de 15 000 m² dont 7000m² de pelouse et 4500m² de massifs plantés, 170 arbres
- 8000 étudiants, 3 facultés, 2 instituts, 1 département, 1 école, 11 laboratoires et 5 écoles doctorales

Les financeurs du projet :

- L'État : 6,58 millions d'euros
- La Région Auvergne-Rhône-Alpes : 17 millions d'euros
- Saint-Étienne Métropole : 6,9 millions d'euros
- Le Crous de Lyon : 1,1 million d'euros
- L'Université Jean Monnet : 5,06 millions d'euros



Campus Tréfilerie © Odile Drossart - UJM

b.

Réduire son impact écologique

Des actions de terrain, des formations, des démarches structurantes et de sensibilisation sont régulièrement mises en place pour conduire l'Université et ses usagers à minimiser leur impact.

- L'UJM agit concrètement, au sein de chacune de ses structures, pour réduire son impact environnemental et pour sensibiliser ses personnels et ses étudiants aux bonnes pratiques en la matière. Dans cette perspective, sa candidature au Label DD&RS, en mars 2025, constitue un levier stratégique pour accroître la visibilité de ses engagements et obtenir des retours constructifs dans une logique de progression constante. Le Label Développement Durable et Responsabilité Sociétale (DD&RS) garantit l'engagement des universités, écoles, et instituts de recherche en matière de transition écologique.

- Dans le domaine de la formation, depuis la rentrée, la certification Transition Écologique pour un Développement Durable (TEDS) a également été mise en place pour l'ensemble des étudiants de premier cycle. Cette certification vise à les sensibiliser aux grands défis environnementaux et sociaux actuels et à venir, tout en leur permettant d'acquérir des compétences transversales dans leurs différents parcours. Elle repose sur des enseignements spécifiques, des actions de sensibilisation, la réalisation d'un parcours pluridisciplinaire et la mise à disposition de ressources scientifiques.

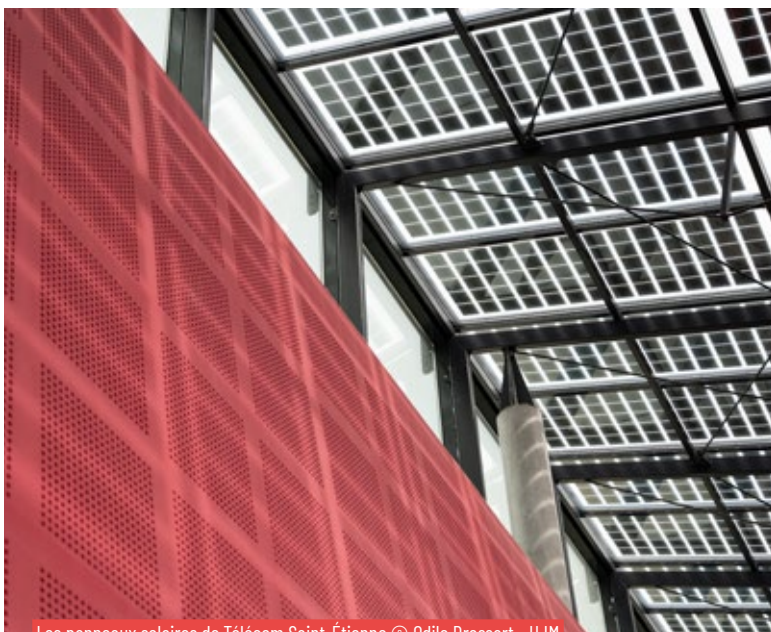
- Une politique de tri des déchets recyclables, non recyclables et des composts, initiée en juillet 2024, est un autre exemple concret de dispositif mis en place pour agir en faveur de la protection de la planète. Elle a abouti à l'installation de 130 poubelles sur nos différents campus.

- Un plan de mobilité est en cours d'élaboration. Ce document vise à mieux structurer les alternatives aux moyens de transport énergivores et à intégrer pleinement les enjeux de déplacements vertueux (trajets domicile-travail et domicile-lieu d'études) dans la politique de l'établissement et les pratiques de ses usagers.

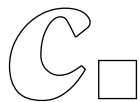
- Une autoformation est accessible aux personnels via la plateforme Moodle de l'UJM depuis la rentrée. Elle délivre les connaissances de base sur le sujet de l'écoresponsabilité, informe sur la politique interne de l'établissement et sur les bonnes pratiques à adopter au quotidien.

Une consommation d'énergie à la baisse

Grâce à une politique volontariste en faveur de la baisse des consommations énergétiques, à la mise en place de bonnes pratiques et à des investissements importants dans ses infrastructures, les consommations d'électricité et de gaz naturel de l'Université Jean Monnet baissent régulièrement ces dernières années. Entre 2018 et 2024, 3200 MWh ont ainsi été économisés, soit une baisse significative de 15% en 6 ans. Ces bons résultats s'expliquent notamment par le recours à des énergies renouvelables (panneaux photovoltaïques) et le raccordement au réseau de chaleur urbain. À lui seul, ce dernier a permis d'absorber 20,5% de la consommation annuelle de chaleur de l'établissement.



Les panneaux solaires de Télécom Saint-Étienne © Odile Drossart - UJM



Numérique et Intelligence Artificielle (IA) : l'UJM intègre l'Alliance Mistral AI en tant qu'établissement pilote

Face à la place croissante occupée par l'intelligence artificielle (IA) dans les pratiques pédagogiques des enseignants-chercheurs, dans les usages des étudiants et dans les processus administratifs des personnels, l'UJM a choisi de jouer un rôle moteur dans l'encadrement des pratiques associées. Elle a ainsi intégré l'Alliance Mistral IA en tant qu'établissement pilote depuis le mois de mars 2025.

Deux thèmes ont plus particulièrement retenu l'attention de l'UJM : le geste enseignant et l'aide à la rédaction de documents administratifs. À l'issue de l'année écoulée, les résultats obtenus seront compilés et analysés pour permettre aux participants de trouver des pistes de solutions et ainsi encourager une pratique plus éclairée, sûre et responsable des outils de création de contenus.

Pour accompagner au mieux ses usagers, l'Université Jean Monnet a déjà mis en place, depuis 2023, avec l'appui du Service Universitaire de Pédagogie (SUP), des formations en ligne via la plateforme Fun Mooc (créée par l'Université et mise à disposition en 2024 sur le plan national et international). Elle a aussi organisé des ateliers autour, par exemple, de la rédaction de prompts. L'objectif de ces formations est de donner à chacun les clés d'une pratique éclairée.

Un schéma directeur du numérique, en cours de rédaction, comportera également une section dédiée au numérique responsable. Il permettra de guider l'établissement dans la mise en œuvre de pratiques numériques frugales, éthiques et inclusives.

L'Université Jean Monnet actionne ces différents leviers avec la conviction qu'une utilisation encadrée et appropriée de l'IA dans les usages professionnels - et personnels - est possible en faisant preuve de prudence, en prenant le recul qui s'impose, et en gardant intacte sa capacité à l'esprit critique.

Un guide des usages

Le développement des usages des outils d'Intelligence Artificielle Générative (IAG) par les étudiants invite aussi à adapter les pratiques pédagogiques, de la conception du cours aux évaluations. Un guide sur les usages des IAG en pédagogie sera ainsi proposé à l'ensemble des enseignants et enseignants-chercheurs à l'automne. Il n'a pas vocation à limiter les usages ou à les encourager, mais à accompagner les équipes pédagogiques dans la définition d'un cadre adapté à chaque formation, en fonction des compétences visées par le diplôme.

Qualité de vie étudiante

L'UJM, un lieu culturel de référence et des espaces propices à la création artistique

À travers – mais aussi au-delà – de ses missions de formation et de recherche dans le domaine des arts et de la culture, l'Université Jean Monnet affirme son rôle d'acteur culturel fort sur le territoire. Portée par ses composantes et instituts (Faculté ALL, département d'arts plastiques, Institut ARTS, ENSASE, des laboratoires comme ECCLA ou IHRIM, les PUSE...), sans oublier une programmation éclectique proposée par la direction de la Vie de Campus, elle déploie une offre culturelle riche et renouvelée régulièrement. Celle-ci se déroule dans des lieux dédiés offrant à un large public (étudiants, personnels et extérieurs) des espaces propices à la découverte, à la création et au partage.

Les lieux dédiés à la vie et la création culturelle :

- Une grande salle des spectacles de 170 places, dotée d'une vaste scène, située dans les locaux de la Maison de l'Université, est devenue au fil des ans un lieu incontournable et symbolique de cette ouverture au monde de la culture et des arts. Elle sert d'écrin, toutes disciplines confondues, à plus de 40 représentations chaque année.

- Une scène nouvelle de type café-concert d'une superficie de 30 m² au rez-de-chaussée du bâtiment A. Depuis son ouverture en septembre 2024, ce lieu d'expression a accueilli des soirées concerts et de nombreuses animations. Elle ambitionne d'augmenter leur fréquence à 2 à 3 chaque mois. Du théâtre à l'improvisation, en passant par des prestations musicales, l'endroit révélera certainement de jeunes talents et permettra à toutes les sensibilités artistiques de s'exprimer.



Black Plant sur la Nouvelle Scène du bâtiment A © Éric Perrichon

fiche thématique

Formation.

Des formations adaptées aux exigences d'un monde en mutation

En proposant une offre de formation évolutive, l'Université Jean Monnet s'adapte aux besoins de ses étudiants et à un marché du travail en pleine transformation.

> Ouverture de la Licence Professorat des écoles (LPE) à la rentrée 2026

Dès la rentrée 2026, l'université proposera la Licence Professorat des écoles (LPE). Ce projet d'ouverture d'une formation spécifique au métier s'inscrit dans un projet national de réforme de la formation initiale des professeurs destiné à repenser le parcours de formation et de recrutement dès la licence. En s'engageant dans la création de parcours dédiés pour répondre aux aspirations de nombreux lycéens du territoire, l'UJM prépare ses futurs étudiants à la pluridisciplinarité des concours et aux exigences du métier de professeur des écoles. Elle répond ainsi à une logique assumée de promotion sociale et de contribution à la politique éducative.

> **Le Cycle Préparatoire et Diplômant en Ingénierie et Santé (PDIS)** est complet, en cette rentrée 2025-2026, avec une première promotion réunissant 60 étudiants. Porté par l'Université Jean Monnet et Mines Saint-Étienne, ce parcours post-bac propose des cours en sciences de la santé dispensés à la faculté de médecine de Saint-Étienne (biologie notamment) et des enseignements en mathématiques, physique et sciences de l'ingénieur à Mines Saint-Étienne. À l'issue des deux ans de formation, les étudiants obtiennent un double diplôme : un diplôme d'établissement PDIS de Mines Saint-Étienne et une licence Sciences pour la Santé de l'Université Jean Monnet

qui tous les deux attestent de leur double compétence en ingénierie de la santé. Ils pourront poursuivre en cycle ingénieur et auront la possibilité d'intégrer la 2^{ème} année de médecine.

> Lancement de deux nouveaux Master

• **Master Digicrea : le Master « Digital Creativity Art & Science »** est un Master Erasmus Mundus qui n'a pas d'équivalent en Europe. Rattaché à la faculté des arts, lettres et langues (ALL) de l'UJM, il se destine à former les créateurs de demain dans l'industrie de la musique, du cinéma ou des jeux vidéo. Les cours d'informatique, de prise de vue, de codage, de montage et d'histoire des arts numériques dispensés dans cette formation sont entièrement donnés en langue anglaise. Le premier semestre se déroule à Saint-Étienne, le second à Porto et le troisième en Pologne. Le quatrième et dernier semestre est consacré au stage de fin d'études. La première promotion, accueillie en cette rentrée 2025 à l'UJM, compte 22 étudiants issus de 16 nationalités différentes.

• **Master STAPS : Activité Physique Adaptée et Santé - Parcours Évaluation de la Motricité en Sport-Santé** : ce Master Activité Physique Adaptée et Santé (APAS), adossé au Master en Management Général, propose une formation unique en France. Il forme de futurs cadres capables de concilier un savoir-faire en activité physique adaptée et une compétence générale et opérationnelle en management. Il s'adresse aux étudiants souhaitant se spécialiser dans l'encadrement et la gestion de structures sport-santé, en lien avec l'activité physique adaptée. Il intéressera notamment celles et ceux qui désirent acquérir une vision transversale alliant compétences en activité physique adaptée, sanitaires et managériales. Les

lauréats obtiendront un double diplôme à l'issue du cursus : un Master APAS (Activités Physiques Adaptées et Santé) du département STAPS de Saint-Étienne et un Master 2 MAE (Management et Administration des Entreprises) de l'IAE de Saint-Étienne.

fiche thématique

Recherche et innovation.

Soutenir une recherche pluridisciplinaire, exigeante et ouverte à l'innovation

La recherche à l'Université Jean Monnet assoit une identité singulière par sa capacité à mener une véritable recherche pluridisciplinaire, au plus haut niveau international, dans des grandes thématiques qui font sa reconnaissance scientifique et par sa capacité à se différencier par des recherches de pointe dans des domaines de niche. Elle s'emploie ainsi à étendre son rayonnement scientifique par des recrutements exigeants et à soutenir l'innovation par des projets de recherche originaux, à forte dimension partenariale et sociétale.

> Le Projet 0 to 100

Reconnue comme université de référence dans les domaines du sport et de la santé, l'Université Jean Monnet a lancé le Projet 0 to 100 à la fin du mois d'août 2025. Cette étude scientifique originale, pilotée par Guillaume Millet, professeur de physiologie à l'UJM, a pour objectif d'amener 40 personnes sédentaires (20 hommes et 20 femmes) à terminer une course de montagne de 100 km. Les candidats sélectionnés seront accompagnés individuellement pendant 18 mois avant de s'attaquer à l'édition 2027 de l'exigeante course Courmayeur-Champex-Chamonix (CCC). Ce projet ambitieux est mené par le Laboratoire Interuniversitaire de Biologie de la Motricité (UJM / USMB / Lyon 1) et par le CHU de Saint-Étienne. Grâce à une équipe pluridisciplinaire composée de physiologistes, biomécaniciens, médecins du sport, experts en myologie, spécialistes du sommeil et chercheurs en neurosciences, cette étude explorera les

effets durables de l'activité physique sur la santé. Le projet est soutenu par de grands acteurs socio-économiques du secteur.

> 4 laboratoires communs pour relever des défis scientifiques partagés

Les laboratoires communs, associant étroitement laboratoires de recherche universitaires et entreprises sur un projet commun, constituent la forme la plus aboutie de collaboration entre la recherche publique et privée et entre recherche fondamentale et recherche appliquée. À ce jour, l'Université Jean Monnet compte quatre laboratoires communs portés par le Laboratoire Hubert Curien (UJM, IOGS, CNRS). Ils sont tous en partenariat avec le Centre national de la recherche scientifique (CNRS).

- LAMCID (Lasers, Materials and Colors for Citizen Identity Documents) avec le groupe international HID-Global CID, créé en 2022.
- COMETA (Composants optiques à base de métasurfaces) avec HEF-IREIS, créé en 2024.
- OPERA (Innovative Photonics Instrumentation@Orano Plants) avec Orano, créé en 2024.
- LabH6 avec l'entreprise Exail sur la thématique des composants et systèmes photoniques en environnement sévère, créé en 2018 et renouvelé en 2023.

> Une nouvelle Chaire Professeur Junior (CPJ) à la rentrée 2025

L'UJM recrute régulièrement des enseignants-chercheurs à fort potentiel sur des thématiques scientifiques de pointe qui font sa marque distinctive, notamment à travers le dispositif de Chaire Professeur Junior (CPJ), la voie de recrutement nationale sur projet de recherche et d'enseignement.

En 2025, elle accueille une nouvelle Chaire Professeur Junior sur un projet

de recherche intitulé LUMIS (Lumière intelligente : surfaces, matériaux et procédés ultra-brefs) dont un des objectifs est le développement de technologies pour des matériaux innovants. Le titulaire de la chaire, Jean-Philippe Banon est titulaire d'un doctorat de physique de l'Université des Sciences et Technologies de Norvège et à réalisé un postdoctorat de trois ans à l'École Polytechnique (IP Paris).

> 4 chercheuses et chercheurs du CNRS rejoignent l'UJM en 2025

Recrutés sur concours par le CNRS, ces chercheuses et chercheurs sont accueillis par les laboratoires de l'Université qui les ont accompagnés dans leur démarche afin de développer un programme scientifique ambitieux.

- Mme Yuko Azumi Hara, directrice de recherche, arrivant de l'Institute of Science Tokyo, Laboratoire Hubert Curien.
- M. Pierre-Marie Zanetta, chargé de recherches, Laboratoire LGL-TPE.
- Mme Zoi Terzopoulou, chargée de recherche, UMR GATE LSE.
- M. Cédric Girard-Buttoz, chargé de recherche au CNRS, laboratoire ENES

> 4 enseignants-chercheurs UJM nommés à l'IUF en 2025

L'Université Jean Monnet est fière de voir Jacopo Rasmi, Yohan Dubigeon, Stéphane Paul et Henrik Simonsen intégrer l'Institut Universitaire de France (IUF). Comme en 2023 et en 2024, l'UJM se distingue avec quatre nouveaux lauréats, nommés à compter du 1er octobre 2025, par arrêté du ministre de l'Enseignement supérieur et de la Recherche, pour une durée de cinq ans. Cette réussite confirme l'excellence de leurs travaux de recherche et participe à la dynamique scientifique ambitieuse portée par l'Université.

fiche thématique

International.

Intensifier une dynamique de mobilité pour tous

Depuis plusieurs années, l'Université Jean Monnet porte une dynamique d'ouverture qui s'est intensifiée avec le renforcement de l'offre de parcours internationaux attractifs, l'encouragement aux mobilités des étudiants et le renforcement des dispositifs d'aide et d'accueil. Ainsi, entre 2023 et 2025, le nombre de mobilités d'études sortantes a connu une augmentation de 51% et les dispositifs pour partir étudier à l'étranger se sont fortement développés. Ces résultats sont permis, d'une part, par le soutien apporté par l'UJM à la mobilité, et d'autre part, grâce aux aides financières facilitant les séjours d'études.

> Les soutiens UJM à la mobilité étudiante :

- L'offre importante de doubles diplômes à tous les niveaux d'études. 30 cursus sont actuellement possibles.
- La diversification des dispositifs de mobilité courte avec notamment : le BIP (Blended Intensive Programme), un nouveau format de mobilités courtes d'études Erasmus+ avec des méthodes d'enseignement innovantes et le stage court.
- L'organisation par le Bureau des Mobilités Internationales (BMI) de réunions d'information, de webinaires thématiques et d'événements pour informer et sensibiliser les étudiants, les chercheurs et les personnels.
- Le Student Welcome Desk, un dispositif multi-partenarial, piloté par l'UJM, en faveur de la qualité de l'accueil des étudiants internationaux.

> Les aides financières :

Au total, en 2025-2026, pour un montant de 1,3 million d'euros, 600 à 1000 étudiants pourront bénéficier de bourses de mobilités pour leur séjour à l'étranger (long, court ou stage). Les différentes possibilités sont les suivantes :

- Les bourses Erasmus + pour les mobilités européennes.
- Les bourses régionales pour la mobilité internationale étudiante (BRMIE) financées par la Région Auvergne-Rhône-Alpes.
- Les bourses proposées par les composantes de l'UJM.
- En 2025-2026, de nouvelles aides financières proposées par l'UJM (financées sur ressources propres).

> L'implication de l'UJM au sein de l'Université européenne Transform4Europe booste les mobilités

L'intégration de l'Université Jean Monnet à l'Université européenne Transform4Europe, depuis 2023, a permis d'amplifier la dynamique de mobilité au bénéfice des étudiants et des personnels de l'Université pour lesquels des opportunités se sont présentées dans le cadre de l'Alliance, sous des formes diverses (une trentaine de mobilités déjà réalisées pour les personnels). Au mois de mai dernier, l'Université Jean Monnet a accueilli pour la première fois la T4EU Week sur le Campus Tréfilerie. Pendant une semaine, près de 300 étudiants et personnels académiques et administratifs issus des établissements membres ont vécu au rythme des conférences, des cours, des ateliers collaboratifs, des rencontres interculturelles et professionnelles ainsi que des moments festifs.

À noter que dans une volonté de structuration pérenne des universités à l'échelle européenne, une association basée à Sarrebruck, en Allemagne, devrait réunir et héberger les établissements membres de l'Alliance, dont l'UJM, à partir de 2026.

fiche thématique

Vie et réussite étudiante.

Accompagner la réussite des étudiants en veillant à leur bien-être

La réussite des étudiantes et des étudiants repose sur la prise en compte de leur bien-être global. Elle s'inscrit dans une logique de promotion sociale et d'égalité des chances pour tous. Les actions menées depuis 2021 vont dans ce sens. Elles seront poursuivies et les dispositifs d'aide ou d'accompagnement seront également reconduits, en faisant de la santé physique et mentale des étudiants l'une des priorités.

> Un nouveau centre de santé en 2027

Consciente que la réussite passe aussi par la santé de ses étudiants, l'Université fait progressivement évoluer son offre de soin à partir de cette rentrée. Le Service de Santé Universitaire devient Service de Santé Étudiant (SSE), en intégrant une offre de soin complémentaire à l'offre de prévention existante. Ainsi une équipe pluridisciplinaire composée de médecins, infirmières, psychologues, assistantes sociales et diététiciennes est en place.

L'équipe médicale dédiée se développera encore dans les années à venir et doublera d'ici septembre 2027, date prévue de l'ouverture d'un nouveau centre santé pour les étudiants stéphanois de l'enseignement supérieur, qui comprendra un volet social et une offre de prévention et soins diversifiée. Situé sur le cours Fauriel, en centre-ville, il accueillera de nouvelles spécialités médicales : gynécologie/santé sexuelle, addictologie, alimentation/nutrition, santé sport, psychiatrie, sage-femme. Il renforcera aussi l'offre dans les domaines de la diététique, de la psychologie, infirmier, de l'assistance sociale, et de l'accompagnement au handicap.

Cet ambitieux projet, qui bénéficiera à d'autres établissements d'enseignement supérieur du territoire, vise à répondre à une demande croissante des étudiants en matière de soin et à leur difficulté à trouver des professionnels de santé.

> Lutter contre toutes les formes de discrimination

En complément et dans la même dynamique, l'UJM continue de lutter contre toutes les formes de violences et de discriminations en renforçant la Cellule d'alerte et de lutte contre les violences et les discriminations mise en place en 2021

et en maintenant un dispositif d'« étudiants veilleurs ». Elle s'emploie aussi à mieux accompagner les personnes en situation de handicap en leur facilitant l'accès aux différents bâtiments et en renforçant la coordination avec son bureau Accueil Handicap. Ainsi, plus de 610 étudiants en situation de handicap seront accompagnés en 2025-2026.

> Rappel des dispositifs d'aide pour tous les étudiants :

- Aides sociales
- Aides financières
- Aides numériques
- Aides médico-psychologiques,
- Aides pour la mobilité et les transports
- Aides pour l'accompagnement aux situations de handicap
- Des aides exceptionnelles
- L'accès à des objets de récupération en collaboration avec le Pop'shop (Secours Populaire)
- Une nouvelle aide pour lutter contre la précarité numérique : « Emmaüs Connect ». L'objectif est de proposer aux étudiants éligibles au dispositif d'aide sociale numérique (sur critères sociaux) la possibilité d'un don d'ordinateur portable reconditionné, en plus de la possibilité actuelle d'une aide financière sur présentation de la facture d'achat de l'ordinateur. Une journée de distribution du matériel en présence d'Emmaüs Connect est prévue le 17/11/25.

Les effectifs étudiants

Inscriptions

Inscriptions en 2024-2025

Tendances pour 2025-2026 (au 19/09/2025)

| | |
|--|--|
| 20709 Inscrits à l'UJM et 600 étudiants à l'École Nationale Supérieure d'Architecture de Saint-Étienne (établissement-composante) | +4% (hors ENSASE) |
| 4654 Primo-entrants à l'UJM | +5% (hors ENSASE) |
| 2598 Inscrits en B.U.T. | +3% |
| 8249 Inscrits en Licence LMD dont : 1178 PASS/LAS | +5% |
| 3303 Étudiants en Master | +14% (hors masters MEEF) |
| 1392 Étudiants en alternance | +7% |
| 2612 Étudiants internationaux | +7% d'étudiants internationaux non Européens +21% d'étudiants Européens |

Chiffres repères

Vie étudiante

- 45** | Activités sportives
- 55** | Associations étudiantes
- 5** | Bibliothèques universitaires
- 7** | Resto-U et cafet'U
- 1** | Festival culturel universitaire
- 1** | Festi'VE
- 32** | Initiatives étudiantes accompagnées et soutenues par le fonds CVEC*
- 1** | Bureau handicap

* Contribution Vie Étudiante et de Campus

Budget annuel

187 M€

Budget annuel de l'Université

Recherche et innovation

- 24** | Unités de recherche dont 17 UMR avec le CNRS et/ou l'INSERM
- 13** | Structures fédératives de recherche
- 66** | demandes de brevets déposées depuis 2020
- 395** | doctorats
- 28** | thèses CIFRE en cours
- 8.45 M€** | d'activité de recherche contractuelle en 2024
- 10** | projets de start-ups en incubation à USE'IN

Formation et campus

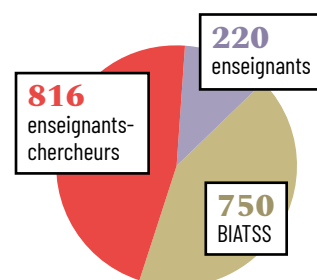
- 5** | Campus à Saint-Étienne
- 1** | Campus à Roanne
- 5** | Facultés
- 4** | Graduate Schools
- 1** | École d'Architecture (ENSASE)
- 1** | Institut d'Administration des Entreprises (IAE)
- 2** | Instituts Universitaires de Technologie (IUT)
- 1** | École d'ingénieurs (Télécom Saint-Étienne)
- 1** | École d'économie
- 1** | Institut du travail
- 1** | Département d'Études Politiques Territoriales
- 1** | Antenne de l'Institut d'Optique Graduate School
- 1** | Un partenariat avec Sciences Po Lyon pour le 1^{er} cycle de science politique
- 6** | Écoles doctorales
- 1** | Fondation
- 27** | Licences
- 10** | Bachelors Universitaire de Technologie (B.U.T.)
- 8** | Licences professionnelles
- 2** | Diplômes d'Accès aux Études Universitaires (DAEU)
- 1** | Capacité en Droit
- 1** | Coursus de médecine complet menant à 58 spécialités de doctorat, de médecine et de chirurgie
- 45** | Masters
- 3** | Diplômes d'ingénieur
- 5** | Diplômes d'État IPA (Infirmier en Pratique Avancée)
- 46** | Doctorats

International

- 2600** | Étudiants internationaux
- 125** | Nationalités différentes
- 271** | Partenaires (européens et hors Europe)
- 1000** | Étudiants en mobilité sortante (stages et études)
- 1** | Université européenne Transform4EUrope

Ressources humaines

1786
personnels en 2025 dont



Contacts Presse

Anne-Claire Léauthier

Directrice de la communication

06 37 37 97 21

anne.claire.leauthier@univ-st-etienne.fr

Nicolas Guillaume

Responsable éditorial et relations presse

06 58 36 39 46

nicolas.guillaume@univ-st-etienne.fr

 Universite.Jean.Monnet.Saint-Etienne/

 /UniJeanMonnetUJM

 /school/universite-jean-monnet-saint-etienne

 @univjeanmonnet



www.univ-st-etienne.fr

Les rendez-vous de l'année 2025-2026

Vie et réussite étudiante

Bienvenue à l'UJM

Du lundi 1er septembre au jeudi 9 octobre 2025

Festi'VE (UJM et Crous de Lyon)

Jeudi 25 septembre de 11h à 19h

Fest'U

Jeudi 28 et vendredi 29 mai 2026

JSS

Du 11 au 20 novembre 2025

International

Erasmus Days

Du 13 au 16 octobre 2025

Entretiens Jacques Cartier

Du 6 au 8 octobre 2025

Matchmaking Event Transform4europe

Du 25 au 28 novembre 2025

Orientation

Présence de l'UJM au salon Studyrama

Samedi 4 octobre 2025 (Parc des Expositions - Saint-Étienne)

Présence de l'UJM au salon de l'Étudiant de Saint-Étienne

Samedi 22 et dimanche 23 novembre 2025 (Parc des Expositions - Saint-Étienne)

Présence de l'UJM au Salon des Métiers et des Formations de Roanne

Jeudi 11 décembre 2025 (Scarabée de Riorges)

Présence de l'UJM au salon de l'Étudiant de Lyon

Les 9, 10 et 11 janvier 2026

Journée de l'Enseignement Supérieur (JES)

Mercredi 28 janvier 2026

Immer'Sup UJM

Du 9 au 20 février 2026

Forum de l'Enseignement Supérieur (FESUP)

Jeudi 26 et vendredi 27 mars 2026 (UJM - Saint-Étienne)

Conférences grand public/ médiation scientifique

Début du cycle de conférences de l'Université Pour Tous

Jeudi 2 octobre 2025 à Roanne et le vendredi 3 octobre 2025 à Saint-Étienne

Nuit de la Recherche

Vendredi 3 octobre 2025

Fête de la science

Du 3 au 13 octobre 2025

Événements recherche

Soirée de la recherche de la Fondation

Jeudi 11 décembre 2025

Cérémonie de remise de diplôme de doctorat

Mai 2026

Institutionnel

Soirée de la Fondation UJM

Lundi 29 septembre 2025