

2022  
-  
2027

**Schéma  
Directeur de la  
Vie Étudiante**  
de l'Université  
Jean Monnet



Université  
Jean Monnet  
Saint-Étienne

# Préambule

**La transition entre le lycée et l'Université constitue une étape déterminante dans le parcours de vie de chaque étudiant. Nous avons pleinement conscience des défis que cette période représente pour l'étudiant, tant sur le plan académique que personnel, jusqu'à son insertion professionnelle. Le Schéma Directeur de la Vie Étudiante de l'Université Jean Monnet a ainsi été conçu pour offrir un environnement favorable, permettant une intégration réussie de tous les étudiants dans l'enseignement supérieur. Il place le bien-être et la réussite étudiante, deux concepts indissociables, au cœur de nos priorités.**

La mise en place du Schéma Directeur de la Vie Étudiante (SDVE) repose sur la politique vie étudiante menée par l'Université depuis 2021, et inscrite dans le Contrat d'Objectifs, de Moyens et de Performances (2025-2027).

Le SDVE de l'Université apparaît également comme une déclinaison du Schéma Directeur de la Vie Étudiante du territoire académique Lyon-Saint-Étienne (2022-2027) piloté par le Crous de Lyon et l'Université de Lyon, qui est adaptée aux spécificités de notre territoire stéphanois et roannais. En structurant cette politique en fonction des besoins des étudiants mais aussi de ceux des établissements partenaires, sur notre territoire, l'Université Jean Monnet ambitionne de placer l'étudiant au cœur de ses actions.

Ce SDVE ne mobilise pas seulement les services dédiés à la vie étudiante mais bien l'ensemble des acteurs de l'Université, personnels et étudiants, au sein des services centraux comme des composantes. Il permettra de donner de la visibilité aux actions et initiatives portées par chacun, de les valoriser mais aussi d'apporter une vision stratégique et transverse sur la vie étudiante au sein de l'établissement.

Cette dynamique interne nécessite une collaboration étroite avec les acteurs locaux, notamment institutionnels, mais aussi avec les associations et partenaires du territoire. La Ville de Saint-Étienne, Roannais Agglomération, Saint-Étienne Métropole et le Crous de Lyon se sont particulièrement engagés à nos côtés pour mettre en place des actions et dispositifs favorisant les conditions de vie et d'études. Cette approche collective vise à renforcer la lisibilité de l'offre de services pour les étudiants, s'assurer de la complémentarité de nos actions et promouvoir une véritable synergie. En mutualisant nos ressources et en coordonnant nos actions, nous garantirons des initiatives de meilleure qualité, répondant aux attentes de nos étudiants et aux spécificités de notre territoire.

Enfin, ce document n'est pas simplement un guide d'actions, mais bien une invitation, pour tous – étudiants, partenaires institutionnels, personnels de l'Université – à s'inscrire dans une démarche organisée, cohérente, partagée et répondant aux besoins des étudiants. Ce schéma directeur identifie également des indicateurs qui nous permettront d'assurer un suivi, de mesurer la qualité de nos actions et d'envisager les perspectives pour le prochain Schéma Directeur de la Vie Étudiante.

En outre, le Schéma Directeur constitue un outil essentiel pour guider les choix relatifs à l'affectation des financements universitaires dédiés à la vie étudiante parmi lesquels les fonds de la Contribution à la Vie Étudiante et de Campus (CVEC) en représentent une ressource essentielle.

Nous remercions chaleureusement tous ceux, personnels, étudiants, et partenaires, qui ont contribué à la conception de ce schéma directeur et qui s'engagent à le mettre en œuvre, pour le bien-être et la réussite de nos étudiants et étudiantes.

**Tiphaine David-Rogat,**  
Vice-Présidente Étudiante,

**Claire Larderet,**  
Directrice de la Vie de Campus,

**Alexandra Leyrit,**  
Vice-Présidente Déléguée à la réussite et  
à la qualité de vie des étudiant·es

# Sommaire

## Méthodologie

### La mise en place du SDVE UJM 6

#### 1. Pilotage de la démarche 7

#### 2. Les grandes étapes de la démarche 8

#### 3. Les ressources et outils 9

Le Guide méthodologique du Ministère

Le projet d'établissement

Le SDVE du territoire académique Lyon-Saint-Étienne

Les enquêtes vie étudiante menées à l'échelle du territoire

Les dialogues territoriaux de la Région académique Auvergne-Rhône-Alpes

Les autres démarches en cours au sein de l'établissement

#### 4. Les groupes de travail thématiques 12

Objectifs des groupes de travail

Organisation des séances

Participants aux groupes de travail

#### 5. La structuration du SDVE de l'UJM 15

## Axe 1

### Bien-être et Activités Physiques et Sportives : la santé sous toutes ses formes 16

#### 1. Promouvoir la santé des étudiants 18

Un service de santé qui évolue

Un guichet unique pour les étudiants

La recherche au cœur du service de santé

La santé mentale : une priorité

Rythme universitaire et gestion du stress : des conditions pour réussir

Les Journées de la Santé Sexuelle

#### 2. Soutenir et valoriser les Activités Physiques et Sportives (APS) 24

APS pour favoriser la santé physique, l'intégration sociale et le bien-être mental

APS dans la formation

APS et inclusion

Valoriser la compétition sportive

Accompagnement des Sportifs de Haut Niveau

La lutte contre la sédentarité

## Axe 2

### Culture et engagement : une vie étudiante dynamique 30

#### 1. Encourager et soutenir l'accès aux pratiques culturelles et artistiques 32

Une offre culturelle riche et diversifiée

Un statut d'étudiant artiste confirmé

Le FEST'U, un festival inclusif organisé au cœur des campus et ouvert sur la ville

Nouvelle scène Café-concert : valoriser et promouvoir les talents étudiants du territoire

Le Coupon livre : favoriser l'accès aux ouvrages

#### 2. Soutenir et valoriser l'engagement étudiant 38

Associations étudiantes : au plus proche des étudiants

Les étudiants au cœur de la politique de l'université

Une pluralité d'engagement

## Axe 3

### Université inclusive : favoriser la qualité de vie pour toutes et tous 42

#### 1. Lutter contre la précarité 44

Aides sociales et accès aux droits  
Dispositifs d'aides numériques  
Précarité menstruelle  
Précarité alimentaire : Garantir un accès à une alimentation équilibrée  
Épiceries Solidaires et Sociales étudiantes  
Offre étudiante à la Fabuleuse cantine

#### 2. Lutter contre les discriminations et toute forme de violence 48

Une cellule d'alerte contre les violences et les discriminations  
Un dispositif d'étudiants veilleurs  
Une charte de l'égalité  
Des UEOS transversales et des actions de sensibilisation

#### 3. Faciliter l'accompagnement des publics spécifiques 52

Accompagnement des étudiants en situation de handicap  
Accompagnement des étudiants internationaux  
La mise en place d'un statut d'étudiant-aidant  
Santé et aménagement d'études

#### 4. Accompagner le développement de lieux de vie étudiante et des nouveaux usages 56

Lieux de restaurations modulables  
Aménagements d'espaces pour répondre aux besoins

## Axe 4

### La transition Lycée-Université : accompagner l'accès à l'autonomie des étudiants 58

#### 1. Des acteurs mobilisés pour l'orientation des étudiants 60

#### 2. Préparer son orientation dans l'enseignement supérieur 61

Des événements pour informer : Journées de l'Enseignement Supérieur (JES), salons, forums  
Des dispositifs co-construits entre le secondaire et l'Université  
Bien choisir sa formation en Première avec le FESUP  
Bien préparer son entrée dans l'enseignement supérieur en Terminale : Immer'Sup  
Faciliter l'orientation en voie technologique

#### 3. Renforcer les dispositifs d'aide à la réussite, à l'orientation et à l'insertion professionnelle

Le mois de la réorientation  
Le tutorat  
Préparer son insertion professionnelle

#### 4. Les événements pour mieux préparer son entrée à l'Université : Bienvenue à l'UJM, Festi'VE, Integ'Roanne, Campus Day, Students Welcome Desk 70

## Axe transversal

### **Renouveler les pratiques de communication à destination des étudiants**

74

#### **1. La communication institutionnelle : des supports identifiés**

76

#### **2. Les stratégies pour une communication cohérente et adaptée aux besoins des étudiants**

77

Optimiser les supports de communication

Renforcer les relais de communication internes

#### **3. Organiser les canaux de communication**

78

#### **4. Une communication partagée avec les partenaires**

79

## Axe transversal

### **La transition écologique**

80

# Méthodologie

## La mise en place du SDVE UJM



# 1. Pilotage de la démarche

La démarche a été pilotée par **Alexandra Leyrit, Vice-Présidente Déléguée à la Réussite et à la Qualité de vie des étudiant-es, Tiphaine David-Rogeat, Vice-Présidente Étudiante, et Claire Larderet, Directrice de la vie de campus, autour d'une équipe projet opérationnelle composée de trois membres de la Direction de la vie**

**de campus : Manon Butera, Maxime Malmezac et Sido Morfin. Un comité de pilotage a été mis en place, rassemblant l'ensemble des acteurs internes et externes mobilisés sur les sujets de vie étudiante : acteurs politiques, personnels administratifs, enseignants, représentants étudiants, partenaires institutionnels.**

## Représentants de l'équipe politique

### Vito Avarello

Chargé de mission Égalité et lutte contre les discriminations, le harcèlement et les VSS, Référent Lutte contre le racisme et l'antisémitisme

### Hervé Giraudet

Vice-Président Programmation culturelle, Événementiels et Animation des campus

### Séverine Allegra

Vice-Présidente déléguée au Développement durable et à la Responsabilité Sociétale de l'Établissement (RSE)

### Cédric Latour

Chargé de mission Vie de Campus à Roanne

### Stéphane Riou

Vice-Président Conseil d'Administration et Moyens, chargé de la stratégie académique

### Alain Trouillet

Vice-Président Formation et aux Relations Internationales

### Christophe Donnet

Chargé de Mission pour l'Universitarisation des formations paramédicales

### Philippe Colantoni /

### Hamid Benaabella

Vices-Présidents délégués Stratégie numérique

### Alexandra Leyrit

Vice-Présidente Réussite et qualité de vie des étudiant.es

## Représentants des services et directions

### Franck Aivaliotis

Directeur Général des Services

### Brigitte Poizat / Camille Ndongki

Directrice du service MPU/SSE

### Nathalie Mathieu-Celle

Directrice du SUAPS

### Bénédicte Labaume

Responsable administrative Campus de Roanne

### Mathilde Labregère

Directrice des relations internationales

### Isabelle Maras

Directrice de la formation et de l'insertion professionnelle

### Théodora Balmon

Directrice du service commun de documentation

### Anne-Claire Léauthier

Directrice de la communication

### Corinne Duru

Directrice du Patrimoine

### Claire Larderet

Directrice de la Vie de campus

## Représentants étudiants

### Tiphaine David-Rogeat

Vice-Présidente étudiante

### Représentants élus étudiants

élus de la Commission de la formation et de la vie universitaire (CFVU) après appel à participation

## Partenaires institutionnels

### Représentant du Crous de Lyon

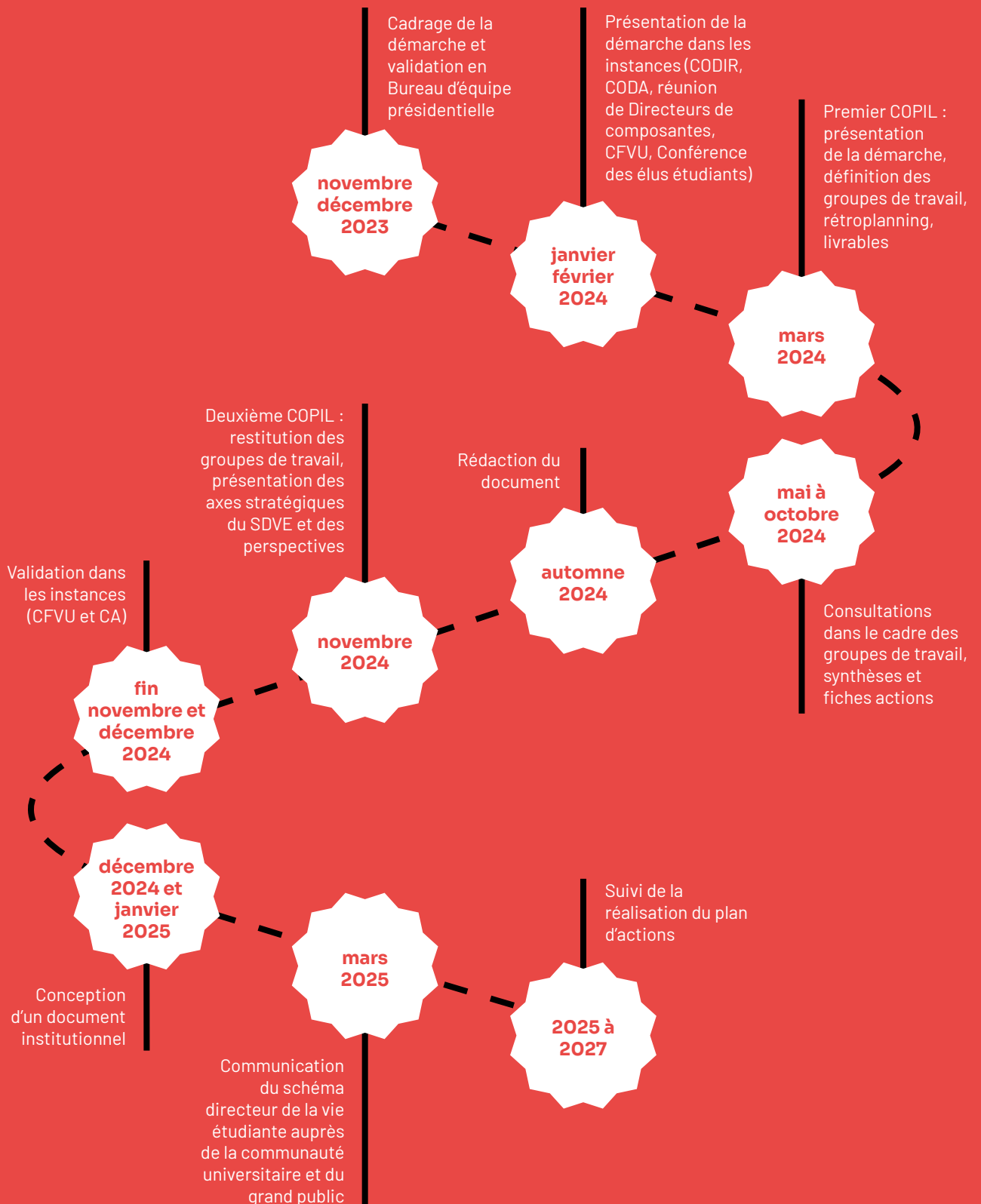
Représentant de la Ville de Saint-Étienne

Représentant de Saint-Étienne Métropole

Représentant de Roannais agglomération

## 2. Les grandes étapes de la démarche

Méthodologie – la mise en place du SDVE UJM



## 3. Les ressources et outils

La construction du SDVE à l'échelle de l'Université Jean Monnet s'appuie sur différents documents structurants :

### ➔ Le Guide méthodologique du Ministère

Le Schéma Directeur de la Vie Étudiante de l'Université s'appuie sur le « guide méthodologique pour un Schéma Directeur de la Vie Étudiante » élaboré par le Ministère de l'Enseignement Supérieur et de la Recherche .

Ce guide répond à une directive du Ministère et permet à chaque établissement d'enseignement supérieur qui souhaite mettre en place un SDVE d'être accompagné dans la démarche en proposant un cadre méthodologique et opérationnel.

Pour les établissements relevant d'une communauté d'universités et établissements, le SDVE peut s'inspirer du document mis en place par l'établissement coordinateur, en veillant à répondre aux spécificités de son établissement, de ses étudiants et de son territoire environnant.

### ➔ Le projet d'établissement

Le Schéma Directeur de la Vie Étudiante de l'Université s'appuie sur les trois axes stratégiques de la politique vie étudiante menée par l'Université depuis 2021 et inscrits dans le Contrat d'Objectifs, de Moyens et de Performances (2025-2027) :

- 1. La Transition entre l'Enseignement Secondaire et Supérieur** : ce volet vise à faciliter le passage des étudiants du lycée à l'université, en mettant en place des dispositifs d'accueil, d'orientation et de soutien, notamment pour les primo-entrants.
- 2. L'Accompagnement à la Réussite** : ce second axe s'attache à soutenir les étudiants tout au long de leur parcours universitaire, avec des actions spécifiques pour promouvoir la vie associative, valoriser l'engagement étudiant, et offrir des ressources et des conseils pour assurer leur succès académique et personnel.
- 3. La Santé et le Volet Social** : ce troisième axe se concentre sur l'amélioration du bien-être physique et mental des étudiants ainsi que sur la réduction des inégalités sociales avec la mise en place d'un SSE accessible à tous les étudiants du territoire stéphanois.

### ➔ Le SDVE du territoire académique Lyon-Saint-Étienne

Le SDVE de l'Université Jean Monnet est une déclinaison du schéma directeur élaboré à l'échelle du territoire académique Lyon-Saint-Étienne pour la période 2022-2027 piloté par l'Université de Lyon et le Crous de Lyon. Le SDVE de l'Université s'est appuyé sur les objectifs définis au niveau du territoire académique, tout en structurant le document en fonction des axes stratégiques de la politique de l'établissement et des spécificités du territoire stéphanois et roannais.

Rappel des objectifs stratégiques du SDVE académique 2022-2027 :

#### Axe 1 : Soutenir le bien-être étudiant

Objectifs :

- Promouvoir l'offre de soins à destination des étudiants
- Prévenir les comportements à risque
- Encourager et soutenir les pratiques artistiques et culturelles des étudiants
- Accompagner le développement de lieux de vie étudiante et de nouveaux usages
- Garantir un accès à une alimentation équilibrée
- Soutenir et valoriser la pratique sportive étudiante

#### Axe 2 : Faciliter l'accès aux droits des étudiants

Objectifs :

- Renforcer la connaissance des étudiants sur leurs droits et accompagner leurs démarches
- Faciliter l'accompagnement des publics spécifiques : étudiants internationaux, étudiants boursiers, étudiants en situation de handicap
- Promouvoir l'égalité dans tous les aspects de la vie étudiante

#### Axe 3 : Accompagner l'accès à l'autonomie et l'engagement étudiant

Objectifs :

- Accompagner l'accès à l'autonomie
- Soutenir et valoriser l'engagement étudiant

#### 3 axes transversaux :

- Renouveler les pratiques de communication à destination des étudiants
- Agir en faveur de la transition écologique
- Renforcer la gouvernance de la vie étudiante

### 3. Les ressources et outils

#### ➔ Les enquêtes vie étudiante menées à l'échelle du territoire

Deux enquêtes à destination des étudiants ont été menées en amont de la construction du schéma directeur et ont permis de mieux identifier les besoins et attentes des étudiants sur tous les aspects de leur vie étudiante :

- L'enquête « Conditions d'études » réalisée par le pôle « Enquêtes et statistiques » de la Direction du Pilotage, Audit Interne et Qualité : cette enquête a été menée auprès de l'ensemble des étudiants de l'Université à l'automne 2023 et aborde différentes thématiques telles que les lieux de vie, les activités culturelles et de loisirs, le logement, les modes de transports ou encore l'alimentation.
- L'enquête « Conditions de vie » réalisée par l'Université de Lyon et à destination des étudiants du territoire académique Lyon-Saint-Étienne : plus de 5 000 étudiants ont répondu à cette étude qui a permis d'identifier leurs attentes et leurs besoins sur le territoire académique.

#### ➔ Les dialogues territoriaux de la Région académique Auvergne-Rhône-Alpes

Les dialogues territoriaux de la région académique Auvergne-Rhône-Alpes portant sur la vie étudiante se sont déroulés sur les trois académies du territoire et ont associé de nombreux acteurs (étudiants, représentants de l'État, Crous, établissements, collectivités territoriales, associations).

Un rapport a été remis en 2023 qui a permis de dégager des pistes d'actions concrètes. Quatre thématiques apparaissent comme des préoccupations majeures pour les étudiants : la santé, les violences sexuelles et sexistes, l'engagement et la notion de rythmes universitaires.

Ces pistes d'actions ont nourri les réflexions au sein des groupes de travail et les quatre thématiques ont été prises en compte dans les objectifs du SDVE de l'Université.

#### ➔ Les autres démarches en cours au sein de l'établissement

Le SDVE a vocation à faire le lien avec les autres démarches en cours au sein de l'établissement, notamment le schéma directeur du handicap, le schéma directeur développement durable et responsabilité sociétale, le plan de mobilité, la charte de l'égalité. La prise en compte de ces démarches a guidé l'ensemble des réflexions, permettant d'établir des liens entre les différentes actions.



## 4. Les groupes de travail thématiques

### ➔ Objectifs des groupes de travail

Des temps de concertations ont été organisés en mai 2024 et octobre 2024. Ces groupes de travail thématiques ont réuni des membres de l'équipe présidentielle, des personnels administratifs et enseignants des services, directions et composantes de l'Université, des partenaires (Crous de Lyon, Ville de Saint-Étienne, Métropole de Saint-Étienne et de Roanne Agglomération) et des représentants étudiants (élus ou associatifs).

Ces concertations ont donné lieu à des échanges riches et productifs qui ont permis de mettre en lumière les dispositifs existants, d'identifier des opportunités de développement et de définir de nouveaux axes de travail.

Quatre groupes de travail thématiques ont été constitués, rassemblant les 11 objectifs poursuivis par le SDVE académique :

#### **Santé, bien-être, activités physiques et sportives**

Objectif 1 : Promouvoir l'offre de soins à destination des étudiants

Objectif 6 : Soutenir et valoriser la pratique sportive

#### **Culture, vie associative et engagement étudiant**

Objectif 3 : Encourager et soutenir l'accès aux pratiques artistiques et culturelles des étudiants

Objectif 11 : Soutenir et valoriser l'engagement étudiant

#### **Égalité, inclusion, aides sociales, lutte contre les VSS et discriminations**

Objectif 2 : Prévenir les comportements à risque

Objectif 7 : Renforcer la connaissance des étudiants sur leurs droits et accompagner leurs démarches

Objectif 8 : Faciliter l'accompagnement des publics spécifiques

Objectif 9 : Promouvoir l'égalité dans tous les aspects de la vie étudiante

#### **Accueil, lieux de vie, restauration, orientation et projet professionnel**

Objectif 4 : Accompagner le développement de lieux de vie étudiante et de nouveaux usages

Objectif 5 : Garantir un accès à une alimentation équilibrée

Objectif 10 : Accompagner l'accès à l'autonomie des étudiants

En parallèle de ces 4 groupes, deux thématiques ont été travaillées en complémentarité :

#### **La transition écologique**

Cette thématique est présente à chaque échelle d'actions de l'établissement et vient irriguer l'ensemble des axes. L'Université s'inscrit en effet dans une démarche responsable, intégrant pleinement les principes de développement durable et de responsabilité sociétale dans ses activités, qui se traduit autour de sa candidature au Label DD&RS et la formalisation d'un schéma Directeur DD&RS prévus en 2025.

#### **La communication**

Un groupe de travail spécifique a été constitué pour répondre à l'axe transversal du SDVE académique « Renouveler les pratiques de communication à destination des étudiants ».

### ➔ Organisation des séances

Une séance de travail participative de 3h a été organisée pour chacun des groupes de travail. La séance a été organisée en sous-groupes, correspondant aux objectifs du SDVE académique, et animée par les membres de l'équipe projet.

Des documents ressources ont été mis à disposition des participants pour alimenter les réflexions, notamment la boîte à outils d'actions potentielles du SDVE académique, la restitution des travaux issus des Dialogues territoriaux du Rectorat, ainsi que les résultats d'enquêtes réalisées auprès des étudiants.

Au total, 100 personnes ont participé à ces groupes de travail et contribué à la construction du schéma directeur de la vie étudiante de l'Université.

Une restitution des échanges a été réalisée pour chaque sous-groupe et des fiches actions ont été élaborées par les services porteurs afin de constituer l'état des lieux des actions en cours au sein de l'établissement.



## ➔ Participants aux groupes de travail

### GT 1 : Santé, bien-être, activités physiques et sportives

#### Coordination politique :

**Tiphaine David-Rogeat**

VP étudiante

**Vito Avarello**

Chargé de mission Égalité et lutte contre les discriminations, le harcèlement et les VSS, référent lutte contre le racisme et l'antisémitisme

**Alexandra Leyrit**

VP déléguée à la réussite et à la qualité de vie des étudiant.es

#### Coordination administrative :

**Claire Larderet**

Directrice Vie de campus,

**Manon Butera, Sido Morfin et**

**Maxime Malmezac**

Chargés de projets à la Direction Vie de campus

#### 12 Participants :

représentants du service MPU, SUAPS, Campus de Roanne, Campus Santé, Faculté Arts, lettres, langues, Faculté des Sciences, IUT de Saint-Étienne, Crous de Lyon, 4 représentants étudiants.

### GT 2 : Culture, Vie associative et engagement étudiant

#### Coordination politique :

**Tiphaine David-Rogeat**

VP étudiante

**Hervé Giraudet**

VP délégué à la programmation culturelle et événementiels

**Alexandra Leyrit**

VP déléguée à la réussite et à la qualité de vie des étudiant.es

**Séverine Allegra**

VP déléguée Développement durable et Responsabilité Sociétale de l'Établissement

#### Coordination administrative :

**Claire Larderet**

Directrice Vie de campus

**Manon Butera, Sido Morfin et**

**Maxime Malmezac**

Chargés de projets à la Direction Vie de campus

#### 12 Participants :

représentants du Campus de Roanne, Campus Santé, IUT de Saint-Étienne, Faculté Arts, lettres, langues, Faculté Sciences humaines et sociales, Faculté des Sciences, Service commun de la documentation, Crous de Lyon, Roannais Agglomération, 5 représentants étudiants.

### GT 3 : Égalité, inclusion, aides sociales, lutte contre les VSS et discriminations

#### Coordination politique :

**Tiphaine David-Rogeat**

VP étudiante

**Alexandra Leyrit**

VP déléguée à la réussite et à la qualité de vie des étudiant.es

**Vito Avarello**

Chargé de mission Égalité et lutte contre les discriminations, le harcèlement et les VSS, référent lutte contre le racisme et l'antisémitisme

#### Coordination administrative :

**Claire Larderet**

Directrice Vie de campus

**Manon Butera, Sido Morfin et**

**Maxime Malmezac**

Chargés de projets à la Direction Vie de campus

#### 18 Participants :

représentants du service MPU, Bureau Accueil Handicap, Direction de l'International, Campus de Roanne, Campus Santé, Faculté Arts, Lettres, Langues, Faculté Sciences humaines et sociales, IAE, Faculté des Sciences, IUT de Saint-Étienne, Télécom Saint-Étienne, Crous de Lyon, 7 représentants étudiants.

## 4. Les groupes de travail thématiques

### Participants aux groupes de travail

#### GT 4 : Accueil, lieux de vie, restauration, orientation et projet professionnel

##### Coordination politique :

**Tiphaine David-Rogeat**

VP étudiante

**Alexandra Leyrit**

VP déléguée à la réussite et à la qualité de vie des étudiant.es

**Séverine Allegra**

VP déléguée Développement durable et Responsabilité Sociétale de l'Établissement

##### Coordination administrative :

**Claire Larderet**

Directrice Vie de campus

**Manon Butera, Sido Morfin et**

**Maxime Malmezac**

Chargés de projets à la Direction Vie de campus

##### 23 Participants :

représentants du Campus de Roanne, Campus Santé, Direction de l'International, Direction de la Formation et de l'Insertion Professionnelle, Service Commun de la Documentation, Direction du Patrimoine, IAE, Faculté des Sciences, IUT de Saint-Étienne, Crous de Lyon, Saint-Étienne Métropole, Roannais Agglomération, 4 représentants étudiants.

#### GT transverse interne : Renouveler les pratiques de communication à destination des étudiants

##### Coordination politique :

**Tiphaine David-Rogeat**

VP étudiante

**Alexandra Leyrit**

VP déléguée à la réussite et à la qualité de vie des étudiant.es

##### Coordination administrative :

**Anne-Claire Léauthier**

Directrice de la communication

**Audrey Chenevier**

Chargée de communication interne et digitale

**Justine Grange**

Webmaster Editoriale

**Claire Larderet**

Directrice Vie de campus

**Manon Butera, Sido Morfin et**

**Maxime Malmezac**

Chargés de projets à la Direction Vie de campus

##### 20 participants :

chargés de communication des services et composantes, représentants DFIP, SCD, MPU, IAE, Faculté des Sciences, Direction du Patrimoine, 5 représentants étudiants

#### GT transverse externe : Renouveler les pratiques de communication à destination des étudiants

##### Coordination politique :

**Tiphaine David-Rogeat**

VP étudiante

**Alexandra Leyrit**

VP déléguée à la réussite et à la qualité de vie des étudiant.es

##### Coordination administrative :

**Anne-Claire Léauthier**

Directrice de la communication

**Claire Larderet**

Directrice Vie de campus

**Manon Butera, Sido Morfin et**

**Maxime Malmezac**

Chargés de projets à la Direction Vie de campus

##### 6 participants :

représentants de la Ville de Saint-Étienne, Saint-Étienne Métropole, Roannais agglomération, Crous de Lyon.

## 5. La structuration du SDVE de l'Université

Le schéma directeur de la vie étudiante a été structuré en fonction des groupes de travail liés aux objectifs du SDVE académique, ainsi que des axes stratégiques de la politique de l'établissement.



### Axe 1 : Bien-être et activité physique et sportive : la santé sous toutes ses formes

Objectifs :

- Promouvoir la santé des étudiants
- Soutenir et valoriser les activités physiques et sportives



### Axe 2 : Culture et engagement : une vie étudiante dynamique

Objectifs :

- Encourager et soutenir l'accès aux pratiques culturelles et artistiques
- Soutenir et valoriser l'engagement étudiant



### Axe 3 : Université inclusive : favoriser la qualité de vie pour toutes et tous

Objectifs :

- Lutter contre la précarité
- Lutter contre les discriminations et toute forme de violence
- Faciliter l'accompagnement de publics spécifiques
- Accompagner le développement de lieux de vie étudiante et des nouveaux usages



### Axe 4 : Transition lycée-Université : accompagner l'accès à l'autonomie des étudiants

Objectifs :

- Des acteurs mobilisés pour l'orientation des étudiants
- Préparer son orientation dans l'enseignement supérieur
- Renforcer les dispositifs d'aide à la réussite, à l'orientation et à l'insertion professionnelle
- Les événements pour mieux préparer son entrée à l'Université

# Axe 1

## **Bien-être et activités physiques et sportives : la santé sous toutes ses formes**



*L'Université Jean Monnet place la santé des étudiants au cœur de sa politique et s'engage à créer un environnement favorable au bien-être des étudiants, en améliorant les conditions de vie et d'étude sur l'ensemble de ses campus. S'inscrivant dans les principes d'une Université Promotrice de Santé, elle met en œuvre des actions transversales, incluant la prévention, l'éducation et la promotion de la santé mentale, sociale et physique. La promotion des Activités Physiques et Sportives est une priorité qui illustre cet engagement. En mobilisant les recherches interdisciplinaires de ses laboratoires, l'université développe un Service de Santé innovant pour répondre aux besoins des étudiants.*



# 1. Promouvoir la santé des étudiants

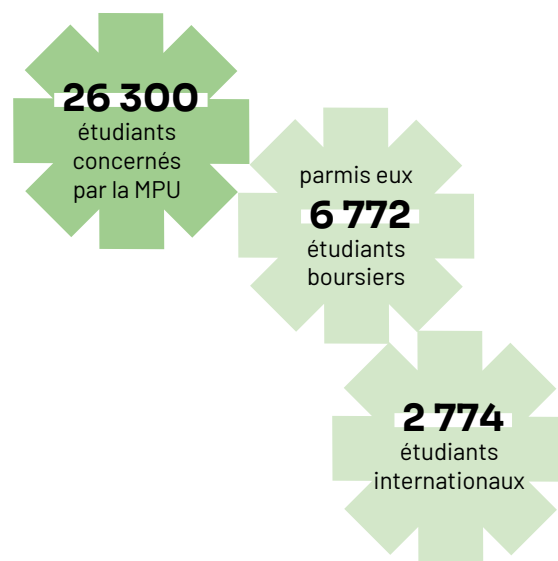
*Le volet santé et actions sociales constitue un axe prioritaire, identifié au sein des groupes de travail pour l'élaboration du Schéma Directeur de la Vie Étudiante, tant à l'échelle académique qu'à l'échelle territoriale.*

## ➔ Un service de santé qui évolue

Pour l'année universitaire 2022-2023, la Médecine Préventive de l'Université (MPU) concernait 26 300 étudiants, dont 19 935 inscrits à l'UJM et 6 350 dans d'autres établissements bénéficiaires. Parmi eux : 6 772 étudiants boursiers, 2 774 étudiants internationaux et 532 étudiants en situation de handicap.

L'Université ouvre ses services de santé par le biais de conventions à d'autres établissements supérieurs du territoire. Dans le cadre du déploiement national des Services de Santé Étudiante (SSE), l'Université souhaite s'organiser à l'échelle du territoire afin de répondre au mieux aux besoins des étudiants en concertation avec les acteurs locaux et les établissements du territoire. Une enquête a été réalisée avec pour objectif de recenser les besoins des établissements en matière de santé étudiante, d'évaluer les différentes ressources disponibles sur le territoire, d'explorer les possibilités de mutualisation et de favoriser une approche collaborative.

Une chargée de projets déléguée à la mise en œuvre du SSE recrutée à la rentrée 2024 et financée par la Métropole de Saint-Étienne a pour mission d'opérationnaliser le projet. Une nouvelle directrice entièrement dédiée aux étudiants et au pilotage du SSE a pris ses fonctions à la rentrée 2024. La Médecine Préventive Universitaire fera évoluer son statut puis progressivement son offre de soins dans le cadre d'un Service de santé étudiante de septembre 2025 jusqu'en septembre 2027.



## ➔ Un guichet unique pour les étudiants

L'objectif principal du Service de santé étudiante (SSE), à terme, est de centraliser les informations relatives à la santé sur l'ensemble du territoire avec les établissements partenaires. Le SSE proposera un guichet unique pour délivrer des informations sur la santé à tous les étudiants mais il permettra également de faciliter les informations pour les équipes pédagogiques et administratives qui sont face aux étudiants et qui de fait, informent directement les étudiants sur les offres de santé.

La transformation du service de santé demande d'élargir l'offre de service pour répondre aux besoins des étudiants du territoire à l'échelle du territoire.

## ➔ La recherche au cœur du service de santé

L'Université Jean Monnet souhaite promouvoir la santé auprès de ses étudiants et de ce fait devenir une Université Promotrice de Santé (UPS) en adhérant au cadre conceptuel de la charte d'Okanagan :

« Une approche est l'adhésion aux Chartes d'Edmonton et d'Okanagan qui ont défini le concept « Health Promoting Universities » : cela implique d'inscrire en haut de l'agenda universitaire la santé et d'organiser des activités de prévention et de promotion de la santé destinées aux étudiants, d'en assurer la mise en œuvre et l'évaluation, de communiquer à l'interne et à l'externe à ce propos et de coopérer avec les acteurs de la prévention et de la promotion de la santé de la communauté. » (Mattig & Chastonay, 2018, p. 244)<sup>1</sup>

Par ailleurs, l'Institut PRESAGE<sup>2</sup> (Institut de Prévention et de Santé Globale) constitue une ressource essentielle pour déployer le service de santé. Ce réseau de chercheurs avec une approche pluridisciplinaire permettra de développer les recherches collaboratives, de s'organiser pour répondre aux Appels À Projets et mettre en place les programmes de prévention et d'éducation pour la santé à l'échelle du territoire.

Mobiliser nos laboratoires de recherche pour développer les dispositifs et promouvoir la santé de nos étudiants constitue un atout majeur de l'Université au service de nos étudiants.

## ➔ La santé mentale : une priorité

L'observatoire de la vie étudiante a réalisé une enquête<sup>3</sup> sur l'année 2020-2021, marquée par 2 confinements, des couvre-feux et la fermeture des universités, obligeant la mise en place d'enseignements à distance. L'enquête montre que la santé psychologique des étudiants s'est aggravée. Ils sont 43% à présenter des signes d'une détresse psychologique dans les quatre semaines qui précèdent l'enquête. Ce chiffre était porté à 29% en 2019-2020 et 30% pendant la période de confinement. La crise sanitaire ayant mis en avant l'importance de la santé mentale, le dialogue sur les problèmes rencontrés s'est fortement libéré expliquant ainsi l'afflux de sollicitations. Les problématiques de santé étaient antérieures à la crise sanitaire, et se sont aggravées depuis. Cette enquête révèle que les étudiants sont 14% seulement à avoir eu recours à une structure dédiée à ces problématiques et 24% se tournent vers des professionnels. Ces difficultés de santé mentale se cumulent avec d'autres difficultés : 60% souffrent d'épuisement et 30% d'isolement social/solitude. Ces difficultés sont également corrélées avec d'autres facteurs : être étudiant international (53% présentent des signes de détresse psychologique), des difficultés financières (65%), être âgé de plus de 26 ans (53%), le genre (48% sont des filles/36% des garçons). La MPU organise lors des Semaines d'Information sur la Santé Mentale (SISM) un évènement pour lutter contre la stigmatisation de la santé mentale et propose une formation PSSM (Premiers Soins en Santé Mentale) pour les étudiants qui pourront alerter et orienter les étudiants qui en ont besoin vers les professionnels et les structures adaptées.

La MPU propose également des ateliers adaptés aux besoins des étudiants.

Par ailleurs, le Campus de Roanne organise plusieurs actions d'informations et de sensibilisation sur la santé mentale : semaines d'information en santé mentale, escape bag, sensibilisation au cyberharcèlement, ainsi qu'un accueil quotidien par un professionnel de santé.

Aussi, il y a un enjeu à bien informer les étudiants sur les services mis à leur disposition. Ainsi, la Médecine Préventive Universitaire coordonne les actions des étudiants Relais Santé financés par la région dans le cadre de l'Appel à Projets « Agir pour la réussite des étudiants » (année 2023/2026) dont leur mission est de communiquer et d'orienter les étudiants sur l'ensemble des campus de l'Université vers les services de santé.

1. Mattig, T. & Chastonay, P. (2018). La santé des étudiants universitaires : une responsabilité sociale de l'université. Données de littérature et réflexion sur le rôle possible de l'université, *Éthique & Santé*, 15 (4), 244-251. ISSN 1765-4629. <https://doi.org/10.1016/j.etiqe.2018.06.003>.

2. <https://presage.univ-saint-etienne.fr/fr/presage/l-institut-presage.html>

3. Belghith, F., Couto, M.P., Ferry, O., Morvan, Y. & Patros, T. (2021). Une année seuls ensemble, enquête sur les effets de la crise sanitaire sur l'année universitaire 2020-2021, OVE infos, 45. OVE-INFOS-45-Une-annee-seuls-ensemble-.pdf (education.fr)

## 1. Promouvoir la santé des étudiants

### ➔ Rythme universitaire et gestion du stress : des conditions pour réussir

La gestion du temps (travail personnel, activités sportives, loisirs, emploi, etc.) est intimement liée aux apprentissages, à la réussite académique, à la santé et à la qualité de vie. La pluralité des publics, leur singularité, amènent à s'interroger sur l'aménagement des rythmes universitaires pour favoriser la réussite et le bien-être des étudiants. Une réflexion est menée au sein de l'Université, notamment avec l'antenne de la Loire du Crous de Lyon pour réfléchir à l'adaptation des pauses échelonnée pour libérer les étudiants de façon échelonnée afin de faciliter la restauration sur le campus Tréfilerie et Manufacture.

Par ailleurs, deux composantes (IUT de Saint-Étienne et Télécom Saint-Étienne) ont libéré les étudiants le jeudi après-midi. Une réflexion doit être menée pour étendre cet aménagement des temps libres (de façon échelonnée sur l'ensemble des campus) et proposer des activités aux étudiants (Activités Physiques et Sportives, ateliers BU, ateliers MPU, etc.) ou des temps pour qu'ils puissent organiser leur travail personnel, etc.

Au sein de la MPU, une psychologue organise également des ateliers de gestion du stress, qui peuvent être proposés, par exemple dans le cadre des Examens Cliniques à Objectif Standardisé (ECOS) en faculté de médecine.

Le campus de Roanne propose une opération révisions à la Bibliothèque Universitaire de Roanne.

### ➔ Les Journées de la Santé Sexuelle

L'Université a développé son projet de lutte contre la précarité menstruelle en organisant des événements de sensibilisation à la précarité menstruelle, à l'utilisation de protections hygiéniques durables et écologiques ainsi que des événements pour travailler le rapport au corps et à la santé sexuelle. Les journées de la santé sexuelle se sont développées, en renforçant également la sensibilisation de manière générale sur le papillomavirus, la notion de consentement, la sensibilisation aux Violences Sexuelles et Sexistes, etc. D'abord expérimentées sur 2 campus (Tréfilerie, Santé) en 2022, elles se sont étendues à l'ensemble des campus à partir de 2023.



Journées de la Santé Sexuelle 2024 sur le campus Manufacture © UJM

## 1. Promouvoir la santé des étudiants

### Nos actions 2022-2027

	Action	Porteurs	Descriptif
1	Mise en place d'un SSE	MPU	Développer une offre de soins, de prévention, de promotion de la santé, et de recherche. Développement des consultations en santé mentale par un psychiatre, des consultations de médecine générale, des consultations de santé sexuelle et des consultations en addictologie.
2	Étudiants Relais Santé	MPU / Campus de Roanne	Communiquer sur les services de santé avec une éducation par les pairs
3	Participation au CLSM et aux SISM	MPU	Organiser lors des SISM un événement de lutte contre la stigmatisation de la santé mentale
4	Formations PSSM	MPU	Sensibiliser les étudiants aux troubles psychiques, pouvoir alerter et relayer vers les soutiens et prises en charge
5	Prise en charge spécifique des étudiants avec des troubles d'hyperphagie boulimique	MPU	Proposer un suivi spécifique aux étudiants souffrant d'hyperphagie boulimique avec l'objectif de réduire les crises d'hyperphagie boulimique liées à la restriction alimentaire puis faire un travail psycho-nutritionnel lié à la régulation des émotions sur les crises toujours présentes.
6	Semaines d'Information en Santé Mentale	Vie de Campus Roanne/Santé	Promouvoir une vision globale de la santé mentale. Informer sur les troubles psychiques, les possibilités de rétablissement, la variété des ressources existantes.
7	Formations aux Gestes Qui Sauvent	Vie de Campus Roanne/Santé	Former tous les étudiants primo-entrants du Campus de Roanne aux Gestes Qui Sauvent.
8	Sensibilisation au cyberharcèlement	Vie de Campus Roanne/Santé	Sensibiliser les étudiants au cyberharcèlement et aux bonnes pratiques afin de prévenir les risques psycho-sociaux.
9	Escape bag	Vie de Campus Roanne/Santé	À travers un jeu d'1h, découvrir des signes révélateurs d'une santé mentale fragile, ainsi que des ressources appropriées pour se faire aider et/ou alerter.
10	Don du sang	Vie de Campus Roanne/Santé	Sensibiliser et accompagner les étudiants à cet acte de citoyenneté et de solidarité. Informer sur les autres types de dons.
11	Ateliers Bien-être	Vie de Campus Roanne/Santé	Séances de sophrologie, relaxation, cohérence cardiaque, gestion du stress
12	Accueil quotidien par un professionnel de santé	Vie de Campus Roanne/Santé	Accueil, soins, écoute, orientation par un professionnel de santé sur le site de l'IUT de Roanne

## 1. Promouvoir la santé des étudiants

### Nos actions 2022-2027

	Action	Porteurs	Descriptif
13	Opération révisions	BU Roanne	Des aménagements des services et des espaces sont proposés pendant cette opération : accès aux collections d'ouvrages de méthodologie, horaires d'ouverture élargis jusqu'à 20h, prêt de plaids, vidéo relaxante dans les espaces de repos, ateliers « zen » ...
14	Ateliers gestion du stress, participation aux ECOS	Psychologue MPU	Trouver des méthodes pour gérer le stress avant les examens (outils, cohérence cardiaque, etc.), et pour accompagner après l'examen.
15	Journées de la santé sexuelle	Direction Vie de Campus / MPU / Campus de Roanne	Évènement organisé sur tous les campus : sensibilisation sur la santé sexuelle, le consentement et le rapport au corps ; dépistage et vaccination contre le papillomavirus ; distribution gratuite de culottes menstruelles pour la lutte contre la précarité menstruelle.
16	Espace santé	IUT de Saint-Étienne	Actions de proximité au quotidien de l'infirmière de l'IUT en lien avec le service MPU si nécessaire. L'infirmière intervient en soin santé mais également pour le bien-être physique, social et psychologique des étudiants et personnels. Elle est référente handicap, et propose des actions prévention santé (addictions, relations sociales, stress, etc.).
17	Formations PSC1	IUT de Saint-Étienne	Transmettre les gestes de 1 <sup>er</sup> secours aux étudiants et leur permettre de recevoir une attestation du SDIS. Organisation de 2 fois 2 sessions (10 étudiants par sessions) avec priorité en septembre aux membres des BDE. Action en partenariat avec le SDIS

## 1. Promouvoir la santé des étudiants

# Perspectives...

- +

Un travail est envisagé avec le centre de santé mentale qui s'ouvre en 2024, à Lyon. La distance géographique ne permet pas d'accueillir les étudiants de Saint-Étienne et de Roanne sur le site de Lyon. Des solutions peuvent être envisagées pour permettre des déplacements gratuits sur Lyon mais les étudiants ont des difficultés à se déplacer d'un site à l'autre. Des permanences peuvent être envisagées sur Saint-Étienne/Roanne. La mutualisation inter-site permettrait de répondre à la difficulté de recrutement de psychiatres sur le territoire.
- +

Dans le cadre de l'évolution de l'offre de santé, la mutualisation avec les autres établissements du territoire et les acteurs locaux permettra de développer l'offre (gynécologique, dentaire, psychiatrie, etc.)
- +

Mise en place des Give box sur les produits d'hygiène en envisageant à terme, des distributeurs de produits d'hygiène sur les campus
- +

Au niveau des composantes :
 
  - Le parrainage entre étudiants (primos-arrivants par des étudiants plus avancés dans les études) pourrait permettre de lutter contre l'isolement et prévenir les situations à risque de décrochage ou pour la santé.
  - Inscrire les événements autour de la santé (Journées de la Santé Sexuelle, événements autour de la santé mentale, Octobre Rose, Movember, etc.) dans les emplois du temps des étudiants et des personnels). Un guide pour présenter la vie étudiante est en cours de développement pour les composantes.
- Mettre en place des ateliers autour de la santé mentale sur l'ensemble des campus sur le même format que les ateliers organisés sur le campus santé.
- +

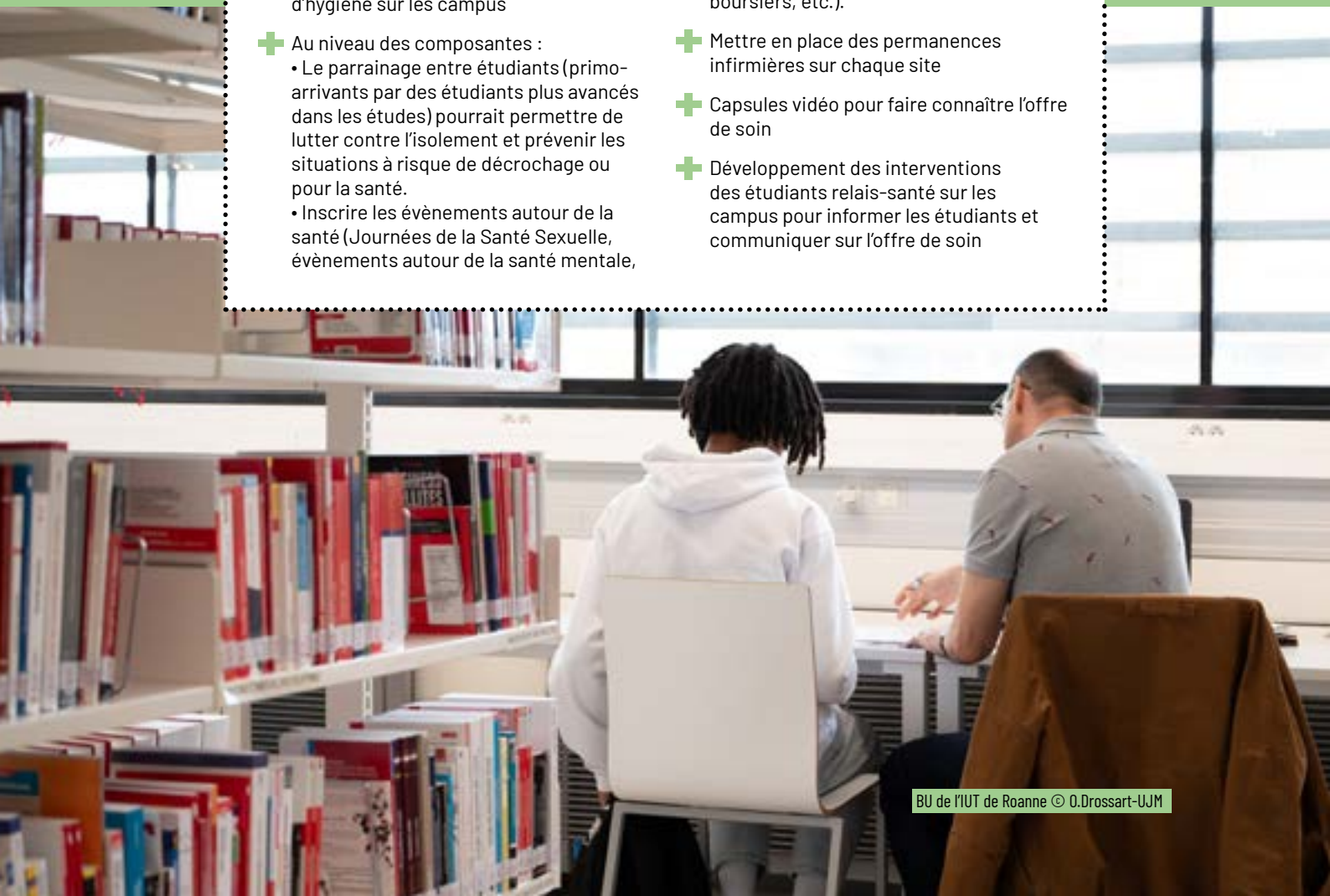
Aménagement des lieux de vie pour améliorer la santé sociale et lutter contre l'isolement en leur permettant de créer du lien, de créer de la convivialité :
 
  - Développement des lieux de vie / foyers dans les composantes - Développement du mobilier sur les lieux de vie (tables, chaises, micro-ondes, etc.)
  - Développer l'animation de ces lieux de vie : par les associations ou la mise en place d'objets structurants (piano, jeux vidéo, etc.).
- +

Développer les actions auprès des publics spécifiques (étudiants ultramarins, étudiants internationaux, boursiers, etc.).
- +

Mettre en place des permanences infirmières sur chaque site
- +

Capsules vidéo pour faire connaître l'offre de soin
- +

Développement des interventions des étudiants relais-santé sur les campus pour informer les étudiants et communiquer sur l'offre de soin



## 2. Soutenir et valoriser les Activités Physiques et Sportives (APS)

*Le conseil des sports de l'Université établit la politique du Service Universitaire des Activités Physiques et Sportives (SUAPS) afin de favoriser des pratiques régulières.*

*Le SUAPS (localisé à Saint-Étienne avec une antenne roannaise) propose un panel d'activités avec une possibilité de bonification sport dans le cursus de formation pour encourager la pratique d'activités physiques et sportives, adaptée à tous les niveaux. En s'adaptant aux besoins spécifiques des étudiants et en favorisant la diversité des pratiques sportives, il s'engage à rendre le sport accessible pour tous.*

Les activités physiques et sportives sont des déterminants de santé physique, mentale et sociale. Pourtant, 54% des étudiants ont diminué leur pratique sportive depuis la crise sanitaire.

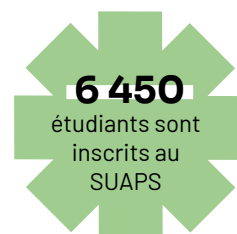
- Le manque d'équipement en libre accès (10,8%).
- Le manque de liens sociaux semble être une réelle contrainte pour s'engager dans une pratique universitaire (31,8%).

Dans l'enquête réalisée par l'Observatoire Nationale de l'Activité Physique et de la Sédentarité (ONAPS), les freins à la pratique sportive les plus fréquemment cités par les étudiants sont :

- Le manque de temps lié à des contraintes universitaires (57,3%).
- Liés aux offres universitaires ou à l'accessibilité tels que :
  - L'horaire ou le lieu des activités proposées (50,1%),
  - Le nombre de places limitées (25,2%),
  - S'engager sur une seule activité universitaire par année (15,3%),
  - La convenance des activités proposées (12,2%)

L'enquête montre également que les étudiants passent 8h par jour en position assise ou allongée et que le temps moyen passé devant les écrans est de 5h en moyenne les jours où ils ont cours.

Promouvoir les Activités Physiques et Sportives (APS) est donc un réel enjeu. Dans ce sens, le SUAPS s'est fixé plusieurs priorités.





Le mur d'escalade sur le campus Tréfilerie © O.Drossart-UJM

## ➤ APS pour favoriser la santé physique, l'intégration sociale et le bien-être mental

Tout au long de l'année, le SUAPS propose des activités pour promouvoir les APS, notamment : la journée bien-être, les stages et les journées activités physiques de pleine nature, le projet de prévention aux risques de noyade, le sommeil dans tous ses états.

Ces activités impactent positivement la santé physique mais elles permettent également de favoriser les interactions sociales entre étudiants ou, entre étudiants et équipes pédagogiques et administratives, et de faciliter l'intégration sociale des étudiants, notamment de ceux avec des besoins particuliers (étudiants internationaux, en situation de handicap, en difficultés financières, etc.). Elles permettent de lutter contre l'isolement, de promouvoir l'inclusion et de ce fait de favoriser la santé mentale.

Le SUAPS organise plusieurs événements tout au long de l'année mais favorise également les événements de rentrée afin de faciliter l'intégration des primo-entrants et de promouvoir les APS dès le début de l'année : comme par exemple, l'Escapade Sportive ouverte depuis 2024 à l'ensemble des étudiants du territoire avec le soutien de la Ville de Saint-Étienne (plus de 500 inscriptions).

## ➤ APS dans la formation

Grâce au SUAPS et ses 45 activités proposées, les étudiants peuvent obtenir une bonification pour leur pratique chaque semestre.

Une Unité d'Enseignement « activités physiques et santé » a été mise en place au sein des formations pour lutter contre la sédentarité en étant acteur de son état de santé (physique et psychologique), à travers l'amélioration de sa condition physique et de son alimentation. Elle a été mise en place au sein de la Licence 2 des Facultés Sciences et Techniques et Sciences Humaines et Sociales, de l'IAE, de l'École d'Économie, et de la Licence Science pour la Santé.

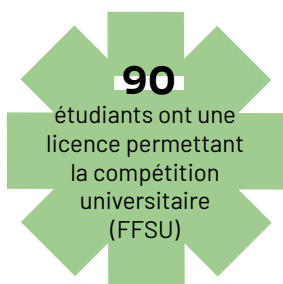
Cet enseignement permet de :

- Lutter contre la sédentarité
- Être acteur de son bien-être (améliorer son état de santé)
- Améliorer sa condition physique
- Adopter une alimentation équilibrée
- Acquérir des connaissances pratiques et théoriques (pour pratiquer en autonomie l'activité physique)

## 2. Soutenir et valoriser les Activités Physiques et Sportives (APS)

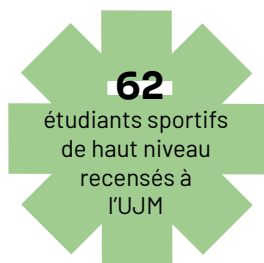
### ➔ Valoriser la compétition sportive

Le SUAPS organise régulièrement des activités permettant de développer la compétition et de participer à des tournois sportifs (Nuits sportives, Compétitions et rencontres sportives). Ces événements permettent aux étudiants de développer leur esprit d'équipe, de se dépasser, de se créer un réseau social et de développer des compétences sociales autour de valeurs sportives.



### ➔ Accompagnement des Sportifs de Haut Niveau

Afin de concilier au mieux la poursuite conjointe d'une carrière de haut niveau et d'études universitaires, l'Université Jean Monnet met en place un dispositif d'accueil des étudiants sportifs de haut niveau. Ainsi, un statut de Sportif de Haut Niveau (SHN) permet à l'étudiant sportif de bénéficier d'une bonification semestrielle, de tutorat et/ou d'un aménagement d'études. Il concerne les étudiants ou futurs étudiants inscrits sur les listes arrêtées par le Ministère Jeunesse et Sports. À titre dérogatoire, les étudiants de niveau national dans leur activité sportive peuvent en bénéficier.



### ➔ La lutte contre la sédentarité

L'université permet de faciliter l'accès aux étudiants à une pratique sportive de proximité (sur les campus), dans leur environnement immédiat (escapade dans le Pilat) ou encore avec du matériel en libre accès dans la salle de musculation (sous la responsabilité d'un enseignant). Cette proposition d'APS en accès libre complète l'offre proposée par le SUAPS. Ce projet bénéficie d'un financement de la Région AURA dans le cadre de l'Appel à Projets « Agir pour la santé », 2024 et il s'inscrit dans la feuille de route du ministère réalisée en 2023.

Plus particulièrement, deux projets s'inscrivent dans la lutte contre la sédentarité à l'université :

#### Bougeons dans nos composantes

Ce projet permet de mettre à disposition des étudiants :

- Des machines ou des bureaux où ils vont pouvoir recharger les batteries de téléphones ou ordinateurs en pédalant ou en faisant un petit effort physique. Cela permet aussi de réduire la dépense d'énergie.
- Des ballons pour remplacer à certains moments de la journée les chaises, ce qui favorise une amélioration de la posture en engageant activement les muscles du dos, du tronc et des jambes pour maintenir l'équilibre.

#### Bougeons dans la salle de musculation de l'Université

L'objectif est ici de rendre accessible l'utilisation de l'ensemble des machines de musculation présents dans une salle. Les étudiants seront également initiés à la musculation par un enseignant spécialisé ce qui leur permettra d'avoir les bases pour pratiquer de façon autonome.

Le financement de la Région permet l'acquisition de matériel (Ballons, Machines pour recharger les portables, tapis, banc de musculation, etc.).

## 2. Soutenir et valoriser les Activités Physiques et Sportives (APS)

### Nos actions 2022-2027

	Action	Porteurs	Descriptif
1	Escapade Sportive	SUAPS	L'accueil des étudiants par une activité physique accessible à tous est un premier levier pour lutter contre la sédentarité de nos jeunes.
2	Journées Bien-être	SUAPS	Sensibilisation aux pratiques corporelles de bien-être (Sophrologie, Pilates, Yoga).
3	Stages et journées Activités sportives de pleine nature	SUAPS	Ces journées et stages s'adressent à la fois à des publics débutants et confirmés. Leurs enjeux sont multiples : faire vivre aux étudiants de nouvelles émotions, découvrir l'aventure sportive, sensibiliser à de nouveaux environnements, lutter contre la sédentarité.
4	Projet de prévention aux risques de noyade	SUAPS	Chaque année nous comptabilisons encore de nombreuses noyades. Ainsi, le SUAPS propose à tous les étudiants la possibilité de participer à un programme qui leur permettra d'acquérir plus d'aisance dans l'eau et des connaissances sur le milieu aquatique.
5	Le sommeil dans tous ses états	SUAPS	Permettre aux étudiants de comprendre les origines possibles des désordres du sommeil ; Mettre à disposition des étudiants une boîte à outils pour apprendre à améliorer son sommeil ; Permettre aux étudiants de devenir plus autonome dans la gestion de leur sommeil par le biais de l'activité physique et des exercices respiratoires.
6	UEOS "Activité physique et Santé"	SUAPS	Le projet s'inscrit dans une démarche de sensibilisation du public étudiants aux bienfaits d'une activité physique et d'une alimentation adaptée tout en gérant au mieux les contraintes de la vie étudiante. L'objectif est de lutter contre la sédentarité en étant acteur de son état de santé (physique et psychologique), à travers l'amélioration de sa condition physique et de son alimentation. Également par l'acquisition de connaissances spécifiques, l'étudiant apprendra à s'engager en toute sécurité dans l'activité physique.
7	Sensibilisation au handicap par le handisport	SUAPS	Les séances proposées sont ouvertes à tous les étudiants, en situation de handicap ou non ; sensibilisation au handicap en pratiquant différentes activités ; intégration des étudiants en situation de handicap grâce au sport.
8	Nuits sportives	SUAPS	Les différentes nuits organisées permettent de participer à des tournois sportifs et s'adaptent aux nouvelles attentes des étudiants en proposant des formats de compétition plus inclusifs (mixant les publics garçons et filles par exemple), plus conviviaux et ludiques.
9	Compétitions et rencontres sportives	SUAPS	La compétition sportive permet aux étudiants de rencontrer d'autres passionnés pratiquant le même sport pour échanger sur leurs habitudes sportives.

## 2. Soutenir et valoriser les Activités Physiques et Sportives (APS)

### Perspectives...

- + Mettre en place des opérations sportives gratuites ponctuelles (exemple : places pour des matchs), dans le même esprit que les opérations culturelles gratuites.
- + Développer des capsules vidéos :
  - Pour présenter les pauses actives.
  - Pour développer les routines du SUAPS et présenter des activités physiques avec les bons gestes, comme les vidéos réalisées pendant la crise sanitaire.
- + Renforcer les partenariats avec les associations étudiantes sur les événements, actions sportives :
  - Accompagner la création de Bureau Des Sports ou de pôle sport dans les associations existantes.
  - Présence du SUAPS à l'IUT pour faire le lien avec les associations sportives étudiantes de l'IUT.
  - Rester vigilant aux dates des événements (ne pas mettre sur la même date un événement étudiant et un événement du SUAPS)
  - Créer une commission «Lutte contre la sédentarité» avec des étudiants, composantes, STAPS, SUAPS, etc.
- + Libérer des créneaux dans les infrastructures sportives pour les événements proposés par les associations étudiantes.
- + Créer des événements sportifs au sein des composantes.
- + Avoir un référent dans les composantes et former les délégués / Mobiliser des étudiants (STAPS ou Médecine) pour être référents « sport » pour sensibiliser les étudiants.
- + Mettre en lien les étudiants en situation de handicap par le Bureau Accueil Handicap vers le SUAPS pour promouvoir de façon plus individualisée les APS.
- + Créer des événements sportifs ponctuels et courts d'initiation à des sports ludiques ou peu connus.
- + **Aménagement extérieur :**
  - Prévoir des parcours sportifs préconstruits pour les étudiants (course pour une pause de 30 minutes, etc.).
  - Sentier botanique entre Métare et IUT.
  - Aménagement des parcs / équipement sportif extérieur pour développer la convivialité et les activités physiques et sportives : mise en place d'un panier de basket dans les parcs des campus, parcours santé, balisage, etc.
- + **Aménagement intérieur :**
  - Adapter les espaces communs avec des dispositifs sportifs (escalier athlétique, etc.) / Travail en cours sur la Faculté de Médecine.
  - Mise en place de douche/casier/ vestiaire sur les campus.
  - Aménagement spécialisé dans les bibliothèques (Ballon, vélo assis...)
  - Mise en place d'un gymnase/ de salles sportives sur tous les campus.



## Axe 2

# Culture et engagement : une vie étudiante dynamique



***La culture et l'engagement étudiant au sein de l'Université jouent un rôle clé dans la construction d'une vie étudiante dynamique et enrichissante.***

***En offrant aux étudiants des espaces et des opportunités pour s'impliquer dans diverses activités culturelles, artistiques et associatives, l'Université devient un lieu de rencontres, de créativité et d'échanges. L'engagement dans des projets collectifs, que ce soit à travers des événements culturels, des actions solidaires, des manifestations ou au sein de conseils universitaires, permet de développer des compétences transversales, tout en favorisant l'implication et la représentation étudiante au sein de l'Université.***



# 1. Encourager et soutenir l'accès aux pratiques culturelles et artistiques

***La culture permet de fédérer des étudiants aux profils et parcours variés. Elle renforce les liens sociaux, favorise l'épanouissement personnel, et contribue à une bonne intégration dans la vie de campus.***

***L'Université multiplie ses actions visant à encourager et soutenir l'accès aux pratiques culturelles et artistiques, en accordant une priorité à l'accès à la culture pour tous.***

Différents acteurs contribuent à la mise en place de ces actions, services ou composantes de l'Université, en lien avec des partenaires culturels du territoire : institutions culturelles, cinémas, librairies, mais aussi collectivités territoriales. Par ailleurs, l'existence de structures propres à l'établissement, notamment une salle de spectacles et une nouvelle scène Café-Concert, facilite l'organisation d'événements et contribue à la richesse de la programmation.

Le groupe de travail a permis de mettre en lumière l'ensemble de l'offre culturelle proposée à Saint-Étienne et à Roanne, et identifier des pistes d'amélioration notamment au niveau de la communication pour renforcer la connaissance de ces offres. En effet, l'enquête réalisée auprès des étudiants sur le territoire académique Lyon-Saint-Étienne faisait état

de difficultés d'accès à la culture en raison d'un manque de connaissance des événements et de l'offre culturelle.

Les échanges ont également permis de dégager des pistes d'actions nouvelles, dont certaines pourront être mises en œuvre d'ici 2027.

À l'origine de la création de l'Institut A.R.T.S (Arts Recherche Territoires Savoirs), l'Université porte en outre une ambition particulière dans le domaine des arts et de la culture, avec notamment la mise en place d'un nouveau statut d'étudiant artiste confirmé.

## ➔ Une offre culturelle riche et diversifiée

L'offre culturelle proposée aux étudiants sur le territoire stéphanois et roannais est foisonnante et diversifiée : ateliers culturels, spectacles, théâtre, cinéma, concerts, musées, sorties culturelles, lectures, prix littéraires, concours, festival... L'Université encourage la création artistique dans ses structures propres, et vise à faciliter l'accès des étudiants à la diffusion culturelle locale, par le biais de ses partenariats.

L'ensemble de ces offres culturelles sont entièrement gratuites pour les étudiants, hormis le coupon livre qui est proposé à un tarif préférentiel, l'Université prenant en charge la moitié de son coût.

Les ateliers culturels proposés sur les campus de Saint-Étienne et Roanne, encadrés par des professionnels, permettent aux étudiants de découvrir une pratique artistique : théâtre, chorale, orchestre, court-métrage, improvisation, dessin. Cet engagement artistique peut être valorisé dans leurs cursus sous la forme d'une bonification en fonction de leur assiduité, leur implication dans le travail collectif et leur restitution devant un public.

Les bibliothèques universitaires constituent aussi des espaces de culture résolument ouverts sur la vie universitaire offrant aux étudiants de nombreux événements, rencontres, expositions, concours : nuit de la lecture, café-découverte, concours de nouvelles, ouïe dire, prix littéraire étudiant...

L'Université accompagne également les projets culturels étudiants et contribue à leur valorisation par le biais de sa programmation culturelle. Ces projets peuvent être soutenus financièrement par la commission CVEC.

## ➔ Un statut d'étudiant artiste confirmé

L'Université a mis en place en 2023 un nouveau statut d'étudiant artiste confirmé, porté par l'institut ARTS, avec la volonté de proposer aux étudiants une possibilité d'aménagement d'études adaptée à leur pratique artistique et une valorisation des compétences artistiques acquises. Le souhait est également d'accompagner ces étudiants dans la progression de leur projet artistique et de les aider à définir leur projet d'insertion professionnelle. Des critères d'éligibilité ont été définis et une commission de reconnaissance du statut d'étudiant artiste confirmé se réunit chaque début de semestre.

## ➔ Le FEST'U, un festival inclusif organisé au cœur des campus et ouvert sur la ville

Le Fest'U est un festival universitaire gratuit organisé par l'Université qui vise à encourager, rassembler et valoriser les talents artistiques des étudiants et personnels. Il est le rendez-vous festif incontournable de la fin d'année universitaire à Saint-Étienne. Dans l'écosystème culturel local, il représente un moment d'échanges, vecteur de lien social et de cohésion de la communauté universitaire et des habitants de la cité toute entière.

40 spectacles vivants sont proposés sur 4 scènes en simultané réunissant près de 300 artistes amateurs et attirant plusieurs milliers de spectateurs. Le Fest'U fédère des étudiants artistes de toutes les composantes de l'Université et d'autres établissements d'enseignement supérieur du territoire. Tous les arts sont représentés (musique, chant, danse, cirque, théâtre, court-métrage...). Il est devenu la vitrine de la création étudiante dans la ville de Saint-Étienne.

Le Fest'U est engagé depuis plusieurs années dans une démarche écoresponsable au niveau de son organisation : ramassage et tri sélectif des déchets, mise à disposition de toilettes sèches, utilisation de gobelets consignés, offre de restauration s'appuyant sur des producteurs locaux...

Aussi, dans une démarche inclusive, le Fest'U prévoit des espaces dédiés aux personnes à mobilité réduite, des zones calmes, le prêt gratuit de casques phoniques et la distribution de bouchons d'oreilles, et un espace de prévention en milieu festif. Des étudiants-veilleurs assurent également une présence agissante en matière d'information et de prévention sur les VSS et le harcèlement.

Danseurs du SUAPS lors du Fest'U 2024 © Éric Perrichon



## 1. Encourager et soutenir l'accès aux pratiques culturelles et artistiques

### ➔ Nouvelle scène Café-concert : valoriser et promouvoir les talents étudiants du territoire

Après la salle de spectacle de la Maison de l'Université qui programme une quarantaine d'évènements chaque année (théâtre, concert classique, stand-up, danse, circassien, film-débat...), le campus Tréfilerie accueille depuis la rentrée 2024 une toute nouvelle scène de type « café-concert » dédiée aux pratiques artistiques étudiantes et émergentes.

Cette scène a pour objectif de valoriser et promouvoir les talents étudiants, et d'ouvrir le campus sur les talents émergents du territoire. Elle contribue à animer le campus Tréfilerie et à améliorer les conditions de vie sur le campus.

« Les Bèfores de l'UJM » sont l'occasion de proposer en début de soirée concerts, stand-up, DJ Sets, improvisation, tremplins musicaux ou toute discipline qu'un étudiant souhaiterait mettre en avant.

Cette toute nouvelle scène est également utilisée pour certains ateliers culturels de l'Université et des évènements ponctuels lors des pauses méridiennes.

### ➔ Le Coupon livre : favoriser l'accès aux ouvrages

Depuis la rentrée 2024, l'Université propose aux étudiants un nouveau dispositif : le Coupon Livre. D'une valeur totale de 40€, le coupon livre est en vente aux étudiants au tarif de 20€, le reste étant pris en charge par l'Université. Il est utilisable comme moyen de paiement dans une quinzaine de librairies indépendantes partenaires dans la Loire (Saint-Étienne, Roanne, Montbrison, Firminy, ...).

L'objectif est de favoriser l'accès aux livres, développer le goût de la lecture, mais aussi d'inciter les étudiants à fréquenter les librairies et les sensibiliser au rôle conseil de la librairie indépendante sur le territoire.



Black Plant aux Bèfores de l'UJM © Éric Perrichon

## 1. Encourager et soutenir l'accès aux pratiques culturelles et artistiques

### Nos actions 2022-2027

	Action	Porteurs	Descriptif
1	<b>Festival universitaire FEST'U</b>	Direction vie de campus	Festival universitaire organisé sur le site de Saint-Étienne, gratuit et ouvert à tous, qui vise à encourager, fédérer et valoriser les talents artistiques des étudiants et personnels de l'Université (300 artistes/an)
2	<b>Ateliers culturels</b>	Direction vie de campus	Ateliers culturels gratuits ouverts à l'ensemble des étudiants de l'Université et organisés sur les sites de Saint-Étienne et Roanne : Théâtre, Chorale, Orchestre, Court-métrage, Improvisation, Dessin.
3	<b>Opérations culturelles gratuites</b>	Direction vie de campus	Places de spectacles et concerts proposés gratuitement aux étudiants tout au long de l'année afin de les encourager à découvrir les institutions culturelles locales.
4	<b>Cinés gratuits</b>	Direction vie de campus	Places de cinéma proposées gratuitement aux étudiants afin de susciter l'intérêt des étudiants envers le 7ème Art et plus particulièrement les films d'auteurs en version originale.
5	<b>Saison culturelle spectacles vivants</b>	Direction vie de campus	Accueillir des artistes professionnels émergents dans la salle de spectacles de la Maison de l'Université et proposer une saison culturelle aux étudiants.
6	<b>Carnet culture</b>	Direction vie de campus	Chéquier composé de 8 coupons, d'une valeur de 4€ chacun, utilisables comme moyen de paiement chez plus de 60 établissements culturels partenaires : librairies, disquaires, théâtres, salles de spectacle, cinémas et musées. Ce dispositif prend fin en août 2024 (remplacé par le coupon livre).
7	<b>Coupon livre</b>	Direction Vie de Campus	Le coupon livre d'une valeur de 40€ est proposé aux étudiants au tarif de 20€ à partir de la rentrée 2024. Ce coupon est utilisable dans les librairies indépendantes ligériennes partenaires du dispositif.
8	<b>Reconnaissance du statut étudiant artiste confirmé</b>	Institut ARTS	Ce dispositif permet de proposer des aménagements d'études adaptés aux pratiques artistiques, valoriser les compétences artistiques acquises sous la forme de validation d'acquis ou de dispense d'UE, accompagner les étudiants dans leur projet.
9	<b>Création d'une scène Café-concert</b>	Direction vie de campus	Proposer une nouvelle scène Café-concert sur le site Tréfilerie et programmer des animations culturelles à la pause méridienne et en soirée, en lien avec les associations étudiantes.
10	<b>FEST'IUT</b>	Vie de Campus Roanne	Festival universitaire organisé sur le site de Roanne visant à encourager, fédérer et valoriser les talents artistiques des étudiants et personnels du campus de Roanne

## 1. Encourager et soutenir l'accès aux pratiques culturelles et artistiques

### Nos actions 2022-2027

	Action	Porteurs	Descriptif
11	Sorties Culturelles	Vie de Campus Roanne	Sorties culturelles gratuites (théâtre, musées, concerts...) proposées aux étudiants de Roanne, avec accompagnement des étudiants par le Service Vie de Campus de Roanne.
12	Nuit de la Lecture	SCD	Évènement pluridisciplinaire annuel, inscrit dans un programme national, avec un thème imposé, qui rassemble des conférences, expositions, ateliers, interventions artistiques diverses. Soirée ouverte à tous : étudiants, enseignants, personnels UJM et public extérieur.
13	Cafés Découvertes	SCD / PUSE	2 à 3 rendez-vous annuels pour mettre en avant des thématiques de recherche de l'UJM sous la forme d'une conférence-débat avec les auteurs des livres publiés aux PUSE. Evènement ouvert à tous.
14	Ouï-Dire	SCD / DNUM - Pôle Audiovisuel	Lectures enregistrées et filmées d'extraits de textes littéraires pour faire écho à la programmation culturelle du SCD. Lectures faites par des étudiants moniteurs.
15	Concours de Nouvelles	SCD	Concours ouvert à tous les étudiants de l'Université et à toutes les personnes étudiant et/ou résidant et/ou travaillant en région Auvergne Rhône-Alpes.
16	Prix littéraire étudiant dans le cadre de la Fête du Livre	SCD / Ville de Saint-Étienne	Création d'un jury constitué d'étudiants de l'Université pour décerner un prix parmi 4 ouvrages répondant à une thématique choisie par la Fête du Livre organisée par la Ville de Saint-Étienne.
17	Concours de Dessins d'anatomie	SCD	Concours organisé chaque année par la BU Santé pour mettre en avant le talent de dessinateur des étudiants de santé. C'est l'occasion parfaite de laisser libre cours à leur créativité et de partager leur vision unique de l'anatomie à travers leurs dessins.
18	Promotion de l'offre culturelle des musées à l'IUT de Saint-Étienne	IUT de Saint-Étienne	Mettre en place un partenariat avec les musées stéphanois pour donner envie aux étudiants de visiter leur collection.
19	Projets culturels en ALL	Faculté Arts, Lettres, Langues	Favoriser les rencontres entre des étudiants de différentes formations et avec des artistes et des créateurs, faciliter l'accès à une culture de proximité et de qualité, contribuer à un éveil culturel en donnant accès à des lieux de culture et à des événements sur le site, élaborer des manifestations artistiques avec et pour des publics non spécialistes et spécialistes.

## 1. Encourager et soutenir l'accès aux pratiques culturelles et artistiques

### Perspectives...

- + Développer les actions de communication pour mieux faire connaître l'offre culturelle :**

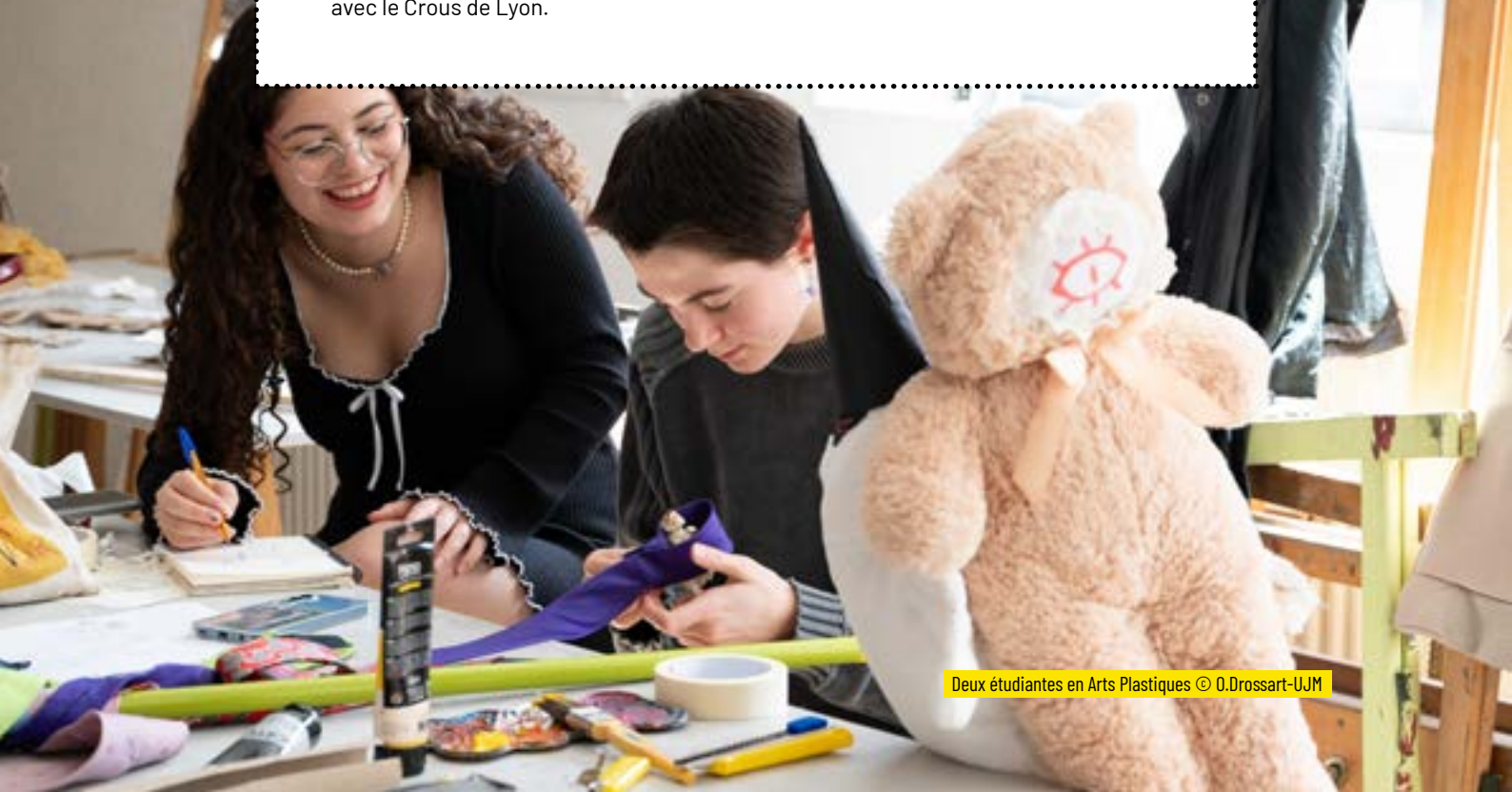
  - Installer un panneau d'affichage dédié sur chacun des campus
  - Faire connaître le compte Instagram «vie étudiante» lors des réunions de rentrée
  - Réaliser une capsule vidéo qui présente l'ensemble des opérations culturelles, à diffuser lors des réunions de rentrée, sur les écrans, via les réseaux sociaux.
  - Développer la communication sur les actions culturelles proposées au sein des BU.
  - Définir un référent culturel dans chaque composante afin d'être relai de communication auprès des étudiants sur les actions culturelles
  - Redynamiser les associations étudiantes culturelles, par le biais des référents culturels pour animer des réseaux d'associations
  - Mettre en place des notifications pour les événements culturels sur l'application mobile
- + Élargir le public cible pour certaines actions :**

  - Permettre un accès gratuit à la saison culturelle programmée dans la salle de spectacles de la Maison de l'Université à l'ensemble des étudiants stéphanois, par le biais d'une convention de partenariat avec le Crous de Lyon.
- + Enrichir les actions existantes :**

  - Proposer de nouveaux ateliers culturels, autour du visuel par exemple (atelier photo). Expérimenter des ateliers sur une courte durée pour permettre de découvrir une nouvelle activité culturelle.
- + Développer de nouvelles actions :**

  - Proposer une activité « Ciné-club » pour les étudiants et personnels de l'Université.
  - Développer des appels à concours culturels, et les relayer via les partenaires institutionnels pour toucher un large public.
  - Valoriser les expositions des étudiants d'Arts plastiques auprès de l'ensemble de la communauté universitaire.
  - Proposer une UEOS pour promouvoir la vie culturelle.
- + Améliorer l'accès aux offres culturelles du public étudiant :**

  - Faciliter les déplacements des étudiants de Roanne aux événements organisés à Saint-Étienne (ex : Fest'U)
  - Libérer une demi-journée pour les pratiques sportives et culturelles des étudiants dans l'emploi du temps des étudiants, comme c'est le cas pour certaines composantes (IUT, Télécom Saint-Étienne).



## 2. Soutenir et valoriser l'engagement étudiant

*L'Université forme les citoyens de demain. Elle joue par conséquent, un rôle essentiel dans la promotion et le soutien de l'engagement des étudiants au sein de la société.*

### ➔ Associations étudiantes : au plus proche des étudiants

Avec plus d'1 étudiant sur 10 engagé dans une association étudiante en France, ces structures sont de réels acteurs au sein de l'écosystème universitaire. Plus de cinquante associations dynamisent la vie étudiante sur les campus stéphanois et roannais de l'Université. De filière, à vocation culturelle ou sociale ou à caractère syndical, ces associations constituent un vivier d'initiatives et d'idées qui enrichissent la vie des différents campus. À travers leurs divers projets, les associations étudiantes sont le premier point de contact entre étudiants, favorisant les échanges de pair à pair. Dès la rentrée universitaire, les associations sont source d'informations et un soutien essentiel pour l'ensemble des étudiants sur de nombreux sujets : événements universitaires, questions administratives, découverte d'une nouvelle ville, logements et restauration - les associations soutiennent les étudiants sur tous les aspects de la vie étudiante. Véritables intermédiaires dans l'écosystème de l'Université, elles sont le premier relai pour la vie étudiante. C'est pourquoi l'Université accompagne quotidiennement ses associations par le biais d'une aide logistique ou d'un prêt de matériel, d'une communication sur leurs projets ou d'une aide financière via les commissions CVEC. Ces commissions sont composées d'une majorité de représentants étudiants et se réunissent plusieurs fois dans l'année afin de soutenir les projets portés par les associations étudiantes.

+ de 50  
associations  
étudiantes



## ➔ Les étudiants au coeur de la politique de l'Université

### • Les élus étudiants

Les étudiants engagés représentent la voix des étudiants au quotidien au sein de l'Université. En composante ou en conseil central, la voix des étudiants est irréfutable. Cet engagement d'au minimum 2 ans représente de nombreuses heures dédiées à la défense des droits des étudiants par les étudiants. Ce travail bénévole permet une amélioration quotidienne du fonctionnement de l'Université et ainsi un retour optimisé des besoins étudiants. Complémentaire aux associations étudiantes, les élus représentent un deuxième relai intermédiaire proche des étudiants. Il est ainsi primordial de faciliter leurs parcours au sein de notre Université pour que leur engagement ne soit pas un frein dans leurs études. De la composante aux conseils centraux, les élus étudiants agissent sur chaque aspect de l'Université portant sur la population étudiante.

### • Le Parlement étudiant

Un axe majeur de l'équipe présidentielle est de placer les étudiants au cœur de la politique d'établissement en accordant une grande importance à leur participation à la vie institutionnelle.

Dans cette optique, un groupe de travail incluant des élus étudiants et représentants associatifs a été mis en place en 2021-2022, avec l'objectif de co-construire avec les étudiants cette nouvelle instance représentative des étudiants. L'idée de la création d'un « Parlement étudiant » a été émise, ainsi que la mise en place de débats citoyens afin d'enrichir les échanges sur des sujets touchant particulièrement les étudiants et faire émerger de nouveaux projets. L'idée d'un budget participatif a également émergé, pour permettre le financement de nouvelles actions.

Afin de concilier les mandats d'élus et d'associatifs et au vu de l'investissement étudiant conséquent, de nouvelles concertations ont été réalisées sur les années 2022-23 et 2023-24 afin de trouver une version optimale du Parlement. Les objectifs principaux de ce Parlement Étudiant sont de permettre une meilleure communication avec la population étudiante, développer la participation étudiante à la vie universitaire et permettre aux élus de communiquer entre eux ainsi qu'avec l'Université. Il sera mis en place dès 2025.



## 2. Soutenir et valoriser l'engagement étudiant



Les membres du bureau de la FASEE (Fédération des Associations de Saint-Étienne Étudiantes) © Floriane - MA Photographie

### ➔ Une pluralité d'engagement

#### • La valorisation de l'engagement étudiant

L'Université Jean Monnet reconnaît l'engagement des étudiants dans différents domaines et dans l'exercice des activités suivantes :

- Activité associative bénévole
- Service civique
- Engagement au service de la Nation (activité militaire dans la réserve opérationnelle, sapeur-pompier volontaire, volontariat dans les armées ou au sein d'organismes reconnus d'utilité publique)
- Artiste confirmé
- Activité culturelle et artistique régulière (hors cursus)
- Sportif de haut niveau
- Étudiant entrepreneur
- Élu dans les conseils de l'Université, de la COMUE ou du CROUS

Deux modalités de reconnaissance de l'engagement des étudiants sont mises en oeuvre et peuvent se cumuler dans certains cas :

- Des possibilités d'aménagements des études pour permettre d'assumer certains engagements
- La possibilité de valoriser des compétences, des connaissances et des aptitudes acquises dans le cadre de l'engagement, et d'obtenir des crédits ou une bonification, selon les conditions.

#### • La valorisation de l'engagement associatif

L'engagement de la jeunesse ne s'arrête pas dans les murs de l'Université. Au sein de nombreuses structures, des étudiants donnent de leur temps pour agir au sien de la société. Et parce que chaque parcours

est différent, la valorisation de leur engagement se doit d'être différente pour s'adapter au mieux à leurs besoins. C'est pourquoi, l'Université a mis en place plusieurs systèmes de valorisation.

Trois possibilités de reconnaissance de l'engagement associatif bénévole sont inscrites dans le Règlement Général des Études (RGE) :

- Une bonification pouvant aller jusqu'à 0,35/20,
- Une Unité d'Enseignement d'Ouverture et de Sensibilisation avec un minimum de 2 crédits dans le cadre du cursus d'inscription principale
- Un certificat accordant 3 crédits

Dans les deux premiers cas, les étudiants sont évalués par une grille d'auto-évaluation conçue dans le cadre d'un travail collaboratif avec la Direction de la vie de campus, le Service Universitaire de Pédagogie et la Direction des Relations Internationales<sup>1</sup> afin d'accompagner la démarche réflexive. Cette grille permet d'identifier les compétences acquises au cours de cet engagement associatif. L'objectif est que les étudiants puissent valoriser ces compétences transversales dans le cadre de leur insertion professionnelle future.

Pour l'UEOS, les étudiants bénéficient d'un accompagnement dans cette démarche réflexive assurée par la Direction de vie de campus et le Service Universitaire de la Pédagogie.

Une commission par composante est en charge de l'évaluation avec 2 possibilités : une instruction coordonnée par la vie de campus ou coordonnée par la composante. Quelle que soit la modalité d'instruction choisie, les étudiants sont évalués de manière uniforme à partir d'une grille commune. Cette démarche a permis d'harmoniser la reconnaissance de l'engagement associatif à l'échelle de l'établissement.

1. Dans le cadre du projet ECSTRA (Employability Competencies for Students through Implementation and Recognition of Activities) par la Direction des Relations Internationales

## 2. Soutenir et valoriser l'engagement étudiant

# Nos actions 2022-2027

	Action	Porteurs	Descriptif
1	<b>Valorisation de l'engagement étudiant</b>	Direction Vie de campus / DFIP / Composantes	Reconnaissance de l'engagement étudiant par le biais de bonifications, crédits ECTS ou certificat pour : bénévoles associatifs, élus étudiants, service civique, service à la nation, activité artistique ou culturelle, artiste confirmé, sportif de haut niveau, entrepreneur.
2	<b>Soutien et accompagnement aux projets étudiants</b>	Direction Vie de campus	Soutien financier via les commissions CVEC, prêt de matériel, accompagnement au montage de projet et aide logistique, relai de communication.
3	<b>Afterworks des associations</b>	Vie de Campus Roanne	Échanges et partages entre l'ensemble des associations de Roanne. Rencontres mensuelles des associations de l'IUT sur les événements organisés par chacun.
4	<b>Formation des associations</b>	Vie de Campus Roanne	Formations à destination des associations de l'IUT sur les bases de la gestion d'une association, gestion de projets, responsabilité d'un événement et risque en soirée.
5	<b>Parlement Étudiant</b>	Direction Vie de campus	Organe regroupant les élus étudiants et associations étudiantes afin de discuter des sujets de vie étudiante.

## Perspectives...

- + **Encourager l'engagement associatif** via des forums (le forum de l'engagement), des événements regroupant les associations étudiantes ou encore en présentant les multiples associations et leurs projets.
- + **Mise en place d'une charte des associations étudiantes universitaires** pour permettre une meilleure reconnaissance et accompagnement.
- + **Valoriser les compétences acquises dans les cursus académiques.**
- + **Valoriser l'engagement associatif** avec la mise en place d'un statut qui permettrait un aménagement d'études comme les autres statuts de l'Université.
- + **Développer les formations auprès des élus étudiants et des associations étudiantes** notamment dans le cadre de l'UEOS « engagement associatif », avec une formation dédiée aux étudiants engagés sur des thématiques en lien avec les compétences évaluées (gestion administrative et financière, com., etc.) mais aussi en lien avec d'autres besoins (prévention des VSS, etc.).
- + **Promouvoir l'engagement des élus étudiants** via des trombinoscopes sur le site internet et des interventions lors des présentations de rentrée.

L'engagement, c'est  
quel pour toi ?

## Axe 3

# Université inclusive : favoriser la qualité de vie pour toutes et tous



*Promouvoir l'égalité dans tous les aspects de la vie étudiante est essentiel pour créer un environnement d'apprentissage inclusif et équitable. Cela implique de garantir à chaque étudiant un accès identique aux ressources, dispositifs et services. Cette démarche favorise non seulement le bien-être individuel, mais aussi la cohésion et la richesse de la communauté universitaire, où chacun se sent valorisé et respecté.*



# 1. Lutter contre la précarité

***Dans l'objectif d'avoir une Université pour tous, l'établissement se doit de lutter contre la précarité étudiante, premier frein dans les études. Pour cela, l'établissement met en place différents dispositifs. Il est essentiel de travailler avec les partenaires pour développer ces dispositifs (Crous de Lyon, associations locales, etc.).***

## ➔ Aides sociales et accès aux droits

Les enquêtes réalisées auprès des étudiants sur leurs conditions de vie font état d'un manque de connaissance sur les possibilités d'aide ou d'accompagnement, et mettent en évidence des difficultés en matière de démarches administratives. On constate par ailleurs un phénomène de non-recours aux aides publiques important (refus moral, perception subjective de l'étudiant sur sa situation, méconnaissance des aides, a priori sur l'éligibilité, manque d'accompagnement dans les démarches ...).

En complément des aides sociales du Crous, l'Université a mis en place une commission sociale d'aides exceptionnelles pour aider les étudiants en situation de précarité à faire face aux dépenses liées à leurs études. Elle peut être sollicitée pour des dépenses telles que l'acquisition d'ouvrages, de fournitures ou de matériel spécifique à la scolarité de l'étudiant, l'acquisition d'équipement informatique, les frais liés aux stages, les frais de déplacement pour les enseignements inter-sites (Saint-Étienne, Roanne, Lyon), les frais d'inscriptions (priorité est donnée aux étudiants en fin de parcours universitaire), tous autres frais spécifiques liés à la scolarité de l'étudiant.

En complément du dispositif d'aides sociales, l'Université accueille dans ses murs une antenne étudiante du Secours Populaire, le Pop Shop, qui permet aux étudiants d'accéder à une ressourcerie à moindre coût : objets du quotidien, vaisselle, linge de lit, vêtements de seconde main, etc.

## ➔ Dispositifs d'aides numériques

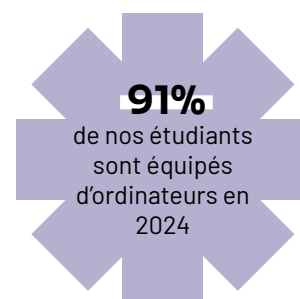
Un dispositif d'aides sociales numériques est proposé par l'Université afin de faciliter l'équipement des étudiants, financé sur fonds CVEC. Il a été mis en place lors de la crise sanitaire et a évolué depuis. Il propose désormais aux étudiants de bénéficier d'une aide financière sur critère social pour l'acquisition d'un ordinateur neuf, reconditionné ou d'occasion.

Un suivi de cette aide numérique a été réalisé par le pôle Statistiques et Enquêtes de la DPAIQ sur la période 2020-2024 :

L'aide numérique a permis d'équiper les étudiants en ordinateurs : 91% des étudiants sont équipés en 2024. Le smartphone permet un partage de connexion pour travailler sur l'ordinateur. 99% des étudiants sont équipés en 2024.

En dehors du dispositif d'aide sociale numérique, tous les étudiants peuvent bénéficier du prêt gratuit d'ordinateur portable organisé par les bibliothèques universitaires tout au long de l'année et selon les besoins de l'étudiant.

Par ailleurs, le Tutorat Numérique Étudiant, organisé par la Direction du Numérique, a pour mission d'accompagner les étudiants dans l'usage des outils informatiques et des services numériques. Cet accompagnement a lieu par le biais de guichet à l'accueil des bibliothèques en début d'année, puis d'une hotline tout au long de l'année.



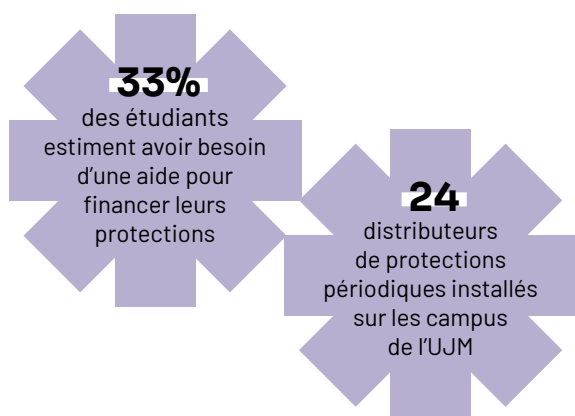
## ➔ Précarité menstruelle

Une enquête<sup>1</sup> menée en 2022, par la FAGE, montre que 7% des étudiant-es se disent en situation de précarité menstruelle et 33% estiment avoir besoin d'une aide pour financer leurs protections.

L'Université a souhaité renforcer ses dispositifs d'aides en développant un projet de lutte contre la précarité menstruelle. L'ensemble de ses campus a été équipé de distributeurs de protections périodiques financés par la CVEC de l'Université et la CVEC du Crous de Lyon en 2023.

Au total, 24 distributeurs ont été installés sur les campus de l'Université et réapprovisionnés régulièrement.

Une campagne d'affichage a été réalisée et des communications ont lieu régulièrement dans l'année pour permettre aux étudiantes de bien identifier ce dispositif.



## ➔ Précarité alimentaire : Garantir un accès à une alimentation équilibrée

Alors qu'un étudiant sur trois saute des repas par manque de moyens, la précarité alimentaire concerne l'entièreté de la communauté universitaire. Et pour lutter contre, l'Université agit. Ces dernières années, des partenariats ont été conclus pour compléter l'offre du Crous de Lyon sur les campus et ainsi répondre aux besoins croissants de la population étudiante. Que ce soient les organisations étudiantes, le Crous de Lyon ou l'Université, chacun agit pour lutter contre cette précarité alimentaire grandissante et ainsi assurer une égalité de chances de réussite à l'Université. Ces projets sont subventionnés par la CVEC de l'Université.

## ➔ Épiceries Solidaires et Sociales étudiantes

Parce qu'il est primordial que chaque étudiant puisse manger convenablement mais aussi pour assurer une alimentation équilibrée, l'Université soutient les projets d'épiceries solidaires étudiantes montés à Saint-Étienne et Roanne. À travers les épiceries, les associations étudiantes développent de nombreux projets tels que les paniers de fruits et légumes. Des paniers composés de fruits, de légumes, du pain et/ou des œufs sont livrés chaque semaine à moindre coût pour la population étudiante. Issus d'une agriculture bio et locale, ces paniers favorisent le circuit court, une alimentation équilibrée et de saison. Que ce soit à travers la communication pour faire connaître le dispositif au plus grand nombre ou à travers une aide logistique comme la mise à disposition de salles, mais aussi par un soutien financier via les commissions CVEC, l'appui de l'Université est primordial pour assurer le fonctionnement de ces épiceries.

En 2023-24, 5% des étudiants bénéficient d'une aide alimentaire : principalement d'épiceries solidaires ou d'associations (40% d'épiceries solidaires étudiantes de Saint-Étienne et Roanne).<sup>2</sup>

## ➔ Offre étudiante à la Fabuleuse cantine

Consciente que le « bien manger » et l'engagement en faveur du développement durable sont des facteurs importants d'épanouissement et d'équilibre pour ses étudiants, l'Université a noué un partenariat avec la Fabuleuse Cantine autour d'une offre de restauration durable, solidaire et équilibrée.

Installée sur le campus Manufacture, la Fabuleuse Cantine développe un concept innovant autour de la restauration, alliant alimentation durable et gastronomie par le rachat d'inventus alimentaires locaux. Par le biais de ce partenariat, les étudiants de l'Université peuvent bénéficier tous les jours de la semaine de deux offres de restauration à tarif préférentiel :

- Une offre "Entrée + Plat végétarien" au tarif de 4€
- Une offre « Bocal végétarien » au tarif de 3,50€

Cette possibilité de restauration est complémentaire de l'offre proposée par le Crous de Lyon

1. 6654-20210208\_DP\_Enquete\_Precarite\_Menst.pdf

2. Enquête Conditions d'études des étudiants, DPAIQ pôle Statistiques et enquêtes, 2023-24 (<https://www.univ-saint-etienne.fr/fr/formation/statistiques-et-enquetes/conditions-de-vie-et-etudes.html>)

## 1. Lutter contre la précarité

# Nos actions 2022-2027

	Action	Porteurs	Descriptif
1	<b>Accompagnement social des étudiants</b>	MPU/Crous	Accompagnement des étudiants sur les sites de Saint-Étienne et Roanne : accompagnement aux démarches administratives, accès au logement, budget, alimentation, jobs, CAF, CPAM, aides financières...
2	<b>Aides sociales exceptionnelles</b>	Direction Vie de campus / MPU / Crous	Aides financières pour les étudiants en situation d'urgence et en grande précarité, sur des dépenses liées à leur scolarité : acquisition d'ouvrages, de fournitures ou de matériel spécifique, frais liés aux stages, frais de déplacements pour les enseignements inter-sites, frais d'inscriptions, ainsi que tout autre frais spécifique lié à leur scolarité.
3	<b>Distributeurs de protections périodiques</b>	Direction Vie de campus	Installation de 24 distributeurs de protections périodiques dans les toilettes (femmes ou mixtes) sur les 5 campus de l'Université.
4	<b>Clinique du droit</b>	Faculté de Droit	Service d'orientation juridique gratuit et confidentiel, qui s'adresse aux étudiants de l'Université rencontrant des difficultés relatives à différents domaines du Droit.
5	<b>Dispositifs d'aides numériques</b>	Direction Vie de Campus / SCD / Dnum	Dispositif d'aides sociales numériques en période de rentrée (aides financières et dons d'ordinateurs portables reconditionnés), prêt gratuit d'ordinateur portable en BU tout au long de l'année, aides financières d'urgences par le biais des assistantes sociales, étudiants tuteurs numériques.
6	<b>Soutien aux épiceries solidaires</b>	Direction Vie de Campus / Vie de Campus Roanne	Favoriser les partenariats du Campus Solidaire avec les acteurs du territoire. Mise en œuvre d'actions co-organisées. Soutien en Ressources humaines pour l'Agoraé à Saint-Étienne.
7	<b>Offre étudiante Fabuleuse Cantine</b>	Direction Vie de Campus	Offre partenariale avec la Fabuleuse cantine permettant aux étudiants d'avoir accès à une offre de restauration bio, locale et zéro déchet à tarif préférentiel.
8	<b>Partenariat avec la Banque alimentaire</b>	IUT de Saint-Étienne	Mise en place d'une aide alimentaire sur site en vue d'aider les étudiants précaires (site éloigné de l'Agoraé, épicerie solidaire)

## 1. Lutter contre la précarité

# Perspectives...

- + **Faire évoluer les actions existantes :**
  - Accompagner les étudiants non-boursiers (bourse sur dérogation, repas à 1€, aides pour les non-boursiers)
  - Mieux communiquer sur l'accompagnement par les assistantes sociales
  - Cartographier les structures d'aides à destination des étudiants et les faire connaître auprès des étudiants, des équipes pédagogiques et des scolarités.
- + **Accroître la visibilité des élus étudiants** pour les positionner aussi comme personnes ressources pour les étudiants, par le biais notamment d'un trombinoscope des élus étudiants.
- + **Améliorer la communication interne** sur les missions et responsabilités des services de l'Université en lien avec les étudiants, pour que les étudiants identifient qui fait quoi.
- + **Installer des distributeurs de protection périodique** dans les toilettes mixtes sur les différents campus
- + **Soutenir les projets étudiants**, notamment les paniers de fruits et légumes
- + **Mettre en place du matériel et des espaces de cuisines en libre accès**
- + **Sensibiliser à une alimentation durable et équilibrée** via des projets, des marchés, des ateliers ou encore des partenariats locaux.
- + **Adapter l'offre des distributeurs à une alimentation plus saine** (fruits, salades, etc.)
- + **Décaler les horaires de pause méridienne** afin d'échelonner les flux aux restaurants et cafétérias du Crous.
- + **Mettre en place des bourses aux objets** (notamment étudiants internationaux) pour les équipements de cuisine.
- + **Développer les animations cuisine dans les lieux de vie :** mise en place d'animations, profiter des espaces créés (bâtiment A) ; Faciliter l'accès aux produits frais : expérimenter des marchés de producteurs sur les campus ; Mettre en place des demi-journées banalisées dans les emplois du temps (sport + vie quotidienne : courses, cuisine) ; Proposer pour les fêtes de fin d'année des événements pour lutter contre l'isolement social (mise en lien) ; Mettre en place un partenariat avec une monnaie locale (le Lien) pour faciliter l'accès à une alimentation de qualité



## 2. Lutter contre les discriminations et toute forme de violence

*La prévention des comportements à risque, en particulier sur les questions liées à la consommation d'alcool, les addictions, les violences sexuelles et sexistes, les discriminations, ou encore la santé mentale, est fondamentale pour garantir aux étudiants un environnement d'apprentissage sain et propice au bien-être.*

*L'Université, par le biais de sa politique d'égalité, de lutte contre les violences et les discriminations, a mis en place depuis 2022 plusieurs dispositifs et actions visant à réduire les inégalités et renforcer la prévention des comportements à risque, en lien avec les associations du territoire spécialisées sur ces sujets.*



## ➔ Une cellule d'alerte contre les violences et les discriminations

Une cellule d'alerte a été mise en place en 2021 pour recueillir les signalements en lien avec les violences, les discriminations, le harcèlement et toute autre situation d'alerte. Cette cellule peut être saisie par les victimes et les témoins de situations préoccupantes nécessitant l'intervention de la tutelle.

Différentes actions de formations et de sensibilisation sont également proposées, notamment auprès des associations et du public étudiant.

## ➔ Un dispositif d'étudiants veilleurs

Un dispositif d'« étudiants veilleurs » a également été mis en place en 2024. Les étudiants veilleurs sont des personnes ressources pour le repérage et le signalement de situation de VSS, de harcèlement, de discrimination, de racisme et antisémitisme, et pour des actions d'information et de sensibilisation. Présents lors des événements festifs organisés par l'établissement, ils assurent une présence agissante en matière d'information et de prévention sur les VSS et le harcèlement.

**27 %**

des étudiants déclarent avoir été victimes d'au moins un fait de violence sexiste, sexuelle ou LGBTQIA+phobie



## ➔ Une charte de l'égalité

Une charte de l'Égalité est en cours d'élaboration au sein de l'Établissement. Cette charte s'appuiera sur les principes de l'égalité et formalisera l'engagement de l'Établissement à lutter contre toutes les formes de discriminations. Cet engagement orientera la politique générale de l'Établissement pour qu'elle intègre à tous les niveaux le principe de l'Égalité, auprès de la communauté des étudiantes et des étudiants, auprès des personnels de l'Université et au sein de toutes les missions de l'enseignement et de la recherche, en lien avec la mission Égalité.

La création d'un groupe de travail sur l'Égalité est également en projet. Ce groupe de travail, en lien avec la Direction des ressources humaines, la Direction de la vie de campus, la DPAIQ et la mission Égalité, mettra à l'étude la coordination et les modalités de recueil et de publication de données chiffrées dans ce domaine. Depuis le décret 2023-1400 du 29 décembre 2023, relatif à l'égalité des chances entre les femmes et les hommes et aux actions mises en œuvre pour réduire les inégalités dans les établissements d'enseignement, la publication de ce type de données est devenue une prescription réglementaire pour les établissements de l'enseignement supérieur et un outillage nécessaire à la définition et à la proposition de politiques dans ce domaine au plus près de la communauté étudiante et des personnels de l'Université.

## ➔ Des UEOS transversales et des actions de sensibilisation

Deux UEOS transversales sont proposées aux étudiants de l'Université : une UEOS Sensibilisation à l'Égalité, à la lutte contre les discriminations, le harcèlement et les VSS, proposée au premier semestre, et une UEOS Sensibilisation au handicap, proposée au deuxième semestre.

Ces enseignements sont également ouverts à l'ensemble des personnels de l'Université, avec possibilité de visualiser les conférences en replay. Différentes actions de sensibilisation sous forme de conférence-débat, documentaire, projection, sont également organisées sur les campus de Saint-Étienne et Roanne et ouverts à l'ensemble de la communauté universitaire.

Des actions de prévention des comportements à risques sont également organisées plus spécifiquement à l'attention des associations étudiantes.

## 2. Lutter contre les discriminations et toute forme de violence

Axe 3 – Université inclusive : favoriser la qualité de vie pour toutes et tous

50

### Nos actions 2022-2027

	Action	Porteurs	Descriptif
1	<b>Cellule d'alerte Violences et discriminations</b>	Mission Égalité, lutte contre les violences et les discriminations	L'Université a créé en 2021 une cellule d'alerte Violences et discriminations, destinée aux étudiants et personnels de l'Université victimes ou témoins d'actes de violence ou discrimination.
2	<b>UEOS Sensibilisation au handicap</b>	Direction Vie de Campus	Conférences proposées aux étudiants de différentes composantes permettant d'apporter une information sur le handicap et faire prendre conscience de la réalité du handicap.
3	<b>Semaine du Handicap</b>	Faculté de Médecine	Semaine de sensibilisation au handicap à l'attention des étudiants de médecine, comprenant une session plénière et des ateliers avec les acteurs du handicap du territoire, ainsi que 3 jours de stage des étudiants.
4	<b>Évènements de sensibilisation</b>	Vie de Campus Roanne	Organisation de cinés-débats et spectacles autour des questions de handicap et de lutte contre les discriminations.
5	<b>Dispositif Étudiants-veilleurs</b>	Mission Égalité, lutte contre les violences et les discriminations / Direction Vie de campus	Dispositif d'information et de prévention par les pairs : étudiants formés sur les sujets de VSS et de santé mentale, en contrat avec l'Université.
6	<b>UEOS Sensibilisation à l'Égalité, à la lutte contre les discriminations, le harcèlement et les VSS</b>	Mission Égalité, lutte contre les violences et les discriminations	UEOS transversale proposée au premier semestre à l'attention de toute la communauté étudiante, format hybride et podcast, sous forme de conférences.
7	<b>Événements Égalité-lutte contre les discriminations, harcèlement, VSS</b>	Mission Égalité, lutte contre les violences et les discriminations	Organisation d'événements ponctuels ou récurrents tout au long de l'année, à l'attention de l'ensemble de la communauté universitaire (notamment 8 mars et 25 novembre).
8	<b>Actions de sensibilisation au bizutage et prévention des risques auprès des BDE de l'IUT</b>	IUT de Saint-Étienne	Sensibiliser les BDE dans la prévention des comportements à risques, le bizutage et les accompagner au mieux dans leurs missions.
9	<b>Actions de sensibilisation lutte contre les VSS et discriminations</b>	IUT de Saint-Étienne	Intervention de prestataires et/ou de l'infirmière sur les différents thèmes (journée des droits des femmes ...), mise en place de théâtre forum...

## 2. Lutter contre les discriminations et toute forme de violence

	Action	Porteurs	Descriptif
10	<b>Actions de sensibilisation au handicap</b>	IUT de Saint-Étienne	Informar les personnels notamment enseignants sur les handicaps les plus fréquents parmi les étudiants de l'IUT
11	<b>Interprétariat Langue des signes pour certains événements organisés par le SCD</b>	SCD	Permettre au public malentendant d'assister aux interventions proposées dans le cadre de la Nuit de la lecture.

### Perspectives...

#### + Développer des actions de communication :

- Réalisation d'une capsule vidéo (avec sous-titres) sur l'ensemble des aides à destination des étudiants, qui pourrait être diffusée lors des réunions de rentrée, sur les écrans des différents campus, via les réseaux sociaux.
- Campagne d'affichage dans les composantes sur la cellule d'alerte Violences et discriminations, communication dans les réunions de rentrée, pour mieux faire connaître la cellule.

#### + Mettre en place une charte de bienveillance à inclure au niveau des conventions de stages et des contrats d'alternance.

#### + Développer les actions de sensibilisation et de formations pour toucher un large public :

- Utiliser la scène « Café-concert »

au sein du restaurant universitaire pour proposer des événements de sensibilisation et toucher un large public pendant le temps de midi

- Mettre en place plusieurs sessions de formations sur la lutte contre les violences sexuelles et sexistes et la prévention des risques festifs à l'attention des associations étudiantes.
- Proposer des formations Premiers Secours en Santé Mentale à l'attention des étudiants, des enseignants, et des personnels de l'Université.
- Organiser une journée de sensibilisation au handicap sur chaque campus à destination des étudiants et personnels de l'Université
- Ouvrir les conférences des UEOS à tous les étudiants qui le souhaitent (accès au replay)
- Proposer un événement lors de la journée internationale contre l'homophobie et la transphobie



### 3. Faciliter l'accompagnement des publics spécifiques

*Faciliter l'accompagnement des publics spécifiques est essentiel pour favoriser l'inclusion de toutes et tous au sein de l'établissement. Cela implique de mettre en place des services et dispositifs adaptés aux besoins des étudiants en situation de handicap, des étudiants internationaux, ou encore des étudiants qui rencontrent des difficultés. Cette démarche favorise non seulement l'égalité des chances, mais aussi un environnement universitaire plus riche et diversifié, où chaque étudiant se sent valorisé et soutenu.*

*Plusieurs services et composantes de l'Université interviennent pour accompagner ces publics. L'existence de structures dédiées à l'accompagnement, facilement accessibles et visibles au sein des campus, est essentielle pour un accompagnement au plus près de l'étudiant.*

52

#### ➔ Accompagnement des étudiants en situation de handicap

Un Bureau Accueil Handicap accueille et accompagne au quotidien les étudiants en situation de handicap tout au long de leur parcours de formation, en lien avec le Service de santé étudiante, les composantes, et les référents handicaps. Les référents handicaps, présents dans chaque composante, font le lien avec les équipes pédagogiques et ont pour rôle d'informer et sensibiliser la communauté enseignante sur la question du handicap, la lutte contre les discriminations et les représentations négatives liées au handicap.

On constate depuis plusieurs années une hausse significative du nombre d'étudiants en situation de handicap inscrits à l'Université, avec des situations

particulières nécessitant un accompagnement renforcé. Un nouveau schéma directeur du handicap sera formalisé en 2025 et retracera les différents axes de mobilisation au cours des prochaines années en faveur du handicap. Ce document traduira par des mesures concrètes la volonté et l'ambition de l'établissement de garantir à l'ensemble de ses étudiants l'égalité des chances.

**530**  
étudiants en  
situation de handicap  
accompagnés en 2024-25  
Plus de 610  
en 2025-26

## ➤ Accompagnement des étudiants internationaux

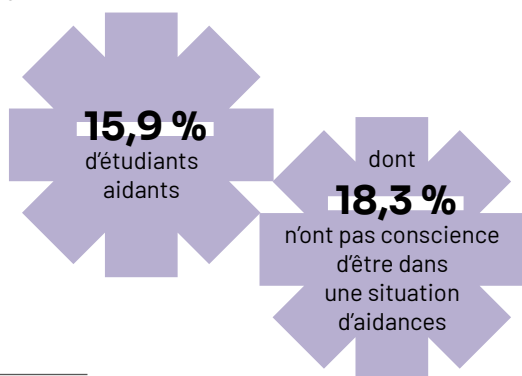
Labellisée par «Bienvenue en France», l'Université garantit la qualité de l'accueil des étudiants internationaux. La Direction des Relations Internationales accompagne au quotidien les étudiants internationaux et s'appuie sur des référents internationaux au sein des composantes pour faciliter la communication avec ces étudiants. Par ailleurs, le Centre International de Langue et Civilisation (CILEC) propose des cours de français pour faciliter l'intégration et la réussite des étudiants internationaux. Un dispositif « Nuitées d'urgence » a été mis en place pour les étudiants internationaux qui arrivent à Saint-Étienne sans solution d'hébergement à court terme.

## ➤ La mise en place d'un statut d'étudiant-aidant

L'étudiant est en situation d'aidance<sup>1</sup> si :

- Il vient en aide, de manière régulière et fréquente, à un membre de son entourage proche qui est en perte d'autonomie pour des raisons liées à l'âge, à une situation de handicap, à une maladie chronique ou invalidante afin de lui apporter du soutien et accomplir tout ou partie des actes ou des activités de la vie quotidienne à titre non professionnel.
- Le proche aidé peut être : une personne de sa famille (père, mère, grand-père ou grand-mère, frère ou sœur, conjoint, enfant etc.), son concubin, son partenaire de PACS ou une personne avec laquelle il entretient des liens étroits et stables<sup>1</sup>.

Une enquête<sup>2</sup> a révélé que les étudiants aidants sont 15,9% et 18,3% n'ont pas conscience d'être dans une situation d'aidance. L'Université, en partenariat avec l'association Danaecare<sup>3</sup>, et soutenue par Saint-Étienne Métropole (financement d'un post-doctorat), a conduit des recherches (avec les laboratoires CERCRID et Centre Max Weber) sur les années 2021-2024, qui ont mené à la mise en place d'un statut pilote d'étudiant aidant.



## ➤ Santé et aménagement d'études

Les étudiants peuvent rencontrer des difficultés pour accéder à un médecin traitant, une situation souvent exacerbée par leur mobilité fréquente liée aux études. En changeant régulièrement de lieu de résidence, les étudiants se retrouvent parfois sans médecin traitant sur leur nouveau lieu d'études, faute de praticiens disponibles, même avec le soutien du médiateur de la caisse primaire d'assurance maladie (CPAM). Cette difficulté les empêche de bénéficier du parcours de soins coordonnés et de remboursements optimaux, ce qui peut créer des difficultés (de santé, académique, financières, etc.) notamment lorsque les absences sont récurrentes, et ce sans justificatif du médecin.

Pour répondre à ces enjeux, l'Université explore la possibilité de mesures garantissant la réussite et la santé des étudiants.

En 2024, le Règlement des études (RGE) a évolué dans ce sens : l'étudiant peut avoir des absences, en présentant soit un certificat, soit un courrier exposant les motifs de son absence, soit remplir un formulaire en ligne prévu à cet effet.

Le RGE reconnaît ainsi un statut d'étudiant souffrant de maladie grave ou de troubles de santé avec une possibilité d'aménagement d'études :

« Suite à un rendez-vous avec un médecin du service de la Médecine Préventive Universitaire / Service de Santé des Étudiants (MPU/SSE), un avis médical proposant les aménagements des conditions d'études et des examens pourra être adressé à l'étudiant et à la direction de la Faculté ou de l'Institut. Après réception de l'avis, la direction de la Faculté ou l'Institut notifie à l'étudiant la décision qui précise les modalités des aménagements accordés. » (p.48, RGE 2024-2025).

1. [Être étudiant aidant | Étudiant.gouv](https://www.letudiant.gouv.fr/etudiant/etre-etudiant-aidant)

2. Source : étude Campus-Care lancée en 2020 à travers le projet de recherche JAID, laboratoire de Psychopathologie et Processus de Santé, Université Paris Cité. 6767 étudiants en formation initiale de 18 à 25 ans ont participé à l'enquête en ligne.

3. [DanaeCare Lab un Tiers-lieu santé - Innovons par l'humain pour la médecine de demain](https://www.danaecare.com/)

### 3. Faciliter l'accompagnement des publics spécifiques

## Nos actions 2022-2027

	Action	Porteurs	Descriptif
1	Accompagnement des étudiants en situation de handicap	Direction Vie de Campus / MPU	Mise en place des aménagements d'études et d'examens, accompagnement administratif auprès de la MDPH, logement...
2	Référents handicap dans les composantes	Composantes	Identification d'un enseignant référent handicap dans chaque composante, qui est l'interlocuteur privilégié au sein de la composante et fait le lien avec l'équipe pédagogique.
3	Accompagnement aux droits pour les étudiants internationaux	Direction de l'international	Dispositif d'accueil des étudiants internationaux dédié à l'accompagnement administratif, logistique et social des étudiants internationaux. Un volet est également consacré aux activités socio-culturelles pour leur intégration sur les campus.
4	Students Welcome Desk (SWD)	Direction de l'international	Dispositif à l'attention des étudiants internationaux qui arrivent à Saint-Étienne sans solution d'hébergement à court terme.
5	Nuitées d'urgence	IUT de Saint-Étienne	Accueil et suivi personnalisé par le service relations internationales - langues : aide sur les démarches administratives, soirée d'intégration, visite culturelle, sortie sportive, accompagnement en cas de difficultés matérielles et sociales, aide à la recherche de stages...
6	Accompagnement des étudiants internationaux à l'IUT de Saint-Étienne	Direction de l'international / Composantes	Mise en place de référents internationaux au sein des composantes pour faciliter la communication avec les étudiants internationaux.
7	Référents internationaux dans les composantes	Direction de l'international	Organisation d'évènements dans divers contextes afin de sensibiliser les étudiants aux apports d'une mobilité internationale pour leur formation et informer des démarches administratives.
8	Organisation d'évènements sur la mobilité internationale	MPU	Mise en place d'un dispositif pour les étudiants aidants avec des aménagements possibles
9	Dispositif étudiants aidants	MPU	Mise en place dans le RGE d'un statut d'étudiant souffrant de maladie grave ou de troubles de santé avec une possibilité d'aménagement d'études

### 3. Faciliter l'accompagnement des publics spécifiques

## Perspectives...

#### + Volet handicap :

- Accroître les ressources humaines pour accompagner les étudiants en situation de handicap (Bureau accueil handicap, MPU, scolarités...).
- Sensibiliser les équipes enseignantes sur les situations de handicap et les dispositifs d'accessibilité de l'Université afin de pouvoir accompagner au mieux les étudiants.
- Aménager des «espaces refuges» sur chaque site, pour permettre aux étudiants de se ressourcer dans un espace calme en cas de besoin (exemple des salles sensorielles).
- Mettre en place un outil spécifique pour référencer les étudiants en situation de handicap.
- Possibilité de mise en place d'aménagements spécifiques pour les alternants.
- Identifier un enseignant référent au niveau de chaque composante (pas le cas actuellement).
- Élaborer un guide simplifié permettant de communiquer sur les procédures d'aménagement, et le diffuser auprès du public, notamment dans les lycées (personnels enseignants et d'orientation).
- Présence du Bureau Accueil Handicap lors des événements à l'attention des lycéens et des événements de rentrée, afin d'être mieux identifié par les étudiants (Journée de l'enseignement supérieur, Festi'VE, salon de l'étudiant, forum de l'enseignement supérieur...).
- Perspective d'un forum Handicap organisé en 2025 en partenariat avec les établissements d'enseignement supérieur du territoire et coordonné par l'Université de Lyon.
- Développer davantage l'accessibilité PMR sur les campus : portes automatiques, mobilier extérieur, entretien des ascenseurs, marquages au sol...
- Engager une réflexion sur la

terminologie (en situation de handicap) pour ne pas stigmatiser, car certaines personnes peuvent se sentir non concernées, parler plutôt de besoins et d'aménagements spécifiques.

- #### + Étudiants aidants :
- communiquer dès la rentrée 2024 sur l'existence du dispositif d'étudiant aidant pour bien le faire connaître auprès des étudiants.

- #### + Étudiants parents :
- mieux communiquer sur les aménagements possibles.

#### + Étudiants internationaux :

- Mettre en place une traduction lors de l'inscription (francophone / allophone)
- Traduire davantage la communication institutionnelle en anglais (réseaux sociaux, pages web, documents...)
- Coordonner au niveau de la Direction de l'international, les assistantes sociales et le Crous une procédure d'aide au logement d'urgence pour les étudiants internationaux.
- Mettre en place un accompagnement à la recherche d'emploi auprès des étudiants internationaux (difficultés économiques notables et fréquentes).
- Mettre en place un système de parrainage entre étudiants stéphanois et étudiants internationaux, en partenariat avec les associations étudiantes, afin de développer les échanges culturels et l'inclusion des étudiants internationaux.

- #### + Étudiants ultramarins :
- développer des actions pour repérer les difficultés que ces étudiants rencontrent et mieux les accompagner. Envisager une coordination ou un référent.

- #### + Renforcer la connaissance des étudiants sur le Règlement Général des Études de l'Université (RGE) et les dispositions communes en matière d'organisation des formations et possibilités d'aménagements (capsule vidéo explicative, fiche synthétique...).

## 4. Accompagner le développement de lieux de vie étudiante et des nouveaux usages

*L'Université, plus qu'un lieu de formation, est un lieu de vie où les jeunes citoyens se forment et se construisent. Premier pas dans l'autonomie, il est important de développer des lieux de vie multiples pour permettre aux étudiants de s'en saisir mais surtout de les dynamiser.*

### ➔ Lieux de restaurations modulables

Parce qu'il y a plus qu'un besoin d'accès à de la nourriture saine, l'Université travaille sur le développement de temps consacré à la thématique d'une alimentation saine et équilibrée via des actions tel que des repas partagés, ateliers découvertes ou marchés et ressourceries solidaires. Agissant comme vecteurs sociaux, ces actions permettent également de lutter contre l'isolement social et ainsi favoriser l'inclusion des étudiants au sein de la communauté.

Le développement d'espaces dédiés à la restauration ou salles « hors-sacs » est également une perspective en réflexion au sein de l'Université.

En effet, l'enquête « Conditions de vie »<sup>1</sup> réalisée par la DPAIQ souligne que 72% des étudiants trouvent les espaces de restauration confortables pour déjeuner, cependant seuls 50% estiment qu'il y en a suffisamment pour consommer leur repas sur place.

### ➔ Aménagements d'espaces pour répondre aux besoins

Afin de s'assurer de répondre aux attentes et besoins étudiants, il est important pour l'Université de sonder

régulièrement ses étudiants ou échanger avec les représentants. Ces temps permettent de développer des lieux de vie qui pourront ensuite être utilisés pleinement par la population étudiante.

L'Université possède plus de 5 campus géographiquement éloignés, il est donc indispensable d'avoir sur chacun de ces campus à la fois des zones de vie étudiante, des zones de travail, et des zones de calme. La construction d'espaces de vie multi-usages (tiers-lieux), comme le nouvel espace du bâtiment A sur le site Tréfilerie, répond pleinement à ces attentes.

Un schéma directeur est en cours pour l'aménagement du site Métare en collaboration avec la métropole et les établissements d'enseignement supérieur basés sur la Métare et le Crous de Lyon. Il vise à créer un campus attractif, collaboratif et convivial, en tenant compte des problématiques de déplacement, d'accessibilité et de restauration.

Sur Roanne, la Maison du Campus possède une salle dédiée à la Vie étudiante en libre-accès qui permet à chacun de se détendre, de trouver un endroit où travailler, de jouer ou encore d'organiser des événements en lien avec les services de l'Université.

Une démarche de mutualisation de tiers-lieux est également en cours sur ce campus : lieux communs existant (salle de convivialité du Campus Solidaire) ou en création (salle de vie à la résidence du Crous). Cette démarche vise à animer le campus et créer du lien social.

1. Enquête Conditions d'études des étudiants, DPAIQ pôle Statistiques et enquêtes, 2023-24 (<https://www.univ-saint-etienne.fr/fr/formation/statistiques-et-enquetes/conditions-de-vie-et-etudes.html>)

## 4. Accompagner le développement de lieux de vie étudiante et des nouveaux usages

### Nos actions 2022-2027

	Action	Porteurs	Descriptif
1	Mutualisation de lieux de vie	Vie de Campus Roanne	Mutualisation de lieux communs, existant ou en création, et accompagnement à leur usage et animation
2	Constructions d'espaces multi-usages	Direction du Patrimoine	Aménagements de nouveaux espaces modulables pour répondre à divers besoins étudiants sur les campus.
3	Aménagements lieux de vie extérieurs	Direction du Patrimoine / IUT de Saint-Étienne	Permettre d'utiliser pleinement le potentiel extérieur des campus
4	Parcs à vélo	Direction du Patrimoine	Mise à disposition de parcs à vélos sécurisés sur les divers campus

## Perspectives...

- + Aménager les lieux communs avec des givre-box, des jeux de sociétés, des fontaines à eau.
- + Dynamiser les espaces de vie modulables avec des ateliers notamment sur l'alimentation.
- + Sonder les étudiants avant chaque aménagement pour répondre au mieux aux besoins.
- + Développer des espaces dédiés à la restauration ou salles « hors sacs » sur chaque campus.
- + Développer l'aménagement des espaces extérieurs.
- + Développer des lieux pour pouvoir travailler en autonomie (hors BU).



## Axe 4

# La transition Lycée-Université : accompagner l'accès à l'autonomie des étudiants



*La transition entre l'enseignement secondaire et supérieur est un enjeu important pour favoriser le bien-être et la réussite dans le supérieur. Elle touche les questions d'informations, d'orientation, de réorientation ainsi que l'accueil des étudiants à leur entrée dans l'enseignement supérieur.*



# 1. Des acteurs mobilisés pour l'orientation des étudiants

Dans un contexte de profondes transformations de l'enseignement secondaire (réforme du baccalauréat) et du supérieur (réforme des BUT, des études de santé, loi ORE), les projets doivent s'inscrire dans la dynamique du continuum «Bac -3/Bac +3», ce qui implique un travail en étroite collaboration avec les professionnels du secondaire.

Le décrochage à l'Université a lieu massivement au cours de la première année et notamment au cours du premier semestre. L'orientation dans les études supérieures, les dispositifs d'accompagnement à la réussite et la réorientation en première année sont des éléments déterminants pour prévenir le décrochage dans l'enseignement supérieur.

Le service Cap Avenir est un espace d'information, d'orientation et d'insertion professionnelle de

l'Université qui assure l'accompagnement des étudiants de l'entrée à l'Université jusqu'à leur insertion professionnelle. Il coordonne également les dispositifs entre le secondaire et l'Université.

Ce travail est facilité par la mise en place de référents Orientation-Réussite au sein des composantes.

Par ailleurs, une équipe d'étudiants-ambassadeurs participe aux différents événements d'orientation. Ils permettent de valoriser les formations qu'ils représentent et d'échanger sur la vie étudiante. Dans une démarche d'éducation par les pairs, ils forment un réseau de communication très apprécié par les lycéens, futurs étudiants qui s'identifient aux étudiants ambassadeurs et peuvent se projeter dans leur future vie d'étudiante. Ils forment un réseau essentiel pour l'université.



Cap Avenir et les étudiants ambassadeurs au Salon étudiant de Saint-Étienne 2024 © UJM

## 2. Préparer son orientation dans l'enseignement supérieur

Il existe des inégalités d'accès aux études supérieures qui peuvent s'expliquer en partie par une inégalité d'orientation. Le manque d'informations à ce sujet peut affecter le choix d'études : plus courtes, en alternance, par rapprochement géographique ou leur permettant d'avoir un emploi étudiant. Les résultats de l'enquête<sup>1</sup> de la DPAIQ ont permis d'orienter la politique de l'établissement en matière de dispositifs d'orientation et d'accompagnement à la réussite. Ils montrent que 65% des étudiants de première année choisissent l'Université en raison de sa proximité avec leur domicile familial, la réputation de l'Université (24%), l'exclusivité des formations proposées (22%), et l'attrait pour la ville et la vie étudiante de Saint-Étienne (19%). Par ailleurs, 9% des étudiants choisissent l'Université par défaut, et 6% pour suivre leurs amis. Bien que la proximité soit un facteur déterminant, ce n'est pas un choix entièrement par défaut : 65% des étudiants choisissent leur formation par intérêt pour les matières enseignées, 59% pour les débouchés professionnels, et 49% pour les possibilités de poursuite d'études offertes par cette formation.

Plusieurs événements sont organisés par le Service d'Orientation et d'Insertion Professionnelle – Cap Avenir pour accompagner ces choix d'orientation. L'objectif est de favoriser l'orientation post-bac et d'organiser un dispositif de premier cycle facilitant l'orientation et la réorientation des étudiants entre les différentes filières. Ces événements se déroulent de façon cohérente au fur et à mesure des étapes de l'orientation avec des objectifs différents.

### ➔ Des événements pour informer : Journées de l'Enseignement Supérieur (JES), salons, forums

Lors des Journées de l'Enseignement Supérieur, les facultés et instituts de l'Université accueillent toute la journée les jeunes et leur famille afin de leur faire découvrir la vie à l'université. C'est l'occasion de découvrir les différents campus mais aussi les services dédiés aux étudiants (Direction de la Vie de Campus, Cap Avenir, MPU, Service Universitaire des Activités Physiques et Sportives, Direction de l'International, Bibliothèque Universitaire). Des stands, des conférences, des visites, expositions, animations sont ainsi organisés tout au long de la journée.

L'Université participe également à de nombreux salons dont le Salon de l'étudiant à Saint-Étienne, Studyrama à Saint-Étienne, le salon des métiers et des formations de Roanne, le Forum du Supérieur du Puy-en-Velay, le forum du Supérieur à Monistrol-sur-Loire, le salon des masters, masters spécialisés et premier emploi en France et à l'international de Lyon, le salon apprentissage et alternance de Lyon.

### ➔ Des dispositifs co-construits entre le secondaire et l'Université

#### Les cordées de la réussite

Les cordées de la réussite (Lycée / collège) co-portées par le Ministère de l'Enseignement Supérieur et de la Recherche et le Ministère de l'Éducation Nationale, « visent à faire un accompagnement à l'orientation un réel levier d'égalité des chances. Elles ont pour ambition de lutter contre l'autocensure et de susciter l'ambition scolaire des élèves de 4<sup>ème</sup> au lycée et jusqu'à l'enseignement supérieur »<sup>2</sup>. Plusieurs projets se sont

1. L'enquête intitulée « Sur vos premiers mois à l'Université », réalisée sur l'année universitaire 2021-2023 par le pôle statistiques et enquêtes de la DPAIQ auprès de 5 500 étudiants (1 841 répondants, soit un taux de réponse de 33%)

2. <https://www.education.gouv.fr/les-cordees-de-la-reussite-permettre-aux-eleves-de-batir-et-de-concretiser-un-projet-d-orientation-306210>

## 2. Préparer son orientation dans l'enseignement supérieur

développés avec les établissements du secondaire depuis 2021 dans ce cadre, notamment :

### • À l'IUT de Roanne :

- « **L'entreprise dans tous ses états** » et « **La théorie des cordes, cordée sans théorie !** » avec 5 lycées (Jérémie de la rue, Hippolyte Carnot, Jean Puy, Albert Thomas, François Mansart)

L'objectif est d'informer et d'accompagner les lycéens dans leur connaissance des formations supérieures technologiques et universitaires à l'IUT de Roanne. Les élèves encordés participent à des tables rondes, découvrent l'IUT et ses formations au travers de différentes actions telles que l'immersion, un challenge, un jeu d'entreprise et d'autres événements.

- « **Les collégiens, l'orientation, les métiers, une cordée solide** » avec 5 collèges (Louis Aragon, Michel Servet, Albert Thomas, Jules Ferry, Les Etines)

L'objectif est de présenter différents métiers possibles, lutter contre les stéréotypes dans les choix de métiers et aborder le poids de la « pression » à l'orientation dès le collège (mise en place d'ateliers, de jeux de piste, de quiz, de témoignages de professionnels et étudiants de l'enseignement supérieur.

• « **Cordée santé** » avec le lycée Honoré d'Urfé, la Faculté de Médecine et l'Association des Tuteurs en Santé de Saint-Étienne (AT2S).

L'objectif de ce module est de permettre la stabilisation et l'approfondissement des notions de lycée liées au programme de première année de médecine ainsi que l'acquisition de quelques points de méthodologie afin de favoriser la réussite de tous les élèves qui souhaitent s'engager dans des études supérieures liées à la médecine.

• « **Ingénieur ? Pourquoi pas toi ?** » porté par l'école Télécom avec 8 lycées (l'Astrée, Georges Brassens, LGT du Forez, Saint-Paul de Saint-Étienne, Simone Weil, lycée des Horizons, François Mauriac, Hippolyte Carnot)

L'objectif est de :

- Faire découvrir aux élèves encordés les formations d'ingénieurs dans le numérique à Télécom Saint-Étienne et les formations d'info com.

- Les informer sur les différents cursus, leur faire découvrir un environnement rassurant, confortable et accueillant pour les études supérieures.

- Leur montrer les spécificités des matières enseignées à Télécom telles que l'optique, la photonique, l'image, la cybersécurité, l'informatique et l'électronique, ainsi que les matières relatives à l'infocom telles que la programmation, le graphisme, la data et l'audiovisuel. Cela passera par de la manipulation et des échanges avec leurs pairs.

- Les sensibiliser aux enjeux du numérique par la participation à une « fresque du numérique »

Les élèves encordés ont un accueil spécifique immersif dans le cursus d'ingénieur, un accès gratuit

et en avant-première à la préparation du concours Geipi Polytech organisé par les étudiants de Télécom Saint-Étienne.

• « **Des élèves et des étudiants dans le supérieur** » avec l'Association de la Fondation Étudiante pour la Ville (AFEV) et 3 collèges (Jules Vallès de Saint-Étienne, Jule Vallès de La Ricamarie et Jean Rostand)

À travers un parcours de 4 ateliers proposés à des élèves de 4<sup>ème</sup> et 3<sup>ème</sup>, les objectifs sont de :

- Favoriser une orientation réussie dans l'enseignement supérieur pour tous.

- Lutter contre l'autocensure et susciter l'ambition scolaire des élèves.

- Lever les freins à l'accès des jeunes aux formations de l'enseignement supérieur.

- Favoriser l'ambition scolaire des jeunes issus des QPV par une participation active.

- Impliquer positivement les familles dans le parcours d'orientation de leur jeune.

- Lutter contre l'autocensure et le déterminisme social.

### **La journée « Filles, maths et informatique : une équation lumineuse »**

Cette journée est organisée par l'Institut Camille Jordan et la Faculté des Sciences et Techniques en partenariat avec les associations « Femmes et Mathématiques », « Animath » et la fondation Blaise Pascal.

Elle a pour objectif de lutter contre les stéréotypes liés aux choix de filières/métiers scientifiques et s'adresse aux lycéennes de seconde. Ces dernières peuvent rencontrer des femmes qui ont choisi des études et métiers scientifiques, participer à des conférences, ateliers, speed-meeting et assister à une pièce de théâtre.

Cet événement s'est également développé à l'IUT de Roanne.

## ➔ Bien choisir sa formation en Première avec le FESUP

Le Forum de l'Enseignement Supérieur (FESUP), co-porté par l'UJM et le rectorat, en collaboration avec les établissements secondaires privés et publics sous contrat de Loire Centre et Loire Sud, des établissements supérieurs de la métropole, et soutenus par des partenaires (Saint-Étienne Métropole, Loire Forez, Forez Est et l'agence de l'orientation Auvergne Rhône-Alpes).

En 2024, environ 5000 élèves de la classe de 1<sup>ère</sup> des filières générales, technologiques et professionnelle ont été accueillis pour participer à des :

### • Conférences

Chaque demi-journée, une vingtaine de conférences sur les thématiques « formations et métiers » sont proposées et assurées par des enseignants du supérieur.

### • Tables rondes

Des tables rondes sur le thème « être étudiants en BTS, en BUT, en CPI ou CPGE, en Licence ou être alternant dans l'enseignement supérieur » sont assurées par des étudiants ambassadeurs des formations du supérieur encadrés par des enseignants.

La table ronde privilégie l'éducation par les pairs, avec un effectif réduit (25 lycéens maximum) afin de favoriser les interactions.

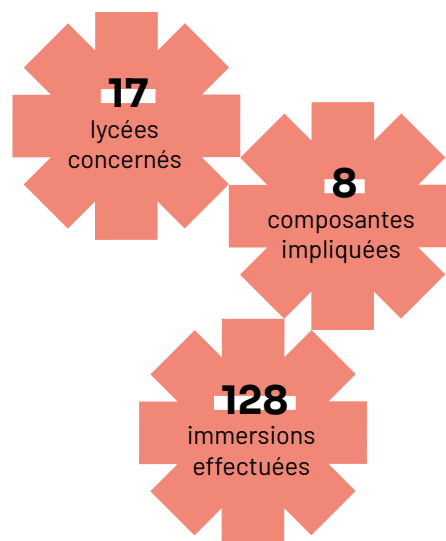
### • Flashs métiers

Des groupes d'une vingtaine d'étudiants échangent avec un professionnel qui a suivi une formation dans un établissement supérieur du territoire et vient témoigner de son parcours professionnel. Ce dernier décrit les conditions d'exercice de son métier, les compétences attendues, les avantages, les contraintes du métier, etc.



## ➔ Bien préparer son entrée dans l'enseignement supérieur en Terminale : Immer'Sup

Depuis l'année 2021/2022, l'Université Jean Monnet propose un nouveau dispositif expérimental, mis en place en collaboration avec l'Université de Strasbourg, destiné aux lycéens en classe de Terminale : Immer'Sup<sup>3</sup>. L'objectif est de permettre à des lycéens volontaires et motivés de vivre une expérience immersive en tant qu'étudiant, afin de mieux les préparer à leur entrée dans l'enseignement supérieur. Le dispositif donne aux lycéens l'opportunité d'assister à des enseignements de première année de Licence ou de BUT, des conférences sur les formations ou la vie étudiante, visiter les campus, les bibliothèques, les espaces de vie étudiante, etc. Ils sont accompagnés par des étudiants ambassadeurs qui partagent leurs expériences étudiantes. Les lycéens peuvent se préparer à leur vie étudiante en ayant un aperçu réaliste de ce qui les attend.



3. <https://immersup.univ-saint-etienne.fr/>

## 2. Préparer son orientation dans l'enseignement supérieur



© O.Drossart-UJM

### ➔ Faciliter l'orientation en voie technologique

Les réformes relatives à la licence professionnelle « Bachelor Universitaire de Technologie »<sup>4</sup> et aux baccalauréats<sup>5</sup> (général et technologique) nécessitent d'assurer un continuum bac-3/+3 pour accompagner les futurs étudiants. Les IUT de Saint-Étienne et Roanne travaillent conjointement avec le rectorat de l'académie de Lyon « sur la valorisation de la voie technologique » pour renforcer les dispositifs d'information et d'orientation à destination des élèves et leurs familles et assurer une meilleure lisibilité des parcours de formation technologiques à destination des élèves de baccalauréat de la voie technologique.

Parmi les actions organisées dans ce cadre, **une soirée de l'orientation** est proposée avec des forums (témoignages d'anciens étudiants, présentant l'alternance, et avec des stands d'informations sur les BUT/Licences), des tables rondes bien-être (« l'orientation vous stresse ? Parlons-en », « être étudiant à Roanne »), table-ronde tertiaire (« être étudiant dans

le domaine tertiaire », « parcours lycée : la voie générale dans le domaine tertiaire », « Parcours lycée : la voie techno STMG ou ST2S »), table tonde Santé (« la licence AES accès santé », « les formations en soins infirmiers (IFSI) »), tables rondes Secondaire (« l'orientation vous stresse ? Parlons-en », « Être étudiant dans le domaine secondaire à Roanne BUT GIM - BUT QLIO - BUT RT - Licence SPI », « Parcours lycée : la voie générale dans le domaine secondaire », « parcours lycée : la voie techno STI2D », « parcours lycée : la voie techno STL).

4. Décret n° 2023-469 du 15 juin 2023 relatif à la licence professionnelle « bachelor universitaire de technologie » - Légifrance

5. Décret n° 2021-983 du 27 juillet 2021 modifiant les dispositions du code de l'éducation relatives au baccalauréat général et au baccalauréat technologique - Légifrance

## 2. Préparer son orientation dans l'enseignement supérieur

### Nos actions 2022-2027

	Action	Porteurs	Descriptif
1	Espace documentation	Cap Avenir DFIP	Accès à une documentation spécialisée sur l'orientation (écoles, métiers), l'insertion professionnelle, projets, métiers/ possibilité d'utilisation de plateforme pour construire son projet IJ Box/ Parcouréo/ Onisep.
2	Les Cordées de la réussite	DFIP / Établissements du secondaire	Dispositif co-construit secondaire/supérieur, à destination de lycéens et/ou collégiens pour leur faire découvrir l'enseignement supérieur et nos formations et faciliter leur orientation
3	FESUP	DFIP / Établissements du secondaire/ Établissements supérieurs du territoire	Dispositif pour les élèves de 1ère (conférences, tables rondes, flash métiers) pour faciliter les choix d'orientation
4	Immer'Sup	Cap Avenir	Dispositif pour les élèves de terminale pour assister à des cours, des visites de campus, etc. pour préparer leur entrée dans l'enseignement supérieur

## Perspectives...

- + Développer la formation des étudiants ambassadeurs pour améliorer le contact avec les étudiants/lycéens sur des questions d'orientation
- + Préparer l'accès à l'autonomie des étudiants en rencontrant les lycéens (FESUP, Immer'Sup, etc.)
- + Développer l'information à destination du personnel du secondaire, en cours :
  - Séminaire pour présenter les formations
  - Séminaire pour présenter les projets co-portés par le secondaire et le supérieur
- Séminaire pour présenter les projets du Service d'Orientation et d'Insertion Professionnelle à l'attention du secondaire
- + Les cordées de la réussite :
  - Sensibiliser sur le «Statut Étudiant» (que signifie : être étudiant ?)
  - Renforcer les présentations sur la vie étudiante auprès des lycéens
- + Immer'Sup : développer des temps d'échanges entre les étudiants et les lycéens (présentation de la vie associative, les projets sur l'intégration sociale, etc.)

## 3. Renforcer les dispositifs d'aide à la réussite, à l'orientation et à l'insertion professionnelle

### ➔ Le mois de la réorientation

Selon les statistiques MESRI-SIES<sup>1</sup>, moins de la moitié des étudiants passent en 2<sup>ème</sup> année de Licence en un an. Si ces taux s'améliorent au fil des années, c'est parce qu'un travail est entrepris dans l'enseignement supérieur pour faciliter les réorientations et ainsi limiter le décrochage à l'Université qui s'élève encore à 20% des effectifs en 1<sup>ère</sup> année. Ainsi, **la semaine de la réorientation** a été expérimentée à l'Université, portée par le service Cap Avenir et soutenue par la Région Auvergne-Rhône-Alpes. Ce dispositif offre un accompagnement personnalisé aux étudiants présentant des signes de décrochage, notamment l'absentéisme, et poursuit plusieurs objectifs :

- **Orientation** : faire connaître les formations disponibles, notamment celles du territoire, ainsi que les besoins en termes de formation et d'insertion professionnelle.
- **Motivation et autonomie** : développer la motivation et l'autonomie des étudiants, principaux facteurs de réussite, afin qu'ils deviennent acteurs de leur parcours de formation et professionnel.
- **Compétences psychosociales** : renforcer les compétences psychosociales des étudiants, répondant ainsi aux besoins des entreprises et facilitant leur intégration professionnelle : développement de l'esprit d'équipe, la confiance en soi et la prise de parole en public.

Ce dispositif a été mis en place en parallèle de l'accompagnement individuel proposé par le service Cap Avenir.

Ces deux dernières années, environ 85% des étudiants accompagnés à titre individuel ont fait appel à Cap Avenir pour un accompagnement spécifique «réorientation». En 2022- 2023, 281 ont été accompagnés individuellement dont 244 ont demandé une réorientation (87%). La Semaine de réorientation répond ainsi à une demande spécifique d'accompagnement à la réorientation. Elle combine entretiens individuels, ateliers et conférences,

permettant ainsi aux étudiants de construire leur projet professionnel de manière structurée et réfléchie.

La "Semaine de la réorientation" a évolué dès l'année 2024-25 en mois de la réorientation avec 7 jours d'actions échelonnées sur un mois afin d'augmenter progressivement les effectifs des étudiants accueillis, renforcer la collaboration avec les acteurs du territoire et répondre aux besoins des étudiants et des composantes. Ce nouveau dispositif s'intitule « 7 jours pour changer – les clés de la réorientation ».



### ➔ Le tutorat

La réussite à l'Université est déterminée en grande partie par la réussite au premier semestre. En effet, un certain nombre de facteurs interagissent entre eux (type de baccalauréat, sentiment d'intégration, distance avec la famille, emploi rémunéré, etc.) et expliquent un taux de décrochage encore important.

Parmi les dispositifs d'accompagnement à la réussite, le tutorat s'est particulièrement développé depuis la crise sanitaire de 2020. Il est proposé dans les Facultés Arts, Lettres et Langues, Droit, Sciences et Techniques, Médecine, Sciences Humaines et Sociales, à l'École d'économie, et aux IUT de Saint-Étienne et de Roanne. L'Université souhaite renforcer la qualité du tutorat notamment par la formation des tuteurs et l'accompagnement des équipes pédagogiques. Une Unité d'Enseignement d'Ouverture et de Sensibilisation

1. <https://www.enseignementsup-recherche.gouv.fr/fr/parcours-et-reussite-en-licence-les-resultats-de-la-session-2022-93570>



(UEOS) relative à la formation des tuteurs a été mise en place à la rentrée 2022. Elle permet de former mais aussi de valoriser l'engagement des tuteurs dans leur cursus universitaire. Elle est portée par les composantes. Dans ce sens, l'Université s'appuie sur un MOOC développé par le MESRI (Fun Mooc « je suis tuteur de l'enseignement supérieur ») pour proposer une formation adaptée aux tuteurs. Le Service Universitaire de Pédagogie développe un espace Moodle pour faciliter l'accès aux ressources des équipes pédagogiques. Ce projet permet ainsi de développer les compétences des enseignants et dans ce sens la formation des tuteurs et l'accompagnement et la réussite des étudiants tutorés. Une plateforme est mise en place en faculté de médecine et coordonnée par l'AT2S<sup>2</sup> (Association des Tuteurs de Santé de Saint-Étienne) pour accompagner les étudiants tutorés de la faculté de médecine. Elle permet de développer le parrainage et la communication entre tuteur et tuteuré.

## ➔ Préparer son insertion professionnelle

Le Service d'Orientation et d'Insertion Professionnelle – Cap Avenir organise des actions et dispositifs pour accompagner les étudiants dans leur recherche d'emploi, de stages, et les accompagne dans leur insertion professionnelle : ateliers collectifs et modules d'insertion professionnelle, Unité d'Enseignement Projet Personnel et Professionnel, Ateliers outils de recherche d'emploi, d'image de soi, pour construire son projet professionnel, entretiens individuels d'orientation et d'insertion professionnelle.

Cap Avenir mène un travail avec les composantes pour s'adapter à leurs besoins. Par exemple, avec la Faculté Arts, Lettres et Langues, des modules d'Insertion Professionnelle et des ateliers sont mis en place pour apprendre aux étudiants à connaître leur territoire, bâtir leur réseau réel et virtuel, améliorer leur CV, etc. Des rencontres avec des professionnels sont organisées lors de la Journée des Métiers en Arts, Lettres et Langues.

### 3. Renforcer les dispositifs d'aide à la réussite, à l'orientation et à l'insertion professionnelle

## Nos actions 2022-2027

1

Action	Porteurs	Descriptif
<b>Mois de la réorientation : « 7 jours pour changer – les clés de la réorientation »</b>	Cap Avenir DFIP	Permettre aux étudiants en réorientation de travailler sur leur projet professionnel : <ul style="list-style-type: none"> <li>• Accompagner les étudiants en devenant acteur de leur parcours en évoluant de façon dynamique, en leur donnant du sens et de la perspective, en faisant preuve d'adaptabilité, en mobilisant des savoirs et en planifiant l'acquisition de nouvelles connaissances ou ressources internes ou externes</li> <li>• Connaître les étapes pour construire un projet réaliste et réalisable</li> <li>• Identifier les outils permettant de construire un projet professionnel et un parcours de formation</li> </ul>

2

<b>Soirée de l'orientation</b>	IUT de Roanne	Valoriser la voie technologique – faciliter le continuum bac-5/+5
--------------------------------	---------------	---

3

<b>Tutorat</b>	Composantes/ DFIP	Dispositif d'accompagnement à la réussite des étudiants
----------------	----------------------	---

4

<b>Évènements entreprises</b>	IUT de Roanne Fondation UJM Partenaires	Journée CJD (Centre des Jeunes dirigeants) Journée MAP (Maître d'apprentissage alternance) Pitch ta boîte Soirée des anciens
-------------------------------	---	---

5

6

7

8

<b>Unité d'Enseignement Projet personnel et professionnel</b>	Cap Avenir et Composantes	Accéder à l'information pour construire son projet Définir ou préciser un projet personnel et professionnel en L2 <ul style="list-style-type: none"> <li>• Confronter son projet aux réalités du marché du travail</li> <li>• Adopter une démarche proactive dans son parcours de formation</li> <li>• Développer une approche critique vis-à-vis de sources d'information multiples et parfois contradictoires</li> <li>• Savoir faire des choix éclairés dans son parcours de formation ou professionnel</li> <li>• Réaliser un interview avec un (des) professionnel(s) en lien avec le projet personnel et professionnel.</li> </ul>
---	------------------------------	---

9

<b>Entretiens individuels orientation et insertion professionnelle</b>	Cap Avenir DFIP	Accompagnement individualisé sur le projet professionnel en utilisant la méthode des bilans de compétences <ul style="list-style-type: none"> <li>• Accompagner les étudiants à devenir acteur de leur parcours</li> <li>• Connaître les étapes pour construire un projet réaliste et réalisable de l'idée à la réalisation</li> <li>• Identifier les outils permettant de construire le projet professionnel et le parcours de formation</li> <li>• Identifier les acteurs de l'insertion professionnelle</li> <li>• Élaborer les outils de recherche d'emploi en fonction du projet de l'étudiant et son parcours</li> <li>• S'engager dans une démarche pro active de recherche de stage ou d'emploi</li> </ul>
--	-----------------	--

### 3. Renforcer les dispositifs d'aide à la réussite, à l'orientation et à l'insertion professionnelle

## Nos actions 2022-2027

	Action	Porteurs	Descriptif
10 11 12	<b>Atelier collectifs et modules d'insertion professionnelle</b>	DFIP / Relations partenaires	- ateliers individuels sur demande de l'étudiant : CV, Lettre de motivation, simulation entretien, aide à la méthode de recherche de stage ou alternance - intervention d'organismes tels que l'APEC, Roanne Agglomération, France Travail pour découvrir le marché de l'emploi et les entreprises du bassin roannais et stéphanois - job dating propre à chaque département
13	<b>Ateliers outils de recherche d'emploi / image de soi / construire son projet professionnel</b>	Cap Avenir DFIP	Proposition aux étudiants accès libre ateliers sur ces questions
14	<b>Modules IP, Ateliers transversaux et Journée des Métiers</b>	ALL/Cap Avenir	Modules IP et ateliers transversaux : Connaître son territoire ; bâtir son réseau réel et virtuel, améliorer son CV, découvrir d'autres modes de candidatures ; entretiens et relances (intervenant RH, cabinet de recrutement). CV Vidéo en anglais, utilisation des réseaux sociaux, Soigner son image en ligne et savoir se présenter en ligne/ vidéo, Se former tout au long de sa vie ; ARTS : Construire son portfolio ; répondre à un appel à résidence/projet ; panorama des métiers des mondes de l'art Rencontres avec des professionnels pendant la journée des métiers en ALL. Rencontres thématiques : métiers de la recherche, métiers des arts, métiers de la musique, métiers du FLE, métiers de l'enseignement, etc.

## Perspectives...

- + Développer l'utilisation de Job Teaser ou LinkedIn ou Moodle
- + Proposer des conférences vie étudiante à destination des lycéens et animées par des étudiants
- + Renforcer la collaboration avec les référents Orientation-Insertion Professionnelle des composantes avec le service SIOP-Cap Avenir

## 4. Des événements pour mieux préparer son entrée à l'Université

*Renforcer la connaissance des étudiants sur leurs droits et les accompagner dans leurs démarches est essentiel pour favoriser leur autonomie et leur réussite académique.*

*Depuis 2022, plusieurs initiatives ont été mises en place sur les différents campus pour accueillir et informer les étudiants sur les services auxquels ils ont accès, en privilégiant l'information par les pairs. La collaboration entre les différents acteurs du territoire est fondamentale pour assurer une meilleure cohérence des actions proposées aux étudiants.*

70



**1200**  
participants pour  
la 1<sup>ère</sup> édition de  
Festi'VE

## ➔ Le dispositif « Bienvenue à l'UJM »

Le dispositif « Bienvenue à l'UJM » a été mis en place en 2021 suite à la crise sanitaire et après une année particulièrement difficile pour les étudiants, afin de créer du lien social au moment de la rentrée universitaire en privilégiant un accueil par les pairs.

Ce dispositif, mis en place sur les 5 campus, regroupe plusieurs actions :

- Des stands d'accueil sur les différents sites animés par des étudiants-relais Vie de campus : ils ont pour rôle d'informer les étudiants, particulièrement nouveaux entrants, sur les services, dispositifs et événements proposés par l'Université et ses partenaires, et de les aider à se repérer sur leur campus.

30 étudiants-relais sont formés chaque année afin d'accompagner les étudiants nouveaux entrants en période de rentrée. Ces étudiants-relais interviennent ensuite tout au long de l'année lors des événements organisés par la Vie de campus.

- Un site web « Bienvenue à l'UJM » qui permet aux étudiants ou futurs étudiants d'accéder à une information complète sur la vie étudiante au quotidien (se déplacer, se restaurer, se loger, prendre soin de sa santé...) et connaître l'ensemble des dispositifs d'aide à disposition des étudiants.
- Des guichets numériques présents à l'accueil des BU et animés par des étudiants tuteurs numériques. Ils ont pour rôle d'accompagner les étudiants en période de rentrée dans l'usage des outils numériques (accès à l'emploi du temps, dépannage, conseils, formation aux outils pédagogiques...). Une assistance numérique en ligne est également proposée tout au long de l'année.
- Un événement sportif fédérateur « l'escapade sportive de rentrée » proposé à l'ensemble des étudiants dans le Parc du Pilat. Cet événement vise à promouvoir l'intégration des étudiants et créer du lien social à travers la pratique d'une activité physique de plein air.

## ➔ FESTI'VE

En 2023, en complément du dispositif de rentrée "Bienvenue à l'UJM", l'Université a inauguré un nouvel événement en collaboration avec le Crous de Lyon et de nombreux partenaires : FESTI'VE.

Événement axé sur la Vie étudiante le temps d'une journée et ouvert à toutes les étudiantes et tous les étudiants de Saint-Étienne, Festi've rassemble une cinquantaine de partenaires du territoire.

Il est organisé autour de 7 grands thèmes : la santé et le bien-être, le sport, l'alimentation, la culture, la mobilité, la gestion du budget, et être bien dans son nouveau chez soi.

Festi'VE a pour objectif :

- D'accompagner les étudiants dans leur prise d'autonomie

- D'informer les étudiants sur les services, dispositifs et événements consacrés aux étudiants
- De favoriser et valoriser l'engagement étudiant
- De proposer une mise en action des étudiants par le biais d'ateliers participatifs, animations, concerts et performances.

Cet événement, à la fois utile et ludique, est largement plébiscité par les étudiants et des adaptations sont apportées au fil des éditions pour le rendre encore plus attractif, notamment par la mise en place d'un Village Sport en 2024.

## ➔ Integ'Roanne et Campus Day

Sur le site de Roanne, deux événements de rentrée sont proposés aux étudiants, et complètent le dispositif de rentrée Bienvenue à l'UJM :

- « Integ'Roanne » est un événement proposé en collaboration avec Roannais agglomération. Il vise à accueillir les nouveaux étudiants roannais et leur faire découvrir la ville et les différents acteurs.
- Campus Day est le nouvel événement de rentrée à destination de tous les étudiants de Roanne. L'objectif de cette journée est d'informer les étudiants et les inciter à profiter des divers services et dispositifs qui sont proposés par l'Université, le Crous, ainsi que d'autres établissements, partenaires et associations du territoire. Six thématiques sont abordées pour aider les étudiants dans leur quotidien : la gestion d'un budget, l'alimentation, la mobilité, la santé, les études, les loisirs. La nuit des étudiants du monde clôture cet événement en soirée autour de l'accueil des étudiants internationaux.

## ➔ Student Welcome Desk

Enfin, le Students Welcome Desk (SWD) est le dispositif d'accueil des étudiants internationaux à Saint-Étienne et Roanne, dans le cadre d'un partenariat entre l'Université, le Crous, les collectivités territoriales et les établissements d'enseignement supérieur.

Le SWD guide les étudiants internationaux dès leur arrivée à Saint-Étienne ou Roanne. Des permanences sont organisées pour les accompagner sur des questions administratives, de santé, logement, vie quotidienne, titre de séjour... Un programme d'activités est également proposé pour favoriser l'intégration des étudiants internationaux.

## 4. Des événements pour mieux préparer son entrée à l'Université

# Nos actions 2022-2027

	Action	Porteurs	Descriptif
1	<b>Bienvenue à l'UJM</b>	Direction Vie de campus	Informar les étudiants sur les services et les dispositifs dont ils disposent au sein de leur Université, créer du lien social en période de rentrée, privilégier un accueil par les pairs.
2	<b>Festi'VE</b>	Direction Vie de campus – Crous de Lyon	Informar les étudiants et les inciter à l'usage des services, dispositifs et événements liés à la Vie de campus proposés par l'Université, le Crous de Lyon, les autres établissements et partenaires, et les associations étudiantes du territoire.
2 <sup>bis</sup>	<b>Village Sport</b>	SUAPS	Présenter, promouvoir les activités physiques et sportives organisées par le SUAPS et l'Université auprès des étudiants pour les inciter à pratiquer et leur faire prendre conscience de la nécessité de bouger pour améliorer leur bien-être.
3	<b>Integ'Roanne</b>	Vie de Campus Roanne	Journée d'intégration dédiée aux primo-entrants du campus de Roanne, dans un objectif de découverte de la ville et de ses infrastructures par un rallye pédestre, en dehors de l'IUT. Présence de partenaires locaux essentiels à l'intégration « administrative » des étudiants.
4	<b>Campus Day</b>	Vie de Campus Roanne	Informar et inciter l'ensemble des étudiants roannais à l'usage des services, dispositifs et événements liés à la Vie de campus de Roanne (Services de l'UJM, du Crous, ainsi que des autres établissements, partenaires et associations du territoire).
5	<b>Intervention dans les TD</b>	Vie de Campus Roanne	Présentation des services de l'Université à tous les primo-entrants lors des TD
6	<b>Students Welcome Desk : Accompagnement aux droits pour les étudiants internationaux</b>	Direction des Relations Internationales	Dispositif d'accueil mutualisé entre les établissements d'enseignement supérieur stéphanois et roannais pour améliorer l'intégration des étudiants internationaux (accès aux droits : titre de séjour, santé, CAF et création de lien social via des activités d'intégration)

## 4. Des événements pour mieux préparer son entrée à l'Université

### *Perspectives...*

- + Développer la participation aux événements de rentrée des étudiants issus de l'ensemble des campus (surtout éloignés) : banalisation d'une demi-journée, horaires adaptés, transports, communication, etc.
- + Créer des capsules vidéo pour présenter la vie étudiante lors des réunions de rentrée (pourraient également être diffusées lors des salons)
- + Mettre en place une journée « cool » fin septembre/octobre pour éviter le décrochage scolaire et renforcer l'intégration sociale (retour d'expérience de Roanne positif)



## Axe transversal

# Renouveler les pratiques de communication à destination des étudiants



*Les groupes de travail coordonnés par la Direction de la Communication et menés dans le cadre de la mise en place du SDVE ont permis de dégager des perspectives pour optimiser la communication institutionnelle à destination des étudiants. L'objectif principal est de structurer et de centraliser les informations pour répondre à une problématique majeure : les étudiants sont souvent submergés par une multitude d'informations provenant de nombreux interlocuteurs (issus des services centraux, composantes, partenaires, etc.) par le biais de différents supports. Il y a donc un véritable enjeu à mener une politique de communication structurée, cohérente et inclusive répondant aux besoins des étudiants tout en garantissant une diffusion efficace des informations.*

# SEMAINE DE LA PENSÉE MARXISTE

FACE À L'URGENCE CLIMATIQUE ET SOCIALE  
PENSER UNE ÉCOLOGIE RÉVOLUTIONNAIRE

CONFÉRENCE  
PROJECTION  
TABLE RONDE  
CONCERTS

DU 18 AU 22 MARS.

CERCRID DanaeCare SAINT-ÉTIENNE la métropole

## L'université se mobilise : Êtes-vous dans cette situation ?

- Accompagnez-vous ou avez-vous accompagné un proche (famille, ami.e, voisin.e) dans une ou plusieurs de ces activités ?
  - Cours, séminaires, ateliers, conférences, séminaires...
  - Ateliers pratiques
  - Cours de langues étrangères
  - Ateliers de méditation
  - Séminaires d'éthique
  - Séminaires de formation
- Êtes-vous ou étiez-vous étudiant.e durant cette période d'engagement ?

Vous avez répondu "oui" à ces questions ?  
Partagez votre expérience lors d'un entretien !

Intéressé(e) par à me contacter pour un entretien individuel, prévenez-moi avant la date indiquée ci-dessous.




U DanaeCare CRY Recherche postdoctorale

# ÉLECTIONS ÉTUDIANTES AUX CONSEILS DES COMPOSANTES

## Votez en ligne



du 26 à 8h30  
27 mars 17h  
2024

Plus les infos sur [univ-st-etienne.fr](http://univ-st-etienne.fr)

BU

## EMPLOI ÉTUDIANT

ANNÉE UNIVERSITAIRE 2024-25

DEPÔT DES CANDIDATURES SUR LE SITE INTERNET DES BU



DATE LIMITE  
7 AVRIL 2024

<https://facul.univ-st-etienne.fr>



l'appli UJM

PLANNING DE LEURS COURS DES CAMPUS CONTACTS DES SERVICES ÉTUDIANTS

Au plus proche de la réalité une planète ?

SERVEZ-VOUS !



# 1. La communication institutionnelle : des supports identifiés

L'Université Jean Monnet dispose de plusieurs outils de communication pour informer les étudiants :

• **Des supports numériques :**

- Le site web externe
- Un portail Intranet My UJM
- Une application mobile
- Réseaux sociaux numériques : Instagram / LinkedIn principalement
- Les e-mails institutionnels avec des listes de diffusion interne

• **Des supports physiques :**

- Affichage sur les campus
- Écrans dans les couloirs
- Documents institutionnels/pédagogiques

Ces supports sont alimentés par les services centraux, les composantes ou encore par les représentants étudiants et partenaires.

Afin d'assurer une meilleure identification des supports institutionnels, il est impératif d'apposer le logo de l'Université et de respecter une charte graphique homogène.

Par ailleurs, l'Université organise des événements institutionnels sur les campus pour informer les étudiants de sujets relatifs à la vie étudiante.



## 2. Les stratégies pour une communication cohérente et adaptée aux besoins des étudiants

*Pour améliorer la transmission et la compréhension des informations, plusieurs pistes sont proposées.*

### ➔ Optimiser les supports de communication

**Développer des supports de communication pour s'adapter aux besoins des étudiants**

- Inclure des informations sur la vie étudiante dans les livrets pédagogiques
- Installer des zones d'affichage contrôlées sur chaque site en ciblant des lieux stratégiques (à proximité des machines à café par exemple)
- Produire des capsules vidéo à diffuser lors des réunions de rentrée ou sur les réseaux sociaux, etc. pour présenter les services dédiés aux étudiants (santé, culture, sport, handicap, aides, actions de la BU, etc.), pour alimenter les comptes sur les réseaux sociaux, etc.

**Développer le site internet et son application mobile**

- Améliorer le moteur de recherche pour trouver plus facilement l'information
- Envisager une arborescence profilée sur le site internet
- Créer un calendrier partagé avec tous les événements sur l'année organisés par les services centraux et les composantes ou un agenda de la semaine (avec un visuel type)
- Adapter le site web pour version mobile
- Développer les notifications sur l'application mobile, ainsi que les menus déroulants
- Intégrer la possibilité de notification sur l'application mobile, avec paramétrage possible
- Intégrer l'annuaire et les aides sur l'application mobile

**Développer l'usage des réseaux sociaux numériques**

- Harmoniser les publications en respectant une charte graphique commune
- Adopter un langage clair et synthétique adapté aux réseaux sociaux et à l'audience étudiante
- Mettre en place des formats engageants (stories, vidéos personnalisées ou expertes sur des thématiques

spécifiques comme les aides sociales, la cellule contre les VSS, la santé, etc.)

- Développer les relais d'informations avec les comptes des composantes et associations étudiantes
- Faire certifier les comptes institutionnels pour renforcer la légitimité auprès des étudiants et développer le lien entre le compte UJM et les comptes des services/composantes

### ➔ Renforcer les relais de communication internes

**Faciliter les échanges entre les services centraux et les composantes**

- Identifier les bons interlocuteurs (par ex. via les questionnaires de scolarité)
- Rendre l'annuaire du personnel plus visible
- Mise en place de référents vie étudiante dans les composantes
- Créer un canal de discussion pour transmettre les informations aux interlocuteurs identifiés (ex. : rocket chat).

**Renforcer la mobilisation étudiante**

- Faire connaître l'organisation politique étudiante de l'Université : trombinoscope pour identifier les représentants étudiants (élus, délégués, etc.)
- Créer un réseau d'étudiants ambassadeurs en charge de la communication
- Valoriser les actions des associations et assurer un relais de communication avec les associations étudiantes
- Organiser un événement à la rentrée avec les associations étudiantes pour favoriser la communication mutuelle (afterworks associatifs par exemple).
- Développer des groupes de communication entre élus étudiants et engagés associatifs.

### 3. Organiser les canaux de communication

- **Définir des canaux adaptés selon la typologie des informations. Par exemple :**
  - E-mail réservé aux informations pédagogiques ;
  - Site internet réservé aux informations générales relatives aux services et aux composantes ;
  - Réseaux sociaux réservés aux événements ponctuels vie étudiante, culture, etc.
- **Organiser l'information selon la cible :**
  - Les étudiants
  - Le personnel (pédagogique et administratif)
  - Les lycéens, leurs parents, les personnels du secondaire
- **Adapter la communication pour des publics à besoins particuliers :**
  - Les étudiants internationaux : site web en anglais, guide sur les aides et démarches administratives, etc.
  - Les étudiants en situation de handicap : renforcer la communication inclusive (ex. : adapter le site web pour les personnes déficientes visuelles)
  - Les primo-entrants : catalogue d'accueil, événements dédiés, etc.
  - Les étudiants en difficultés financières : portail des aides, gratuité des dispositifs
- **Valoriser les actions et dispositifs du SDVE, notamment :**
  - L'offre relative à la santé et aux activités physiques et sportives,
  - L'offre culturelle
  - La cellule d'alerte VSS
  - L'offre dédiée aux étudiants à besoins particuliers (internationaux, boursiers, etc.)
- **Créer une newsletter des informations vie étudiante à mutualiser entre les services**
- **Mieux faire connaître la plateforme d'insertion professionnelle (Job Teaser)**

## 4. Une communication partagée avec les partenaires

*Une meilleure articulation avec nos partenaires, Saint-Étienne Métropole, Roannais Agglomération, la Ville de Saint-Étienne et le Crous de Lyon, est essentielle pour accroître la visibilité des actions et dispositifs mis en place pour les étudiants.*

Nous travaillons dans ce sens avec nos partenaires pour :

- **Mieux articuler nos évènements et éviter la duplication ou le chevauchement des évènements**
- **Identifier les informations à relayer et les canaux de communication les plus adaptés**
- **Mutualiser nos ressources, co-construire nos évènements et proposer une communication conjointe, adaptée et cohérente** notamment lors de la rentrée étudiante :
  - Prévoir un encart sur chacun des sites web institutionnels qui renvoie vers le site du partenaire
  - Utiliser les affichages sur le territoire et à l'Université pour communiquer sur les évènements organisés en partenariat
  - Relayer les évènements via les réseaux sociaux de chaque partenaire

# Axe transversal

## La transition écologique



***L'Université s'inscrit dans une démarche responsable intégrant pleinement les principes de développement durable et de responsabilité sociétale dans ses activités.***

***La transition écologique est présente à chaque échelle d'actions et vient irriguer l'ensemble des axes du schéma directeur de la vie étudiante. Ces actions sont complétées par des initiatives plus transverses : évènements de sensibilisation, soutien aux projets, groupes de travail...***

***L'engagement de l'établissement en matière de transition écologique se concrétise par sa candidature au Label Développement Durable et Responsabilité Sociétale (DD&RS) en 2025, et par la formalisation d'un Schéma Directeur DD&RS pour la période 2025-2030.***



## ➔ Des actions identifiées dans chacun des axes

Les thématiques de transition écologique irriguent l'ensemble du SDVE :

<b>Actions autour de la santé et du bien-être</b> 17 actions	<b>Axe 1</b> Promouvoir la santé des étudiants
<b>Activités physiques, sportives et culturelles</b> 28 actions	<b>Axe 1</b> Soutenir et valoriser les activités physiques et sportives <b>Axe 2</b> Encourager et soutenir l'accès aux pratiques culturelles et artistiques
<b>Actions de soutien aux initiatives étudiantes</b> 5 actions	<b>Axe 2</b> Soutenir et valoriser l'engagement étudiant
<b>Dispositifs de lutte contre la précarité</b> 8 actions	<b>Axe 3</b> Lutter contre la précarité
<b>Actions de prévention et lutte contre les violences et discriminations</b> 11 actions	<b>Axe 3</b> Lutter contre les discriminations et toute forme de violences
<b>Actions autour de l'égalité et l'inclusion</b> 9 actions	<b>Axe 3</b> Faciliter l'accompagnement de publics spécifiques
<b>Actions autour de la qualité de vie</b> 28 actions	<b>Axe 3</b> Accompagner le développement de lieux de vie étudiante et des nouveaux usages <b>Axe 4</b> Préparer son orientation dans l'enseignement supérieur Renforcer les dispositifs d'aide à la réussite, à l'orientation et à l'insertion professionnelle Les événements pour mieux préparer son entrée à l'Université et dans la vie active

## ➔ Des actions transverses

Plusieurs actions de sensibilisation sont organisées par la Direction de la Vie de campus afin de sensibiliser la communauté universitaire aux enjeux environnementaux et sociaux.

Dans le cadre de sa démarche RSE, l'Université propose depuis 2021 le Printemps du Développement Durable. Cette action a pour objectif de sensibiliser la communauté universitaire aux enjeux environnementaux ainsi qu'aux problématiques sociales actuelles. Une quarantaine d'actions gratuites sont proposées sur les 5 campus de l'Université, avec des formats très divers : ateliers participatifs, conférences, projections, débats, spectacles, expositions...

En lien avec les Semaines Étudiantes de l'Écologie et de la Solidarité, cet événement permet également aux étudiants de mettre en œuvre et valoriser leurs projets par le biais d'un appel à participation et d'un accompagnement de leurs projets.

Afin de privilégier une alimentation saine, locale et de saison, dans un contexte de précarité étudiante plusieurs dispositifs existent : partenariat pour des prix réduits avec un restaurant zéro déchet, soutien à un projet étudiant de paniers de fruits et légumes locaux et de saison à prix réduits.

Des dispositifs autour de la mobilité sont également proposés afin de développer la mobilité douce chez les étudiants et faciliter l'usage du vélo : prêts gratuits de vélos, aide financière pour acquérir un vélo, une trottinette, ou un équipement de sécurité, bourses aux vélos, ateliers de réparation, formation à la conduite en ville...

Les bourses aux vélos couplées au dispositif d'aide financière ont permis aux étudiants de s'équiper à moindres frais dans une dynamique vertueuse de réemploi. Ces actions, complémentaires du prêt de vélo gratuit, permettent un véritable levier en faveur des mobilités douces. L'installation en cours de garages à vélos sécurisés sur les différents campus encourage également ce mode de déplacement.

Engagée sur les questions de mobilité, l'Université travaille actuellement à la construction d'un plan de mobilité à l'échelle de l'établissement, avec la participation de nombreux acteurs issus de chaque campus : enseignants, chercheurs, personnels administratifs, étudiants. L'objectif est de définir les grandes orientations en matière de mobilité afin de réduire l'emprunte carbone de l'établissement, que ce soit pour les déplacements quotidiens, les déplacements professionnels ou encore longues distances pour les étudiants internationaux.

# Nos actions 2022-2027

	Action	Porteurs	Descriptif
1	Printemps du développement durable	Direction Vie de campus	Evènement qui vise à sensibiliser la communauté universitaire aux enjeux environnementaux et sociaux et mettre en lumière des initiatives portées par les étudiants et personnels de l'Université.
2	Opérations mobilité douce	Direction Vie de Campus	Dispositif de prêt gratuit de vélos, aides financières à l'achat d'un vélo, bourses aux vélos, animations autour du vélo
3	Soutien aux collectifs étudiants pour la transition écologique	Direction Vie de Campus	Accompagnement des étudiants sur des projets liés à la transition écologique (associations étudiantes ou groupes tutorés).



- **4 campus à Saint-Étienne**  
Tréfilerie, Métare, Manufacture  
et Santé
- **1 campus à Roanne**

### Contact

Direction de la Vie de Campus  
[vie.campus@univ-st-etienne.fr](mailto:vie.campus@univ-st-etienne.fr)  
04 77 42 17 23



**Université  
Jean Monnet**  
Saint-Étienne

